



วิริยะประกันภัย
THE VIRIYAH INSURANCE

รายงาน
ประจำปี
2556

YOUR CONSTANT COMPANION

เพื่อนร่วมทาง
เคียงข้างคุณ



วิสัยทัศน์

เป็นบริษัทประกันวินาศภัย ที่มั่นคง
โปร่งใส จริงใจ และเป็นธรรม

พันธกิจ

“ ให้บริการที่สร้างความอบอุ่น และพึงพอใจ
จากเครือข่ายที่ครอบคลุมทั่วประเทศ
ด้วยกระบวนการที่ทันสมัย สะดวก รวดเร็ว และมีประสิทธิภาพ
โดยทีมงานที่มีจรรยาบรรณ เป็นที่เชื่อถือไว้วางใจได้ ”

สารบัญ

08

สารจาก
กรรมการผู้จัดการ

10

ก้าวแห่ง
ความสำเร็จ

12

โครงสร้าง
การบริหาร

14

คณะกรรมการ
คณะกรรมการบริหาร
และคณะผู้บริหาร

18

ภาพรวมธุรกิจประกัน
วินาศภัย ปี 2556
และแนวโน้ม ปี 2557

20

การดำเนินงาน
และความสำเร็จ
ในปี 2556

24

ภาพรวม
ผลการดำเนินงาน

28

ชื่อเสียง
ที่ได้รับการยอมรับ

32

กิจกรรม
เพื่อสังคม

36

รายงาน
คณะกรรมการ
ตรวจสอบ

38

รายงาน
ของผู้สอบบัญชี
รับอนุญาต

40

งบแสดง
ฐานะการเงิน

48

ข้อมูลทั่วไป

49

ประเภท
การรับประกันภัย

52

สาขา
และศูนย์บริการ
สินไหม









สารจาก กรรมการผู้จัดการ

ปี 2556 เศรษฐกิจไทยในภาพรวมมีอัตราการขยายตัวร้อยละ 2.9 ชะลอตัวลงจากปีก่อนหน้า เนื่องด้วยปัจจัยลบภายในประเทศเป็นสำคัญ อาทิ มาตรการกระตุ้นเศรษฐกิจของภาครัฐที่เริ่มทยอยหมดลง สถานการณ์ความไม่สงบทางการเมือง การเพิ่มขึ้นของหนี้ภาคครัวเรือน ส่งผลให้ประชาชนเพิ่มความระมัดระวังในการใช้จ่าย ผู้ประกอบการเอกชนชะลอการลงทุนออกไป เพื่อประเมินสถานการณ์ อย่างไรก็ตามอุตสาหกรรมประกันวินาศภัยกลับเติบโตได้อย่างมีเสถียรภาพท่ามกลางปัจจัยลบทางเศรษฐกิจและการเมือง โดยมีอัตราการขยายตัวเพิ่มขึ้นถึงร้อยละ 13 โดยเฉพาะการประกันภัยประเภทรถยนต์ สาเหตุส่วนหนึ่งจากโครงการคืนภาษีรถยนต์คันแรกที่ยังคงมีผลต่อเนื่องถึงกลางปี 2556 ส่งผลให้การดำเนินงานของบริษัทฯ ในปี 2556 สามารถเติบโตได้สูงกว่าเป้าหมายที่กำหนดไว้ด้วยมูลค่าเบี้ยประกันภัยรับตรง 33,983.11 ล้านบาท และมีส่วนแบ่งตลาดเป็นอันดับหนึ่งที่ร้อยละ 16.74

การดำเนินงานของบริษัทฯ ในปี 2556 ถือเป็นปีที่ประสบความสำเร็จอย่างสูง โดยบริษัทฯ ได้เดินหน้าพัฒนา ปรับปรุงระบบงาน และโครงสร้างพื้นฐาน รวมถึงระบบการกำกับดูแลในด้านต่างๆ อย่างต่อเนื่อง เพื่อเพิ่มประสิทธิภาพในงานบริการแก่ผู้เอาประกัน และเสริมสร้างการเติบโตอย่างมีเสถียรภาพ ส่งผลให้บริษัทฯ ได้รับรางวัลเกียรติยศจากหน่วยงานกำกับดูแลของภาครัฐ และองค์กรอิสระจำนวนถึง 4 รางวัล ได้แก่ “รางวัลบริษัทประกันวินาศภัย

ที่มีการบริหารงานดีเด่น อันดับ 1” “รางวัลตัวแทนประกันวินาศภัยคุณภาพดีเด่น” จากสำนักงานคณะกรรมการกำกับและส่งเสริมการประกอบธุรกิจประกันภัย (คปภ.) “รางวัลชนะเลิศผู้สำรวจอุบัติเหตุรถยนต์” จากสมาคมประกันวินาศภัย และ “รางวัลองค์กรที่บริหารงานอย่างมีบรรษัทภิบาลตามหลักจรรยาบรรณ” จากหอการค้าไทย

สำหรับแนวโน้มการดำเนินงานของบริษัทฯ ในปี 2557 ยังคงเผชิญความท้าทายจากอัตราดอกเบี้ยโตของเศรษฐกิจ และอุตสาหกรรมเกี่ยวเนื่องที่มีแนวโน้มลดลง เช่น อุตสาหกรรมรถยนต์ ปัจจัยเสี่ยงจากสถานการณ์ความไม่สงบทางการเมือง การบังคับใช้กฎระเบียบต่างๆ ที่เพิ่มมากขึ้นของหน่วยงานกำกับดูแล เช่น หลักเกณฑ์ RBC II ซึ่งมีข้อปฏิบัติที่เข้มงวดมากยิ่งขึ้นทั้งในแง่ การกำกับดูแลเงินกองทุนและสภาพคล่อง และการเปิดเสรีธุรกิจประกันภัยซึ่งจะมีขึ้นในปี 2558 ซึ่งบริษัทฯ มีความพร้อมในการรองรับความท้าทายดังกล่าว ด้วยนโยบายบริหารจัดการและการกำกับดูแลที่คล่องตัว มีประสิทธิภาพ ความแข็งแกร่งของเงินกองทุนและสภาพคล่อง การขยายโอกาสการเติบโตผ่านความหลากหลายของผลิตภัณฑ์ และช่องทางจัดจำหน่ายที่เพิ่มมากขึ้น พร้อมทั้งการพัฒนาปรับปรุงระบบงานโครงสร้างพื้นฐานต่างๆ รวมถึงบุคลากรให้มีประสิทธิภาพพร้อมที่จะช่วยสนับสนุนธุรกิจของบริษัทฯ ให้เติบโตได้อย่างเต็มศักยภาพ และสร้างคุณค่าที่แตกต่างในการบริการให้กับผู้เอาประกันภัย

บริษัทฯตระหนักดีถึงความทุ่มเท และเสียสละในการปฏิบัติหน้าที่ของพนักงานทุกคนเพื่อให้บรรลุเป้าหมายที่ตั้งไว้ รวมทั้งการสนับสนุนที่ได้รับจากผู้เอาประกัน และพันธมิตรทางธุรกิจมาโดยตลอด นับเป็นรากฐานที่สร้างความแข็งแกร่งอย่างยั่งยืนให้แก่บริษัทฯ ทำให้บริษัทฯพร้อมเผชิญกับความท้าทายด้วยความมั่นใจ ในนามคณะกรรมการบริษัทฯ ขอถือโอกาสนี้แสดงความขอบคุณมายังผู้เอาประกัน ผู้มีอุปการะคุณ และพันธมิตรทางธุรกิจทุกท่าน ที่มีส่วนสำคัญยิ่งในการสนับสนุนให้ธุรกิจของบริษัทฯ ประสบความสำเร็จ ด้วยดีตลอดมา และขอขอบคุณผู้บริหารและพนักงานทุกๆ ท่านที่ได้ร่วมแรง ร่วมใจ ดำเนินงานตามนโยบายและกลยุทธ์ ก่อให้เกิดผลสำเร็จตามเป้าหมายที่ตั้งไว้ บริษัทฯ จะยังคงมุ่งมั่นดำเนินธุรกิจตามหลักการกำกับดูแลกิจการที่ดี บริหารงานด้วยความโปร่งใส คำนึงถึงประโยชน์ของผู้มีส่วนได้ส่วนเสียทุกฝ่าย สอดคล้องตามหลักการดำเนินงานของบริษัทฯ ที่ว่า “ความเป็นธรรม คือนโยบาย” เพื่อทำหน้าที่บริหารความเสี่ยง และสร้างหลักประกันที่มั่นคงและยั่งยืนให้กับประชาชน และสังคมไทยตลอดไป



(นางสุวพร ทองธิว)

กรรมการผู้จัดการ



ก้าวแห่ง ความสำเร็จ

2490

3 กุมภาพันธ์ พ.ศ. 2490

บริษัท วิริยะประกันภัย จำกัด จดทะเบียนจัดตั้งบริษัทครั้งแรก ภายใต้ชื่อ “บริษัท อาเซียพาณิชยการ จำกัด” ด้วยทุนจดทะเบียน 5 ล้านบาท ให้บริการรับประกันวินาศภัย ในเบื้องต้นเฉพาะการประกันอัคคีภัย และการประกันภัยทางทะเลและขนส่ง

2517

14 มกราคม พ.ศ. 2517

เปลี่ยนชื่อเป็น “บริษัทอาเซียพาณิชยการ ประกันภัย จำกัด”

2522

16 มกราคม พ.ศ. 2522

ขยายธุรกิจไปสู่การรับประกันภัยรถยนต์ และการรับประกันภัยเบ็ดเตล็ด เพื่อรองรับการขยายตัวทางเศรษฐกิจ ของประเทศ และช่วยสร้างหลักประกันความมั่นคงแก่ประชาชนและสังคมไทย โดยบริษัทฯ ได้เปลี่ยนชื่อเป็น “บริษัท วิริยะพานิชประกันภัย จำกัด”

2525

22 กุมภาพันธ์ พ.ศ. 2525

เพื่อให้สอดคล้องกับลักษณะการดำเนินธุรกิจประกันวินาศภัยอย่างเต็มรูปแบบ บริษัทฯ ได้เปลี่ยนชื่ออีกครั้งเป็น “บริษัท วิริยะประกันภัย จำกัด” ดังที่ใช้อยู่ในปัจจุบัน โดยได้รับการยอมรับและไว้วางใจจากคนไทยและสังคมไทยมาโดยตลอด

2530

ปี พ.ศ. 2530

นับเป็นปีแห่งความภาคภูมิใจ บริษัท วิริยะประกันภัย จำกัด สามารถครองส่วนแบ่งตลาดประกันภัยรถยนต์อันดับ 1 เป็นครั้งแรก และยังคงรักษาอันดับ 1 มาอย่างต่อเนื่องกระทั่งปัจจุบัน

2535

ปี พ.ศ. 2535

บริษัทฯ ประสบความสำเร็จสูงสุดอีกครั้งในตลาดประกันวินาศภัย ด้วยการครองส่วนแบ่งตลาดประกันวินาศภัยรวมทุกประเภทเป็นอันดับ 1 และยังคงรักษาความเป็นที่หนึ่งมาอย่างต่อเนื่องจวบจนปัจจุบัน

2553

ปี พ.ศ. 2553

เป็นปีที่บริษัทฯ สามารถสร้างเบี้ยประกันภัยรับตรงก้าวขึ้นสู่หลัก 20,000 ล้านบาท

2555

1 มิถุนายน พ.ศ. 2555

ตั้งแต่วันที่ 1 มิถุนายน 2555 บริษัทฯ ได้พัฒนาก้าวหน้าไปอีกขั้น สู่อำนาจจดทะเบียนเป็นบริษัทมหาชน ภายใต้ชื่อ “บริษัท วิริยะประกันภัย จำกัด (มหาชน)” เพื่อสร้างความเชื่อมั่นให้กับประชาชน

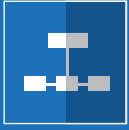
2556

ปี พ.ศ. 2556

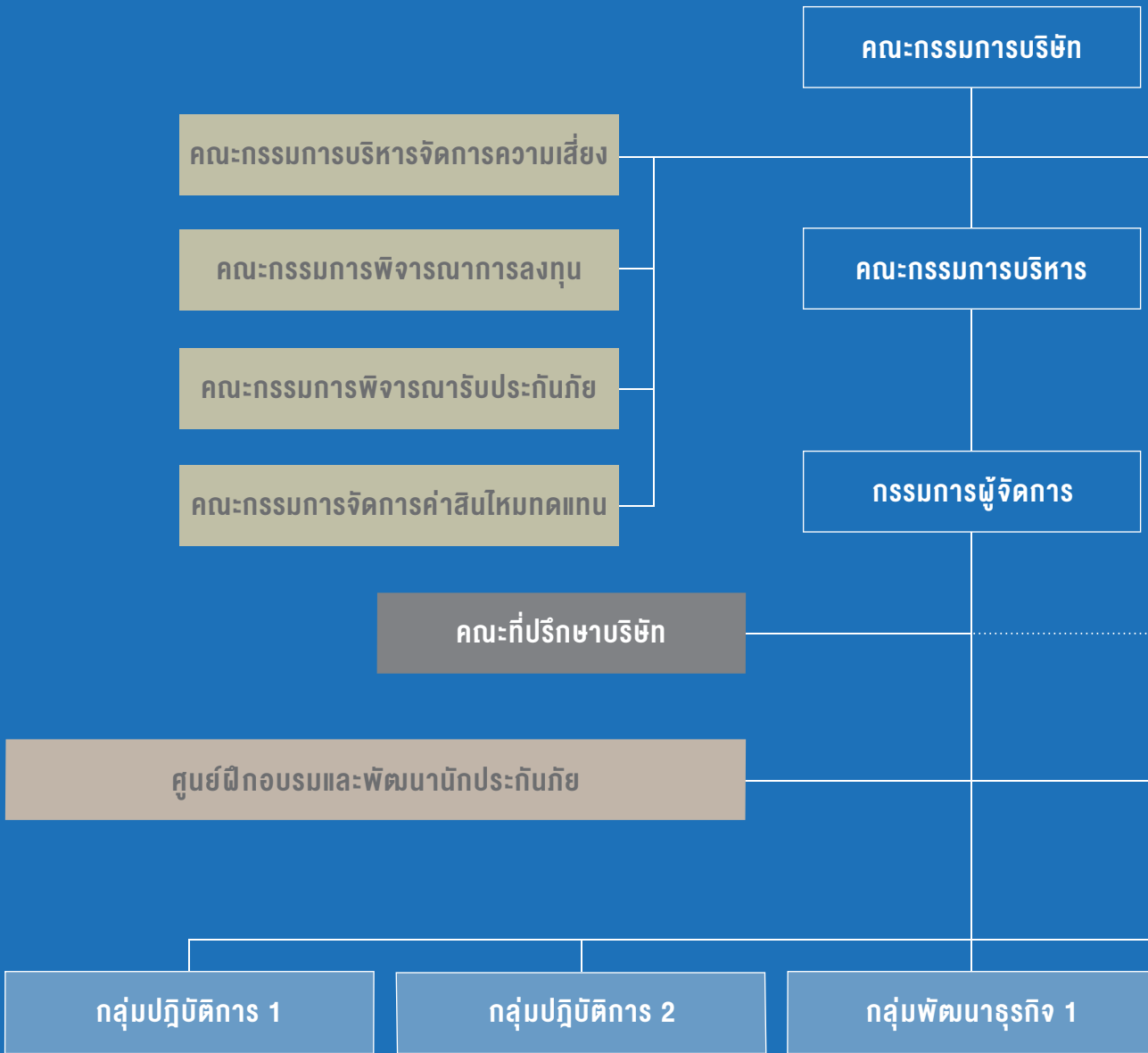
เป็นปีที่บริษัทฯ สามารถสร้างเบี้ยประกันภัยรับตรงก้าวขึ้นสู่หลัก 30,000 ล้านบาท

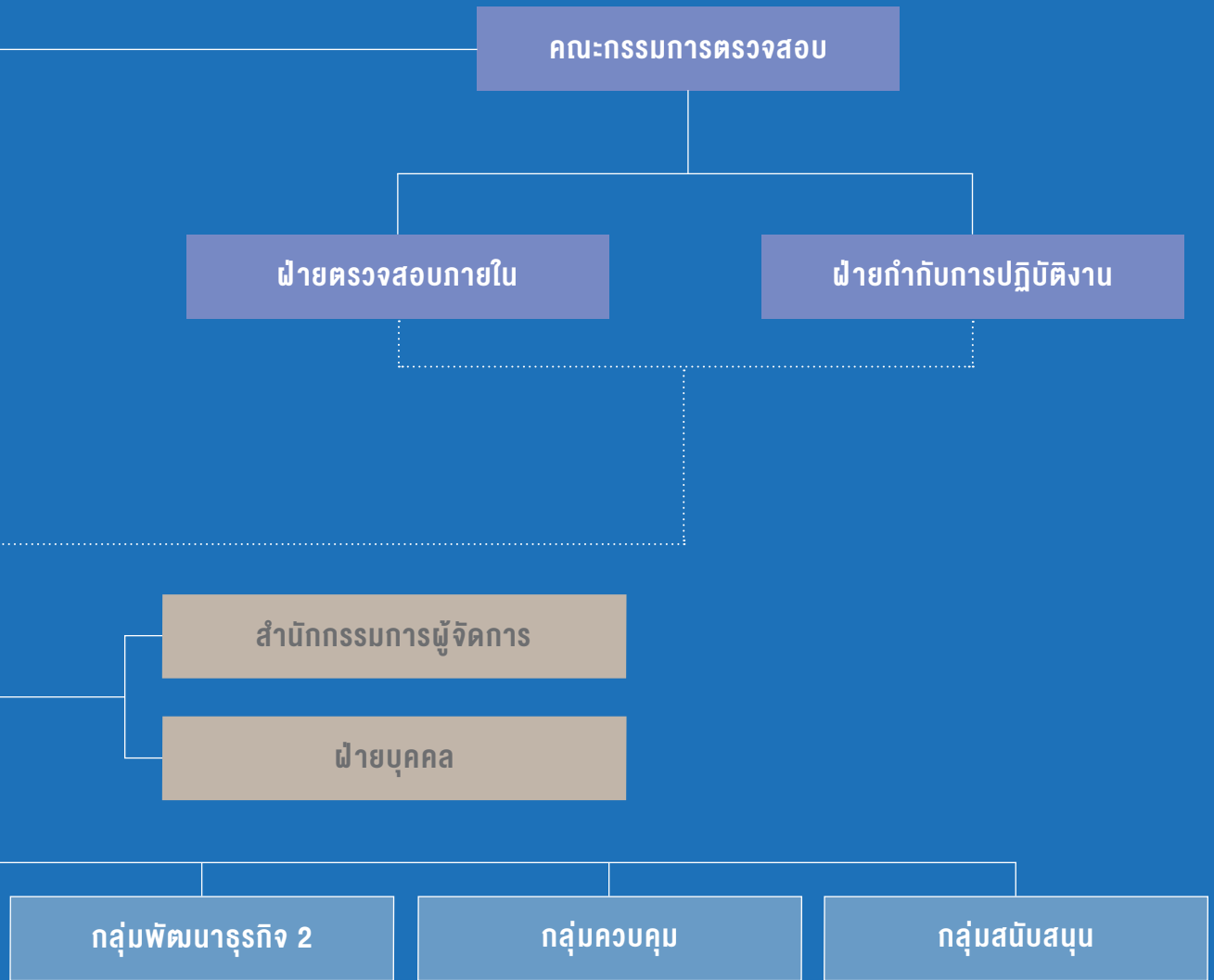
ปัจจุบัน

บริษัท วิริยะประกันภัย จำกัด (มหาชน) คือบริษัทประกันวินาศภัยอันดับหนึ่งของประเทศไทย ที่ได้รับความไว้วางใจจากลูกค้ามาอย่างต่อเนื่องยาวนาน ด้วยมูลค่าเบี้ยประกันภัยรับในปี 2556 ที่สูงถึง 33,983.11 ล้านบาท และครองส่วนแบ่งตลาดอันดับหนึ่งติดต่อกันเป็นปีที่ 22



โครงสร้าง การบริหาร







คณะกรรมการ คณะกรรมการบริหาร และคณะผู้บริหาร

คณะกรรมการ

ประธานคณะกรรมการ

นางอรพรรณ พงศ์พิพัฒน์

กรรมการ

นางสุพร ทองธิว
นางนงลักษณ์ สุนทรวร
นายตุ๊ก วิริยะพันธุ์
นายพิจารณ์ วิริยะพันธุ์
นายอมร ทองธิว
นายกฤตวิทย์ ศรีพสุธา
นายประสาน นิลมานัตต์
นายสมชาย สวธานุภาพ
พลตำรวจโทเผ่าไทย ทองธิว
นายบุญเลิศ กุศลเพิ่มพูล
นายสุทิน นพเกต

กรรมการอิสระ

นายจำลอง เหมชัยวิจิตร
นายจศักดิ์ หน่อชูเวช
นายกำธร จันทร์แสง

คณะกรรมการตรวจสอบ

ประธานคณะกรรมการ

นายจศักดิ์ หน่อชูเวช

กรรมการ

นายสมชาย สวธานุภาพ
นายจำลอง เหมชัยวิจิตร

คณะกรรมการบริหารจัดการความเสี่ยง

ประธานคณะกรรมการ

นางสุภัทรา ทองขาว

กรรมการ

นายกำธร จันทร์แสง
นายสมพจน์ เจียมพานทอง
นายประวิตร สุขสันติสุวรรณ
นายอมร ทองธิว
นายวิญญู อังศุณิตย์
นางสาวสุธาทิพย์ วรกุล
นางนุชนาถ ปั่นท้วงกูร
นางสาวกานดา วัฒนาเรียงสมสุข
นายกฤษณ์ วิทยชีระนันท์
นายอาจณรงค์ สุจริตวงศานนท์

คณะกรรมการพิจารณาการลงทุน

ประธานคณะกรรมการ

นายธงชัย จิรอลงกรณ์

กรรมการ

นางสาวสุธาทิพย์ วรกุล
นางนุชนาถ ปั่นท้วงกูร

คณะกรรมการพิจารณารับประกันภัย

ประธานคณะกรรมการ

นายประวิตร สุขสันติสุวรรณ

กรรมการ

นายวิญญู อังศุณิตย์
นางภรธนา วงโรจน์
นางวิไล ปรีชาภรณ์
นายกฤษณ์ วิทยชีระนันท์
นายสุเทพ ราชอุปนันท์
นางสาวช่อกาญจน์ มากโคม

คณะกรรมการจัดการค่าสินไหมทดแทน

ประธานคณะกรรมการ

นายสมพงษ์ เจียมพานทอง

กรรมการ

นายพรเทพ วัลลิโหมดม

นางสุภัทรา ทองขาว

นายสุรัชชัย ว่างายฉิม

คณะกรรมการบริหาร

ประธานกรรมการบริหาร

นายจเร จุฑารัตนกุล

กรรมการบริหาร

นางสุวพร ทองฉิว

นายตุ๊ก วิริยะพันธุ์

นายประสาน นิลมานันต์

นายกฤตวิทย์ ศรีพสุธา

นายธงชัย จีรอลงกรณ์

เลขานุการคณะกรรมการบริหาร

นายประวิตร สุขสันติสุวรรณ

คณะที่ปรึกษาบริษัทฯ

พลตำรวจโทเผ่าไทย ทองฉิว

นายประสาน นิลมานันต์

นายกฤตวิทย์ ศรีพสุธา

นายบุญเลิศ กุศลเพิ่มพูล

นายชวรัตน์ อัญญานุกุล

คณะผู้บริหาร

นางสุวพร ทองฉิว

(กรรมการผู้จัดการ)

สำนักกรรมการผู้จัดการ

นายอมร ทองฉิว

(กรรมการผู้ช่วยกรรมการผู้จัดการ
และผู้จัดการสำนักกรรมการผู้จัดการ)

ฝ่ายกำกับการปฏิบัติงาน

นางสุภัทรา ทองขาว

(รองกรรมการผู้จัดการ
และผู้จัดการฝ่ายกำกับการปฏิบัติงาน)

ฝ่ายตรวจสอบภายใน

นางสาวมัลลิกา ตติยสถาพร

(ผู้จัดการฝ่ายตรวจสอบภายใน)

ฝ่ายบุคคล

นายอาจณรงค์ สุจริตวงศานนท์

(ผู้จัดการฝ่ายบุคคล)

ศูนย์ฝึกอบรม และพัฒนานักประกันภัย

ดร.นนทนันท์ บัวบัวบานน์

(ผู้อำนวยการศูนย์ฝึกอบรมและพัฒนานักประกันภัย)

กลุ่มปฏิบัติการ 1

นายอานนท์	โสภาสพิมลธรรม	รองกรรมการผู้จัดการ, รักษาการผู้จัดการฝ่ายพัฒนาธุรกิจ Non-Motor และ รักษาการผู้จัดการฝ่ายสนับสนุนธุรกิจ Non-Motor
นายวิญญู	อังศุนิษฐ์	ผู้ช่วยกรรมการผู้จัดการ และรักษาการผู้จัดการฝ่ายรับประกันภัย Non-Motor ด้านรถยนต์
นางภรธนา	วงโรจน์	ผู้ช่วยกรรมการผู้จัดการ และรักษาการผู้จัดการฝ่ายรับประกันภัย Non-Motor ด้านประกันภัยทางทะเล
นางวิไล	ปรีชาภรณ์	ผู้ช่วยกรรมการผู้จัดการ
นางสาววรรณิ์	ตินตะไมระ	ผู้จัดการฝ่ายรับประกันภัย Non-Motor ด้านทรัพย์สินและความรับผิด
นายเกรียงไกร	เอื้อโกศล	ผู้จัดการฝ่ายสินไหมทดแทน Non-Motor ด้านทรัพย์สินและความรับผิด
นางจิตติ์	วัชรสุภัทร	ผู้จัดการฝ่ายรับประกันภัย Non-Motor ด้านบุคคล

กลุ่มปฏิบัติการ 2

นายสยาม	โรหิตเสถียร	รองกรรมการผู้จัดการ
นายพรเทพ	วัลลิโกดม	ผู้ช่วยกรรมการผู้จัดการ และผู้จัดการฝ่ายปฏิบัติการภาค 6 (ภาคกรุงเทพฯ) ด้านศูนย์ปฏิบัติการสินไหมทดแทน
นายดลเดช	สัจจวีระกุล	ผู้ช่วยกรรมการผู้จัดการ และผู้จัดการฝ่ายปฏิบัติการภาค 6 (ภาคกรุงเทพฯ) ด้านสาขา
นางสุกัญญา	ศุภสมุท	ผู้ช่วยกรรมการผู้จัดการ
นายประสิทธิ์	สุนะชูแสง	ผู้จัดการฝ่ายปฏิบัติการภาค 1 (ภาคเหนือ)
นายณัฐพงศ์	บุญเย็น	ผู้จัดการฝ่ายปฏิบัติการภาค 2 (ภาคตะวันออกเฉียงเหนือ)
นายจิตต์	ศิริกุล	ผู้จัดการฝ่ายปฏิบัติการภาค 3 (ภาคตะวันออก)
นายภาณุตรี	เหรียญประยูร	ผู้จัดการฝ่ายปฏิบัติการภาค 4 (ภาคกลางและภาคตะวันตก)
นายเฉลิมเกียรติ	ทองตรา	ผู้จัดการฝ่ายปฏิบัติการภาค 5 (ภาคใต้)

กลุ่มพัฒนาธุรกิจ 1

นายประวิตร	สุขสันติสุวรรณ	รองกรรมการผู้จัดการ
นางสาวช่อกาญจน์	มากโคม	ผู้จัดการฝ่ายคณิตศาสตร์ประกันภัย
นายสุเทพ	ราชอุปนันท์	ผู้จัดการฝ่ายรับประกันภัยรถยนต์
นายกฤษณ์	หิณชิระนันท์	ผู้จัดการฝ่ายการตลาด
นางสาวกานดา	วัฒนายิ่งสมสุข	ผู้จัดการฝ่ายสื่อสารองค์กร
ดร.ณพงศ์	นพเกตุ	ผู้จัดการฝ่ายวิจัยและวางแผน

กลุ่มพัฒนาธุรกิจ 2

นายสมพจน์	เจียมพานทอง	รองกรรมการผู้จัดการและรักษาการผู้จัดการฝ่ายสินไหมทดแทน
นายสุรัชย์	วังยายฉิม	ผู้จัดการฝ่ายมาตรฐานราคาและการจัดซ่อม
นายทงศักดิ์	ถิ่นศรีนวล	ผู้จัดการฝ่ายติดตามรทหาย เรียกร้อยค่าสินไหมทดแทน และอนุญาตดูแลการ
นายอภิชาติ	อุดมวรชาติ	ผู้จัดการฝ่ายกฎหมาย

กลุ่มควบคุม

นายธงชัย	จิรอลงกรณ์	รองกรรมการผู้จัดการ
นางสาวสุภาทิพย์	วรกุล	ผู้ช่วยกรรมการผู้จัดการ และรักษาการผู้จัดการฝ่ายบัญชี
นางนุชนาถ	บัณฑิตวิงูร	ผู้ช่วยกรรมการผู้จัดการ และรักษาการผู้จัดการฝ่ายการเงิน และการลงทุน
นายธรรมบุญ	จิระนภารัตน์	ผู้จัดการฝ่ายติดตามหนี้สิน

กลุ่มสนับสนุน

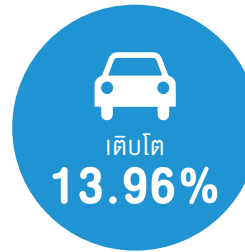
นางสุภัทรา	ทองขาว	รองกรรมการผู้จัดการ และรักษาการผู้จัดการฝ่ายสารสนเทศ
นางสาวชัยพฤกษ์	อุลซาทู๊ะ	ผู้จัดการฝ่ายสำนักงาน



ภาพรวมธุรกิจประกันวินาศภัย ปี 2556 และแนวโน้มปี 2557

ภาพรวมธุรกิจประกันวินาศภัยปี 2556

ธุรกิจประกันวินาศภัยปี 2556 มีอัตราการเติบโตร้อยละ 13.12 เป็นอัตราการเติบโตที่ลดลงเมื่อเทียบกับช่วงเดียวกันของปี 2555 ที่มีอัตราการเติบโตร้อยละ 27.1 เป็นผลจากโครงการกระตุ้นเศรษฐกิจของภาครัฐที่เริ่มทยอยหมดลง ประกอบกับเศรษฐกิจของประเทศเข้าสู่ภาวะชะลอตัว ทั้งทางด้าน การบริโภคและการลงทุน นอกจากนี้สถานการณ์ความขัดแย้งทางการเมืองที่ยืดเยื้อ และมีแนวโน้มรุนแรงเพิ่มขึ้น โดยการประกันภัยประเภทรถยนต์มีเบี้ยประกันภัยรับสูงสุด 118,417 ล้านบาท เติบโตร้อยละ 13.96 ด้วยปัจจัยสนับสนุนจากการส่งมอบรถยนต์จากโครงการรถยนต์คันแรกที่มีความล่าช้าในปี 2555 ล่วงเลยมาถึงครั้งแรกของปี 2556 รองลงมาคือ ประกันภัยเบ็ดเตล็ดมีเบี้ยประกันภัยรับ 67,491 ล้านบาท เติบโตร้อยละ 11.35 เนื่องด้วยความสำเร็จในการขยายฐานธุรกิจประกันภัยอุบัติเหตุส่วนบุคคลอย่างต่อเนื่อง ซึ่งสะท้อนถึงการรักษ้อัตราการต่ออายุกรมธรรม์ควบคู่ไปกับการเพิ่มจำนวนลูกค้ารายใหม่ รวมไปถึงการพัฒนาผลิตภัณฑ์ใหม่ๆ ให้มีมูลค่าเพิ่มเพื่อกระตุ้นความต้องการของผู้เอาประกัน อันดับสามได้แก่ประกันอัคคีภัย มีเบี้ยประกันภัยรับ 11,812 ล้านบาท เติบโตร้อยละ 21.04 และอันดับสี่ได้แก่การประกันภัยทางทะเลและขนส่ง มีเบี้ยประกันภัยรับ 5,299 ล้านบาท เติบโตร้อยละ 2.05



เบี้ยประกันภัยรถยนต์
118,417 ล้านบาท



เบี้ยประกันภัยเบ็ดเตล็ด
67,491 ล้านบาท



ประกันภัยอัคคีภัย
11,812 ล้านบาท



ประกันภัยทางทะเลและ
ขนส่ง 5,299 ล้านบาท

แนวโน้มธุรกิจประกันวินาศภัยปี 2557

สำหรับแนวโน้มและอัตราการเติบโตของธุรกิจประกันวินาศภัยในปี 2557 คาดว่าจะเติบโตอย่างต่อเนื่อง แต่ในอัตราที่ชะลอตัวลง ตามภาวะเศรษฐกิจ และปัจจัยลบทางการเมือง ณ ปัจจุบัน โดยประเมินว่าอัตราการขยายตัวจะลดลงเหลือประมาณร้อยละ 10 เนื่องจากโครงการพัฒนาโครงสร้างพื้นฐานของรัฐบาลหยุดชะงักลง อาทิ การลงทุนในโครงสร้างพื้นฐาน 2 ล้านล้านบาท และการบริหารจัดการน้ำ ขณะเดียวกันยอดขายรถยนต์ใหม่มีแนวโน้มลดลง ซึ่งส่งผลกระทบต่อเบี้ยประกันภัยรถยนต์เนื่องจากเป็นส่วนรายได้หลักของอุตสาหกรรมประกันวินาศภัย นอกจากนี้ผู้ประกอบการโครงการอสังหาริมทรัพย์ขนาดใหญ่ตัดสินใจชะลอการลงทุนในโครงการก่อสร้างต่างๆ ทำให้การรับประกันภัยทรัพย์สินของอุตสาหกรรมฯลดลง และยังมีปัจจัยท้าทายอื่นที่ทำให้บริษัทประกันวินาศภัยต้องเร่ง

ปรับตัว เช่น การบังคับใช้กฎระเบียบที่เพิ่มมากขึ้นของหน่วยงานกำกับดูแล เช่นหลักเกณฑ์ RBC II ซึ่งมีข้อปฏิบัติที่เข้มงวดมากยิ่งขึ้นทั้งในแง่การกำกับดูแลเงินกองทุนและสภาพคล่อง การเพิ่มสูงขึ้นของต้นทุนการบริหารจัดการ รวมไปถึงการเปิดเสรีธุรกิจประกันภัยซึ่งจะมีขึ้นในปี 2558 ปัจจัยดังกล่าวล้วนเป็นตัวผลักดันให้ธุรกิจต้องเร่งเตรียมความพร้อมอย่างรอบด้าน เพื่อให้สามารถบริหารจัดการธุรกิจได้อย่างมีประสิทธิภาพ สร้างโอกาส และการเติบโตให้กับองค์กรได้อย่างต่อเนื่องและยั่งยืน เช่นการบริหารต้นทุนเพื่อเพิ่มขีดความสามารถในการแข่งขัน การพัฒนา และสร้างความแตกต่างในผลิตภัณฑ์และการบริการรูปแบบใหม่ที่ตรงกับความต้องการของลูกค้า การเพิ่มช่องทางจัดจำหน่ายที่สามารถเข้าถึงลูกค้าได้อย่างมีประสิทธิภาพ





การดำเนินงาน และความสำเร็จในปี 2556

ครองส่วนแบ่งตลาดประกันวินาศภัย
อันดับ 1 ต่อเนื่องเป็นปีที่ 22
ด้วยมูลค่าเบี้ยประกัน
33,983.11 ล้านบาท



33,983.11
ล้านบาท

ได้รับรางวัล “บริษัทประกัน
วินาศภัยที่มีการบริหารงาน
ดีเด่น” จาก คปภ.



เพิ่มช่องทางการจัดจำหน่าย
ผ่านที่ทำการไปรษณีย์
ทั่วประเทศ



1,200
สาขา

จำนวนสาขา
และศูนย์บริการสินไหม
ครอบคลุม 65 จังหวัด



137
แห่ง

1. **ครองส่วนแบ่งตลาดประกันวินาศภัยอันดับหนึ่งติดต่อกันเป็นปีที่ 22**

โดยในปี 2556 เป็นปีที่บริษัทฯ สามารถสร้างเบี้ยประกันภัยรับตรงก้าวขึ้นสู่หลัก 30,000 ล้านบาท มีมูลค่าเบี้ยประกันภัยรับตรงทั้งสิ้น 33,983.11 ล้านบาท เพิ่มขึ้นจากปีก่อนหน้าร้อยละ 21.45 และคิดเป็นส่วนแบ่งตลาดร้อยละ 16.74

2. **ได้รับ “รางวัลบริษัทประกันวินาศภัยที่มีการบริหารงานดีเด่น” จากสำนักงานคณะกรรมการกำกับและส่งเสริมการประกอบธุรกิจประกันภัย (คปภ.)**

ปี 2555 นับเป็นปีแห่งความภาคภูมิใจของบริษัทฯ ที่ได้รับมอบรางวัลอันทรงเกียรติจาก คปภ. มากถึง 2 รางวัล ได้แก่ รางวัลบริษัทประกันวินาศภัยที่มีการบริหารงานดีเด่น และรางวัลตัวแทนประกันวินาศภัยคุณภาพดีเด่น นอกจากนี้ยังได้รับรางวัลจากหอการค้าไทย ในฐานะเป็นองค์กรที่บริหารอย่างมีบรรษัทภิบาล ตามหลักจรรยาบรรณหอการค้าไทย และรางวัลผู้สำรวจอุบัติเหตุรถยนต์ดีเด่นจากสมาคมประกันวินาศภัยไทย

3. **ปรับเปลี่ยนภาพลักษณ์เว็บไซต์ของบริษัทฯ ให้สอดคล้องกับนโยบายที่เปลี่ยนไป**

ด้วยนโยบายของบริษัทฯ ที่ต้องการปรับเปลี่ยนภาพลักษณ์ของเว็บไซต์ใหม่ เพื่อให้ทันต่อยุคสมัย เนื่องจากเว็บไซต์

เป็นช่องทางการสื่อสาร ที่ช่วยเผยแพร่ข้อมูลข่าวสารและบริการต่างๆ ของบริษัทฯ กับลูกค้า, ตัวแทนและบุคคลทั่วไป บริษัทฯ โดยฝ่ายสื่อสารองค์กรจึงมีการจัดทำ ปรับเปลี่ยนเว็บไซต์ เพื่อให้เกิดความสะดวก ง่ายต่อการใช้งาน สามารถดูรายละเอียดประกันภัยประเภทต่างๆ ที่รวบรวมไว้ครบถ้วน สามารถค้นหาตำแหน่งสาขา และศูนย์ปฏิบัติการสินไหมทดแทน ในแผนที่ Google

4. **พัฒนาผลิตภัณฑ์ประกันภัย ไมโครอินชัวร์نس สำหรับกลุ่มลูกค้ารายย่อย**

4.1 กรมธรรม์ประกันอัคคีภัยที่อยู่อาศัยแบบประหยัดสำหรับรายย่อย (ไมโครอินชัวร์นซ์) เหมาะสำหรับบุคคลทั่วไปที่ต้องการประกันอัคคีภัยที่อยู่อาศัยแบบประหยัด เป็นการให้ความคุ้มครองแบบเหมาจ่ายราคาเดียว 500 บาทต่อปี

4.2 กรมธรรม์ประกันภัยอุบัติเหตุส่วนบุคคลสำหรับรายย่อย (ไมโครอินชัวร์นซ์) กรมธรรม์คุ้มครองการเสียชีวิต สูญเสียอวัยวะ ทูพพลภาพ หรือได้รับบาดเจ็บเนื่องจากอุบัติเหตุ และเพิ่มการชดเชยรายได้ระหว่างรักษาตัวในโรงพยาบาล โดยคิดเบี้ยประกันภัยเพียง 450 บาทต่อปี

4.3 กรมธรรม์ประกันภัยอุบัติเหตุส่วนบุคคลเอื้ออากรสำหรับรายย่อย (ไมโครอินชัวร์นซ์) ประกันภัยอุบัติเหตุส่วนบุคคลเอื้ออากรสำหรับรายย่อยนั้น เพิ่มเติมความคุ้มครองในกรณีที่คู่สมรสเกิดอุบัติเหตุในคราวเดียวกัน และคุ้มครองค่าปลงศพ โดยคิดเบี้ยประกันภัย ราคาเดียว 1,000 บาทต่อปี

4.4 กรมธรรม์ประกันภัยอุบัติเหตุ 200 สำหรับรายย่อย (ไมโครอินชัวร์นซ์) ด้วยนโยบายที่สำนักงาน คปภ. ต้องการให้ประชาชนทุกระดับเข้าถึงการประกันภัย เห็นความสำคัญของการสร้างหลักประกันขั้นพื้นฐานให้กับตนเองและครอบครัว บริษัทฯ สนับสนุนนโยบายดังกล่าว ด้วยการออกกรมธรรม์ประกันภัยอุบัติเหตุ 200 สำหรับรายย่อย (ไมโครอินชัวร์นซ์) โดยมีอัตราเบี้ยประกันภัย 200 บาทต่อปี มีเงื่อนไขเข้าใจง่าย ไม่ซับซ้อน

5.

พัฒนาโปรแกรมเพื่อสนับสนุนระบบการทำงาน

5.1 โปรแกรม “V-Store” เป็นระบบซื้อประกันภัยออนไลน์ ลูกค้าสามารถซื้อประกันภัยผ่านเว็บไซต์บริษัทฯ และชำระเงินผ่านบัตรเครดิตได้ทันที ผลลัพธ์ที่จำหน่ายเป็นแบบสำเร็จรูป เช่น พรบ.ประกันภัยรถยนต์กรมธรรม์ประเภท 5 ฯลฯ เพื่อให้ลูกค้าได้รับความสะดวกในการซื้อประกันภัย

5.2 โปรแกรม “V-Auto” เป็นระบบงานซ่อมรถยนต์ สำหรับศูนย์ซ่อม เพื่อให้ศูนย์ซ่อมมีความสะดวกในการซ่อมรถยนต์ ให้ลูกค้า ศูนย์ซ่อมสามารถเปิดเคลมออนไลน์ได้ทันที ทำให้การทำงานระหว่างศูนย์ซ่อมกับบริษัทฯ เกิดความสะดวก รวดเร็ว ประหยัดค่าใช้จ่าย

6.

โครงการความร่วมมือการขยายช่องทางการจัดจำหน่าย ผ่านที่ทำการไปรษณีย์ทั่วประเทศ

จากการที่ประชากรไทยยังเข้าถึงการประกันในอัตราที่ต่ำมากเมื่อเทียบกับประชากรในประเทศอื่นๆ ของเอเชีย ซึ่งในประเทศไทยคนที่ทำประกันภัยมีการกระจุกตัวอยู่ในบริเวณเมืองใหญ่ๆ ดังนั้นเพื่อเป็นการกระตุ้นและจูงใจให้

ประชาชนทุกระดับ ตระหนักถึงความสำคัญของการทำประกันภัย ซึ่งจะช่วยสร้างหลักประกันขั้นพื้นฐานให้กับตนเองและครอบครัว ทางภาครัฐจึงขอความร่วมมือกับบริษัทประกันภัย ออกผลิตภัณฑ์ไมโครอินชัวร์นซ์ที่มีค่าเบี้ยประกันภัยต่ำไม่เกิน 1,000 บาทต่อปี แต่ให้ความคุ้มครองสูง และมีเงื่อนไขที่เข้าใจง่าย ไม่ซับซ้อน บริษัทฯ จึงเล็งเห็นความสำคัญของการไปรษณีย์ไทยที่มีความสามารถในการเข้าถึงกลุ่มลูกค้าทุกระดับ โดยเฉพาะกลุ่มลูกค้ารายย่อย ผ่านทางเครือข่ายของไปรษณีย์ไทย ซึ่งครอบคลุมพื้นที่ทั่วประเทศรวมมากกว่า 1,200 แห่ง โดยแบบประกันที่มีวางจำหน่าย ที่ทำการไปรษณีย์ตั้งแต่วันที่ 1 พฤศจิกายน 2556 คือ กรมธรรม์ประกันภัย 200 สำหรับรายย่อย (ไมโครอินชัวร์นซ์) และกรมธรรม์ประกันอัคคีภัยที่อยู่อาศัยแบบประหยัด สำหรับรายย่อย (ไมโครอินชัวร์นซ์) นอกจากนี้ยังมีโครงการความร่วมมือในการขยายช่องทางกรมธรรม์ประกันภัยประเภทอื่นๆ ต่อไปในอนาคต

7.

เพิ่มจำนวนสาขา และศูนย์บริการสินไหม

ด้วยเจตนารมย์ที่ต้องการให้ลูกค้าวิริยะประกันภัยทุกท่านได้รับการบริการที่สะดวก รวดเร็ว มีคุณภาพ บริษัทฯ จึงมีนโยบายอย่างชัดเจนในการเพิ่มจำนวนสาขาและศูนย์บริการสินไหมให้ครอบคลุมทุกพื้นที่สำคัญทั่วประเทศ เพื่อให้ลูกค้าสามารถเข้าถึงบริการได้ง่าย สะดวก รวดเร็ว ปัจจุบัน วิริยะประกันภัยเป็นบริษัทประกันวินาศภัยที่มีจำนวนสาขาและศูนย์บริการมากเป็นอันดับหนึ่งของประเทศ จำนวนทั้งสิ้น 137 แห่ง กระจายครอบคลุมพื้นที่ 65 จังหวัดทั่วประเทศ โดยในปี 2556 ที่ผ่านมา บริษัทฯ เปิดสาขาและศูนย์บริการสินไหมฯ เพิ่มจำนวน 6 แห่ง ดังนี้

สาขา จันทบุรี เลขที่ 73/5-8 หมู่ 14 ถนนสุขุมวิท ตำบล
คลองนารายณ์ อำเภอเมือง จังหวัดจันทบุรี 22000

ศูนย์บริการสินไหมทดแทน บ่อวิน เลขที่ 333/111 หมู่ 3
ถนนสาย 331 ตำบลบ่อวิน อำเภอดงศรีราชา จังหวัดชลบุรี
20230

ศูนย์บริการสินไหมทดแทน น่าน เลขที่ 78 หมู่ 4
ถนนสายน่าน-พะเยา (1091) ตำบลไชยสถาน อำเภอเมือง
น่าน จังหวัดน่าน 55000

ศูนย์บริการสินไหมทดแทน กาฬสินธุ์ เลขที่ 3/8
ถนนบายพาสสงเปลือย ตำบลกาฬสินธุ์ อำเภอเมืองกาฬสินธุ์
จังหวัดกาฬสินธุ์ 46000

ศูนย์บริการสินไหมทดแทน ระนอง เลขที่ 399/122-123
หมู่ 3 ถนนเพชรเกษม ตำบลบางนอน อำเภอเมืองระนอง
จังหวัดระนอง 85000

สาขาเฉพาะเพื่อบริการสินไหมทดแทน หนองคาย เลขที่
300/6 หมู่ 10 ถนนอุดรธานี-หนองคาย ตำบลโพธิ์ชัย
อำเภอเมืองหนองคาย จังหวัดหนองคาย 43000



8. **เพิ่มขีดความสามารถของระบบงาน E-Agency**

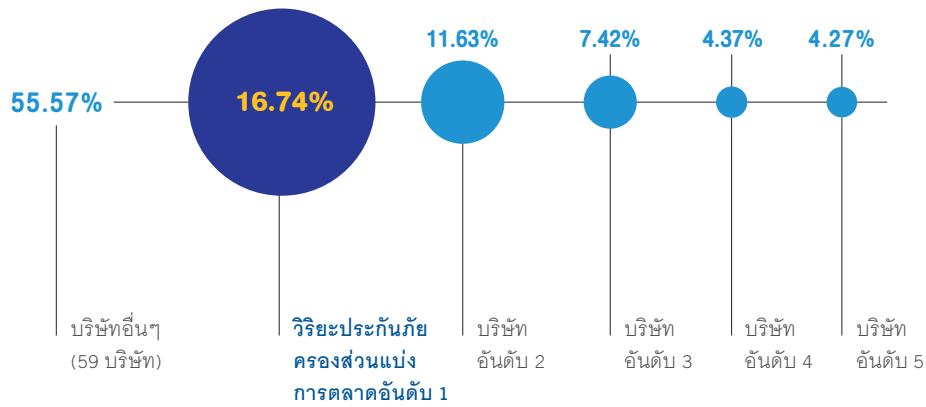
บริษัทฯ ได้ปรับปรุงเพิ่มเติมขีดความสามารถของระบบงาน E-Agency หรือระบบงานรับประกันที่บริษัทฯ พัฒนาขึ้น โดยเฉพาะเพื่อช่วยสนับสนุนการทำงานของตัวแทนให้มีประสิทธิภาพ ล่าสุดในปีที่ผ่านมาบริษัทฯ ได้ปรับปรุงระบบงาน E-Agency โดยเพิ่มคุณสมบัติการทำงานในด้านต่างๆ ให้มีความสะดวก และคล่องตัวมากขึ้น



ภาพรวม ผลการดำเนินงาน

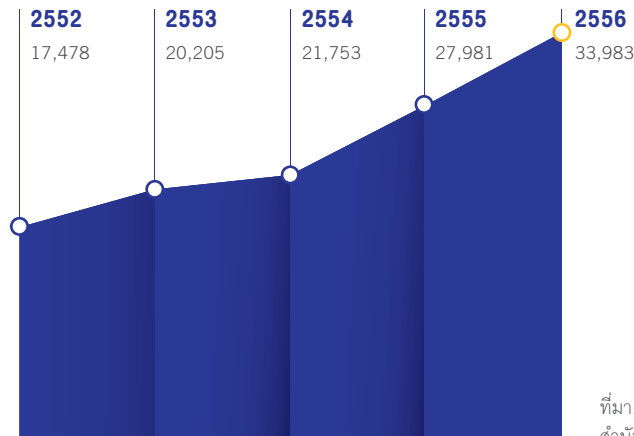
1. ส่วนแบ่งตลาด และเบี้ยประกันภัยรับตรงรวมทุกประเภท

ส่วนแบ่งตลาดเบี้ยประกันภัยรับโดยตรงรวมทุกประเภทปี 2556
(ก่อนปรับปรุง)



เบี้ยประกันภัยรับโดยตรง รวมทุกประเภทการประกันภัย

บริษัท วิริยะประกันภัย จำกัด (มหาชน) ปี 2552-2556
(ก่อนปรับปรุง)

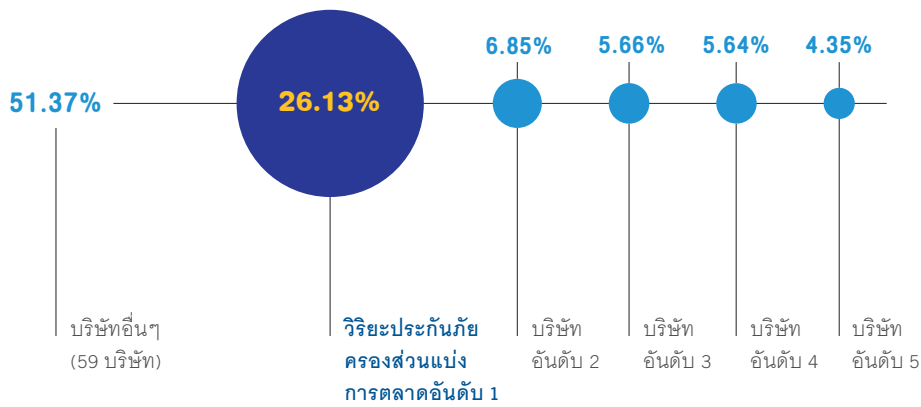


หน่วย : ล้านบาท

ที่มา: ส่วนวิจัย และสถิติ ศูนย์สารสนเทศ
สำนักงานคณะกรรมการกำกับ
และส่งเสริมการประกอบธุรกิจประกันภัย

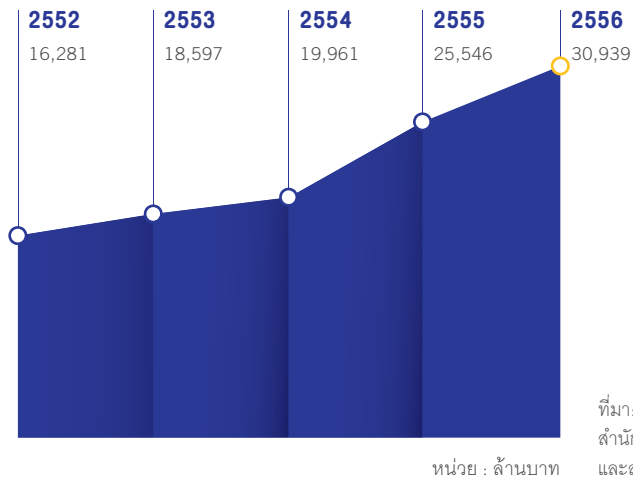
2. ส่วนแบ่งตลาด และเบี้ยประกันภัยรถยนต์

ส่วนแบ่งตลาดเบี้ยประกันภัยรถยนต์ ปี 2556
(ก่อนปรับปรุง)



เบี้ยประกันภัยรับตรงรถยนต์

บริษัท วิริยะประกันภัย จำกัด (มหาชน) ปี 2552-2556
(ก่อนปรับปรุง)

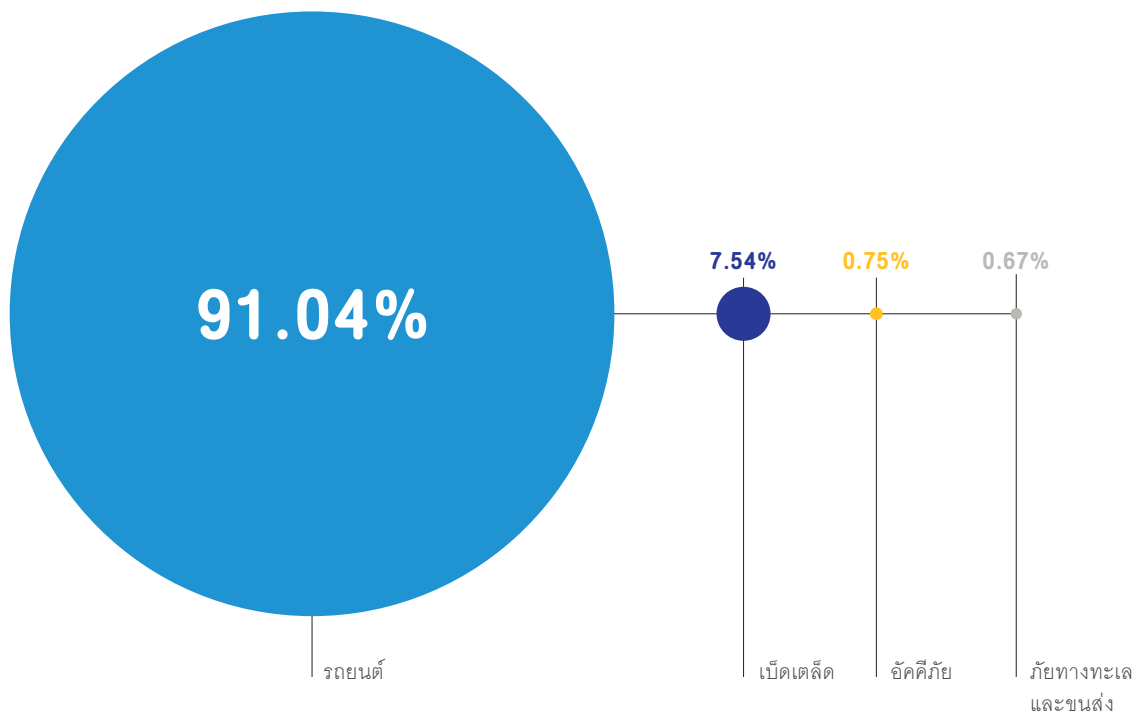


3. สัดส่วนเบี้ยประกันภัยรับตรงของบริษัทฯ ในรอบ 4 ปี

หน่วย : ล้านบาท

ประเภท การรับประกันภัย	ปี 2553		ปี 2554		ปี 2555		ปี 2556	
	เบี้ย ประกันภัย รับตรง	สัดส่วนการ รับประกัน	เบี้ย ประกันภัย รับตรง	สัดส่วนการ รับประกัน	เบี้ย ประกันภัย รับตรง	สัดส่วนการ รับประกัน	เบี้ย ประกันภัย รับตรง	สัดส่วนการ รับประกัน
รถยนต์	18,597.23	92.04%	19,961.19	91.76%	25,546.61	91.30%	30,939.81	91.04%
อัคคีภัย	247.07	1.22%	214.43	0.99%	241.07	0.86%	256.51	0.75%
ภัยทางทะเล								
และขนส่ง	107.82	0.53%	129.11	0.59%	169.79	0.61%	227.78	0.67%
เบ็ดเตล็ด	1,253.45	6.20%	1,449.07	6.66%	2,023.90	7.23%	2,559.01	7.54%
รวม	20,205.57	100.00%	21,753.80	100.00%	27,981.37	100.00%	33,983.11	100.00%

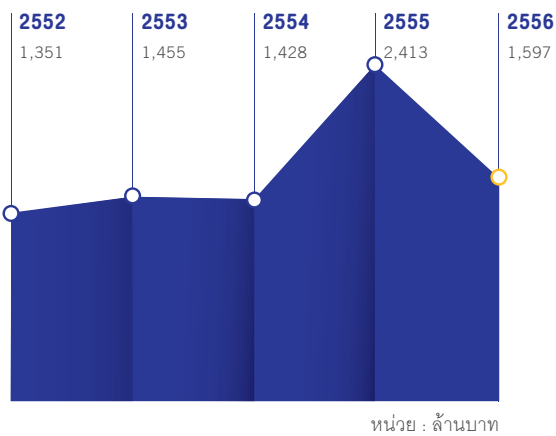
สัดส่วนเบี้ยประกันภัยรับตรงของบริษัทปี 2556



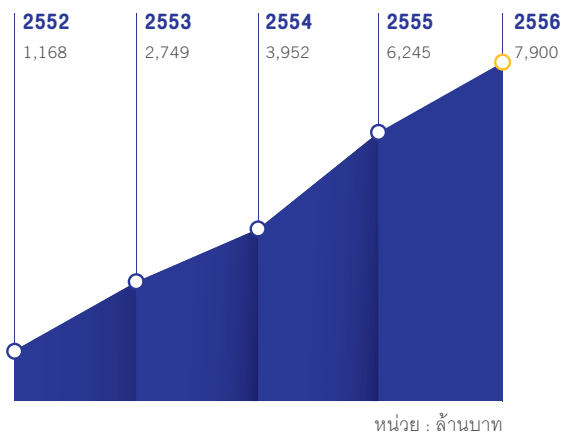
4. ฐานะทางการเงิน และภาพรวมผลการดำเนินงาน

บริษัท วิริยะประกันภัย จำกัด (มหาชน) มีความมั่นคง แข็งแกร่งด้านฐานะทางการเงิน ด้วยทุนจดทะเบียนมูลค่า 2,000 ล้านบาท สินทรัพย์รวม 48,115 ล้านบาท เงินกองทุน 21,810 ล้านบาท เงินกองทุนที่ต้องดำรงตามกฎหมาย 8,440 ล้านบาท และ อัตราส่วนเงินกองทุนต่อเงินกองทุนที่ต้องดำรงตามกฎหมาย 257.50%

กำไรสำหรับปี



กำไรสะสม (ยังไม่ได้จัดสรร)



ฐานะการเงิน ณ วันที่ 31 ธ.ค. 2556

(หน่วย : ล้านบาท)

สินทรัพย์รวม	48,115
หนี้สินรวม	30,405
ส่วนของผู้ถือหุ้น	17,710
เงินกองทุน	21,810

ภาพรวมผลประกอบการ ปี 2556

(หน่วย : ล้านบาท)

เบี้ยประกันภัยรับตรง	33,983
เบี้ยประกันภัยรับสุทธิ	33,700
รายได้เบี้ยประกันภัยสุทธิ	30,854
ค่าใช้จ่ายในการรับประกันภัย	26,310
ค่าใช้จ่ายในการดำเนินงาน	3,528
กำไร (ขาดทุน) จากการรับประกันภัย	1,178
รายได้จากการลงทุนสุทธิ	1,186
กำไร (ขาดทุน) จากเงินลงทุน	455
กำไร (ขาดทุน) จากการดำเนินงาน	2,167
กำไร (ขาดทุน) ก่อนภาษีเงินได้	1,983
ภาษีเงินได้	386
กำไร (ขาดทุน) สุทธิ	1,597



ชื่อเสียง ที่ได้รับการยอมรับ



ครองส่วนแบ่งตลาดอันดับ 1 ต่อเนื่องกว่า 22 ปี

นับแต่ปี พ.ศ. 2535 เป็นต้นมา บริษัทฯครองส่วนแบ่งตลาดประกันวินาศภัยอันดับหนึ่งมาโดยตลอดจวบจนปัจจุบัน นับเป็นระยะเวลากว่า 22 ปี โดยในปี 2556 บริษัทฯยังสามารถครองส่วนแบ่งตลาดอันดับหนึ่งที่ร้อยละ 16.74 แสดงให้เห็นถึงการตอบรับ และสนับสนุนอย่างดีจากลูกค้าทั่วประเทศ



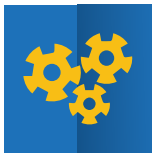
ฐานะทางการเงินที่มั่นคง

บริษัท วิริยะประกันภัย จำกัด (มหาชน) มั่นคงด้วยจำนวนทุนจดทะเบียน 2,000 ล้านบาท (ชำระเต็มมูลค่า) สินทรัพย์รวม 48,115 ล้านบาท และเงินกองทุน ณ 31 ธ.ค. 2556 มูลค่า 21,810 ล้านบาท



ดำเนินธุรกิจบนพื้นฐานของจริยธรรม และคุณธรรมที่ดี

นับเป็นระยะเวลายาวนานกว่า 67 ปีที่บริษัทฯส่งเสริมประสบการณ์ด้านการประกันภัย จนมีชื่อเสียงเป็นที่ยอมรับ และได้รับความเชื่อถือ และไว้วางใจจากลูกค้า คู่ค้า และตัวแทนทั่วประเทศ ทั้งในด้านคุณภาพการบริการ ความคุ้มค่าที่คุ้มค่า การดำเนินงานที่โปร่งใส ยึดหลัก “ความเป็นธรรม คือนโยบาย” มาอย่างต่อเนื่อง มุ่งมั่นทำหน้าที่ช่วยกระจายความเสี่ยงให้กับคนในสังคม ด้วยความซื่อสัตย์ ตรงไป ตรงมา คำนึงถึงประโยชน์ของทุกฝ่าย เพื่อจุดหมายให้สังคมไทยเจริญก้าวหน้าอย่างมั่นคง บนรากฐานการประกันภัยที่แข็งแกร่ง



จำนวนสาขา และศูนย์บริการสินไหมเป็นอันดับหนึ่ง

บริษัทฯ สร้างความมั่นใจให้กับลูกค้าวิริยะประกันภัย ด้วยจำนวนศูนย์ฯ และสาขา ที่มากเป็นอันดับหนึ่งของประเทศกว่า 137 แห่ง ครอบคลุมพื้นที่สำคัญกว่า 65 จังหวัดทั่วประเทศ และจะยังคงเดินหน้าขยายศูนย์บริการสินไหมเพิ่มขึ้นอย่างต่อเนื่องทุกปี เพื่อให้ลูกค้าได้รับการบริการที่สะดวก รวดเร็ว และทั่วถึง

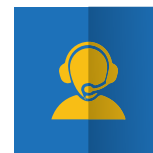


คุณภาพงานซ่อมรถที่วางใจได้ จากศูนย์ซ่อมมาตรฐานวิริยะประกันภัย กว่า 444 แห่งทั่วประเทศ

ศูนย์ซ่อมมาตรฐานวิริยะประกันภัยทุกแห่งผ่านการคัดเลือก กลั่นกรอง และตรวจสอบคุณภาพอย่างเข้มงวด เป็นประจำทุกปี ทั้งด้านคุณภาพงานซ่อม ความพร้อมของเครื่องมือ อุปกรณ์ อะไหล่ และเทคโนโลยีขั้นสูงต่างๆ ที่ใช้ในงานซ่อมรถยนต์ รวมถึงมาตรฐานการให้บริการ ทำให้ศูนย์ซ่อมทุกแห่งที่ได้รับการขึ้นป้ายให้เป็น "ศูนย์ซ่อมมาตรฐานวิริยะประกันภัย" ได้รับความเชื่อถือ และไว้วางใจจากลูกค้าอย่างต่อเนื่อง สร้างความมั่นใจให้กับลูกค้าได้ว่ารถทุกคันที่ผ่านการซ่อม โดยศูนย์ซ่อมมาตรฐานวิริยะประกันภัย จะได้รับแต่ผลงานซ่อมคุณภาพเยี่ยม เทียบเท่าการซ่อมจากศูนย์ซ่อมห้าง หรือศูนย์ซ่อมของผู้แทนจำหน่ายรถยนต์ พร้อมอุ่นใจกว่าด้วยการรับประกันคุณภาพงานซ่อม

การบริการที่สะดวกรวดเร็ว ด้วยบริการ 24 ชั่วโมง จากศูนย์ลูกค้าสัมพันธ์วิริยะประกันภัย

ศูนย์ลูกค้าสัมพันธ์วิริยะประกันภัย ให้บริการรับแจ้งอุบัติเหตุ และสอบถามบริการประกันภัยทุกวัน ตลอด 24 ชั่วโมง ผ่านสายด่วน หมายเลข 1557 สะดวก รวดเร็ว ไม่ต้องรอสาย ด้วยจำนวนคู่สาย กว่า 60 คู่สาย ให้บริการครบวงจร ตั้งแต่การรับแจ้งอุบัติเหตุ บริการตอบคำถามด้านการทำประกันภัย และงานสินไหมต่างๆ บริการตรวจสอบข้อมูล และติดตามงานซ่อม รวมถึงบริการรับคำติชมในการให้บริการ



ได้รับการยอมรับอย่างกว้างขวาง ด้วยรางวัลจากสถาบันต่างๆ มากมายทั้งในและต่างประเทศ

รางวัล “PRIME MINISTER’S INSURANCE AWARDS 2012”

นับเป็นรางวัลอันทรงเกียรติที่สุดในอุตสาหกรรมประกันภัย เพราะเป็นรางวัลที่สำนักงานคณะกรรมการกำกับและส่งเสริมการประกอบธุรกิจประกันภัย (คปภ.) ได้พิจารณา มอบให้กับบริษัทประกันภัยที่มีการพัฒนาคุณภาพและการบริหารจัดการ การให้บริการที่ดีเป็นที่เชื่อมั่น ตลอดไปจนถึงสร้างสรรค์คุณประโยชน์ต่อสังคม โดย บริษัท วิริยะประกันภัย จำกัด (มหาชน) ได้รับรางวัลบริษัทประกันวินาศภัยที่มีการบริหารงานดีเด่น อันดับ 1 ในปี 2555

รางวัล “TCC BEST AWARD 2013”

โครงการประกาศเกียรติคุณจรรยาบรรณดีเด่นหอการค้าไทย ประจำปี 2556 เป็นโครงการที่หอการค้าไทยจัดขึ้น เพื่อเชิดชูเกียรติแก่ภาคธุรกิจเอกชนไทยที่ดำเนินธุรกิจโดยใช้หลักจรรยาบรรณให้เกิดการยอมรับ เชื่อถือ ศรัทธาแก่สังคม ภายใต้การดำเนินงานของคณะกรรมการธรรมาภิบาล บริษัท วิริยะประกันภัย จำกัด (มหาชน) ได้รับโล่ประกาศเกียรติคุณจรรยาบรรณดีเด่น หอการค้าไทย ประจำปี 2556 ในฐานะเป็นองค์กรที่บริหารอย่างมีบรรษัทภิบาล ตามหลักจรรยาบรรณหอการค้าไทย

รางวัล “WORLD FINANCE INSURANCE AWARDS 2013”

นับเป็นครั้งที่ 4 ที่บริษัท วิริยะประกันภัย จำกัด (มหาชน) ได้รับมอบรางวัลอันทรงเกียรติจากนิตยสาร “World Finance” นิตยสารทางการเงินที่มีชื่อเสียงระดับโลกของประเทศอังกฤษ ซึ่งได้ทำการสำรวจความคิดเห็นจากนักธุรกิจและผู้่านทั่วโลก คัดเลือกให้ วิริยะประกันภัย เป็นบริษัทประกันภัยแห่งเดียวของประเทศไทยที่ได้รับรางวัล “Insurance

Company of the Year ” ประจำปี 2013 ณ London stock exchange ประเทศอังกฤษ

รางวัล “THE BEST INSURANCE COMPANY”

รางวัลบริษัทประกันภัยรถยนต์อันดับ 1 ติดต่อกัน 10 ปี ในงาน Bangkok International Motor Show ครั้งที่ 34 ซึ่งได้รับการคัดสรรจากคณะกรรมการผู้ทรงคุณวุฒิจากสมาคมวิศวกรรมยานยนต์ไทย, สมาคมผู้สื่อข่าวรถยนต์ และรถจักรยานยนต์ไทย, ราชยานยนต์แห่งประเทศไทย และบริษัท กรังด์ปรีซ์ อินเตอร์เนชั่นแนล จำกัด แสดงถึงความ เป็นบริษัทผู้นำด้านประกันรถยนต์อันดับหนึ่งของประเทศ

รางวัล “THAILAND’S MOST ADMIRABLE BRAND 2013”

รางวัล “Thailand’s Most Admired Brand 2013” ติดต่อกัน 10 ปี (2004 – 2013) จากนิตยสาร BrandAge ซึ่งเป็นนิตยสารการตลาดที่มีชื่อเสียงของประเทศไทย ได้ทำการสำรวจความคิดเห็นของประชาชนทั่วประเทศ ในหัวข้อ “Thailand’s Most Admired Brand & Why we buy” ถือเป็นผลสำรวจที่สะท้อนความคิด และพฤติกรรมของประชากรไทย ทั่วประเทศ ซึ่งผลสำรวจระบุว่า “บริษัท วิริยะประกันภัย จำกัด (มหาชน) เป็นบริษัทประกันวินาศภัยที่ประชาชน ให้ความเชื่อถือและไว้วางใจเป็นอันดับหนึ่ง ของประเทศไทย”

รางวัล “ตัวแทนประกันวินาศภัยคุณภาพดีเด่น ประจำปี 2555”

บริษัทวิริยะประกันภัย จำกัด (มหาชน) ได้รับการคัดเลือกให้เข้ารับ รางวัลตัวแทนประกันวินาศภัยคุณภาพดีเด่น ประจำปี 2555 เป็นรางวัลที่สำนักงานคณะกรรมการกำกับและส่งเสริมการประกอบธุรกิจประกันภัย (คปภ.) ได้พิจารณา มอบให้กับตัวแทนที่มีคุณภาพโดยพิจารณาจากประสิทธิภาพด้านการปฏิบัติงาน การพัฒนาตนเอง และการบำเพ็ญ

ประโยชน์ให้กับสังคม ซึ่งได้แก่ คุณสมชาย อรุณวารการณ
ตัวแทนประกันวินาศภัยของบริษัทฯ จากสาขานครสวรรค์

รางวัล “BEST SURVEYOR AWARD 2013 (BSA)”

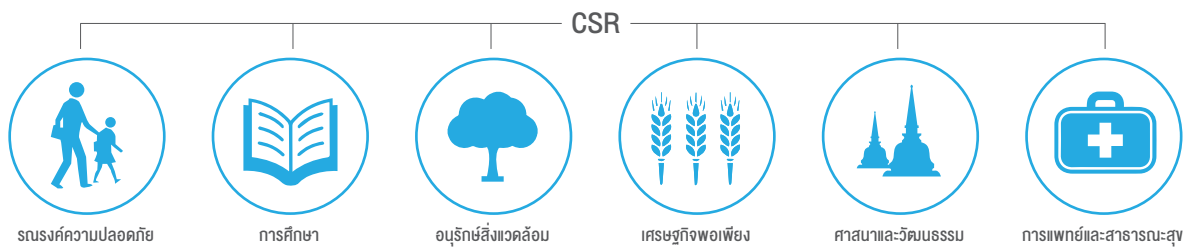
โครงการ “ผู้สำรวจอุบัติเหตุรถยนต์ดีเด่น” ประจำปี 2556 (Best Surveyor Award 2013 (BSA) เป็นโครงการที่สมาคมประกันวินาศภัยไทย โดยคณะกรรมการประกันภัยยานยนต์จัดขึ้น เพื่อยกระดับการให้บริการด้านการจัดการสินไหมทดแทนในธุรกิจประกันภัย รวมถึงเพื่อพัฒนาบุคลากรในธุรกิจประกันภัยให้เป็นมืออาชีพในด้านบริการ รวมถึงเพื่อเป็นการสร้างความน่าเชื่อถือ และสร้างความประทับใจแก่ผู้ใช้บริการและเพื่อเสริมสร้างความภาคภูมิใจในวิชาชีพผู้สำรวจอุบัติเหตุด้านประกันภัยรถยนต์ ตลอดจนเพื่อเป็นการสร้างภาพลักษณ์ที่ดีต่อธุรกิจประกันภัยด้วย ทั้งนี้ บริษัท วิริยะประกันภัย จำกัด (มหาชน) ส่งบุคลากรเข้ารับการคัดเลือก 3 ท่าน ซึ่งผ่านเข้ารอบและได้รับรางวัลผู้สำรวจอุบัติเหตุรถยนต์ดีเด่น ประจำปี 2556

- 1 นายไพโรจน์ วิทย์ หัวหน้าส่วนศูนย์ฯบางนา ได้รับรางวัลชนะเลิศ ผู้สำรวจอุบัติเหตุรถยนต์
- 2 นายวศิน ปิติวัฒนาชัย หัวหน้าส่วน ศูนย์ฯลุมพินี ได้รับรางวัลรองชนะเลิศอันดับที่ 2
- 3 นายพงษ์พัฒ พากักดี เจ้าหน้าที่ตรวจสอบอุบัติเหตุ ศูนย์ฯคลองหลวง ได้รับรางวัลชมเชย





กิจกรรม เพื่อสังคม



กิจกรรม CSR ขององค์กร สุดท้ายให้...วิริยะประกันภัย เพื่อสังคม

บริษัท วิริยะประกันภัย จำกัด (มหาชน) คือองค์กรธุรกิจ
ประกันภัยที่เปี่ยมไปด้วยสำนึกสาธารณะ (Public Mind)
นอกเหนือจากความมุ่งมั่นในการทำหน้าที่สร้างความมั่นคง
ปลอดภัยในชีวิตและทรัพย์สินแก่ประชาชนและสังคมไทยแล้ว
บริษัทฯ ยังยึดมั่นในอุดมการณ์แห่งการแบ่งปันและสร้างสรรค์
ประโยชน์แก่สังคมไทยด้วยกิจกรรมและโครงการสาธารณ
ประโยชน์เพื่อสังคมไทยอย่างจริงจังและต่อเนื่อง ดังเจตนารมณ์
ของผู้ก่อตั้งที่ว่า

*“ทำธุรกิจเพื่อสังคมที่ดีกว่า ไม่ใช่เพื่อหวังหาประโยชน์
ส่วนตน โดยไม่สนใจผลกระทบต่อสังคม ธุรกิจที่ดีต้องมี
กำไร แต่ต้องมีขอบเขต ต้องมีคุณธรรม ต้องได้ประโยชน์
และไม่เอาวัดเอาเปรียบกัน”*

เล็ก วิริยะพันธุ์

ผู้ก่อตั้ง บริษัท วิริยะประกันภัย จำกัด (มหาชน)

นอกจากการนำเสนอบริการด้านการรับประกันวินาศภัย
อย่างครบวงจร ด้วยอุดมการณ์ที่จะพัฒนาการบริการ
ด้านต่างๆ ให้สามารถสนองต่อความต้องการของลูกค้า
อย่างไม่หยุดยั้ง บริษัท วิริยะประกันภัย จำกัด (มหาชน)
ยังตระหนักถึงความเป็นส่วนหนึ่งของสังคมไทยที่ต้องร่วม
ดูแลเอาใจใส่และตอบแทน โดยให้ความสำคัญกับเรื่อง
ของการแสดงความรับผิดชอบต่อสังคมอย่างต่อเนื่อง
โดยเฉพาะที่เกี่ยวข้องกับการพัฒนาคุณภาพชีวิตและ
ความเป็นอยู่ของคนในสังคม เพื่อความมั่นคงปลอดภัย
ในชีวิตและทรัพย์สิน ดังนั้น บริษัทฯ จึงได้จัดกิจกรรม
ต่างๆ เพื่อสังคมอย่างต่อเนื่องและเพิ่มขึ้นทุกปี โดยให้การ
สนับสนุนและจัดกิจกรรมเพื่อสังคมในทุกรูปแบบ โดยมุ่งหวัง
ให้คนไทยมีระดับคุณภาพชีวิตที่ดียิ่งขึ้น พร้อมๆ กับความ
เจริญก้าวหน้าและความยั่งยืนของสังคมแห่งความเอื้อเฟื้อ
ในรูปแบบของคนไทยสืบไป ทั้งนี้ เพื่อให้เป็นไปตามนโยบาย
ของบริษัทฯ ที่ว่า “ความเป็นธรรม คือ นโยบาย”

ทั้งนี้ ในการกำหนดกลยุทธ์เรื่องการแสดงความรับผิดชอบต่อ
สังคมของบริษัทฯ นั้น มุ่งเน้นที่ความต้องการของสังคม
และเป้าหมายทางธุรกิจประกอบกันเพื่อให้เกิดประโยชน์

และคุณค่าอย่างแท้จริงทั้งต่อสังคมและองค์กร การแสดงความรับผิดชอบต่อสังคมของบริษัทฯ ไม่ได้เป็นแค่เพียงกิจกรรมที่จัดขึ้นเพื่อแสดงให้เห็นว่าเรารับผิดชอบต่อลูกค้าเท่านั้น แต่ยังมองไปถึงความรับผิดชอบต่อสังคมส่วนรวม เช่น การลงทุนเพื่อสังคม ถึงแม้จะวัดค่าหรือวัดผลตอบแทนที่เป็นตัวเลขไม่ได้ แต่ก็สามารถอธิบายความสำคัญ

ความจำเป็นให้กับทุกคนเข้าใจได้ว่า สิ่งที่ทำนั้นมีคุณค่าและเป็นประโยชน์ต่อสังคมอย่างไร ดังนั้น ความสำเร็จในธุรกิจและการยอมรับในวันนี้ ล้วนมาจากวิสัยทัศน์และนโยบายของผู้บริหารทั้งสิ้น ที่ไม่มุ่งพัฒนาธุรกิจเพียงอย่างเดียว แต่ยังให้ความสำคัญกับการดูแลรับผิดชอบต่อสังคมส่วนรวมควบคู่กันไปอีกทางหนึ่งด้วย

1 ด้านการรณรงค์ความปลอดภัย 2 ด้านการศึกษา 3 ด้านการอนุรักษ์สิ่งแวดล้อม 4 ด้านเศรษฐกิจพอเพียง 5 ด้านศาสนาและวัฒนธรรม 6 ด้านการแพทย์และสาธารณสุข



กิจกรรมที่บริษัทฯ ดำเนินงานอย่างต่อเนื่อง และเพื่อให้บรรลุถึงความรับผิดชอบต่อสังคมและสิ่งแวดล้อมตลอดจนเพื่อให้เกิดความยั่งยืน บริษัทฯ จึงปรับกลยุทธ์ โดยมุ่งเน้นการแสดงความรับผิดชอบต่อสังคม 6 ด้านหลัก คือ ด้านการรณรงค์ความปลอดภัย ด้านการศึกษา ด้านการอนุรักษ์สิ่งแวดล้อม ด้านเศรษฐกิจพอเพียง ด้านศาสนาและวัฒนธรรม และด้านการแพทย์และสาธารณสุข โดยมีรายละเอียดดังนี้

ด้านการรณรงค์ความปลอดภัย

บริษัท วิริยะประกันภัย จำกัด (มหาชน) ตระหนักถึงความรุนแรงและความสูญเสีย อันเนื่องมาจากอุบัติเหตุบนท้องถนน ล่าสุดข้อมูลจากรายงานความปลอดภัยทางถนนของโลก พ.ศ.2556 (Global Status Report on Road Safety 2013) จัดทำโดยองค์การอนามัยโลก เปิดเผยสถิติประเทศไทยมีผู้เสียชีวิตจากอุบัติเหตุทางถนนพุ่งสูงขึ้นเป็นอันดับ 3 ของโลก โดยนับตั้งแต่ปี 2541 ต่อเนื่องจนมาถึงปัจจุบัน บริษัทฯ ได้ร่วมมือกับภาครัฐ ภาคเอกชน อาทิ กรมการขนส่งทางบก กองบังคับการตำรวจจราจร มูลนิธิเมาไม่ขับ ฯลฯ จัดกิจกรรมต่างๆ โดยโครงการที่บริษัทฯ ดำเนินการส่วนใหญ่เป็น โครงการเชิงรุก ด้วยเล็งเห็นถึงความสำคัญของการป้องกันการเกิดอุบัติเหตุ ที่สามารถลดความเสี่ยงจากการสูญเสียที่อาจเกิดขึ้นได้ โดยโครงการสำคัญที่บริษัทฯ ดำเนินการอย่างต่อเนื่อง อาทิ ร่วมก่อตั้งมูลนิธิเมาไม่ขับ สนับสนุนมูลนิธิรัฐบุรุษ รณรงค์ปลอดภัยตายเป็นศูนย์ โครงการ บันน้ำใจคนไทยไม่ทิ้งกัน กิจกรรมก้าวสู่ปีใหม่อย่างปลอดภัย ร่วมใจลดอุบัติเหตุ โครงการตรวจรถก่อนใช้ปลอดภัยแน่นอน โครงการอบรมเสริมความรู้ให้แก่มือขอรับใบอนุญาตขับรถยนต์ จัดทำสื่อประชาสัมพันธ์เพื่อการรณรงค์ความปลอดภัย ในรูปแบบของตุ๊กตา ภายใต้

แนวคิด เมาไม่ขับ ง่วงไม่ขับ และขับไม่โธ่ โครงการรณรงค์สวมหมวกกันน็อค เป็นต้น

ด้านการศึกษา

อีกหนึ่งความตั้งใจของ บริษัท วิริยะประกันภัย จำกัด (มหาชน) ที่ต้องการเป็นส่วนหนึ่งของสังคมไทยในการได้มีส่วนร่วมส่งเสริมและสนับสนุนให้เยาวชนได้รับโอกาสทางการศึกษา อีกทั้งยังเป็นการสร้างขวัญและกำลังใจตลอดจนเป็นการเพิ่มศักยภาพและขีดความสามารถในด้านต่างๆ ของเยาวชน อันจะส่งผลให้เยาวชนมีความกล้าคิด กล้าทำ กล้าแสดงออก และไม่จำกัดความรู้เฉพาะในห้องเรียน ด้วยหลากหลายโครงการที่บริษัทฯ สร้างสรรค์ขึ้นให้การสนับสนุนและดำเนินการอย่างต่อเนื่อง อาทิ โครงการ ก.โก ใสดุ้ โครงการมอบทุนการศึกษา ตามโครงการ การสอบแข่งขันคณิตศาสตร์ประจำปี ของสมาคมคณิตศาสตร์แห่งประเทศไทย ในพระบรมราชูปถัมภ์ โครงการมอบทุนการศึกษาให้กับบุตรข้าราชการตำรวจ สนับสนุนสมุดการศึกษา ชุด “เศรษฐกิจพอเพียง” โครงการส่งเสริมความรู้ด้านการประกันภัยและรณรงค์ความปลอดภัยทางถนนสู่มหาวิทยาลัย โครงการพัฒนาศักยภาพเยาวชนอาชีวศึกษาเกษตรเพื่อเตรียมความพร้อมรองรับการเข้าสู่ประชาคมอาเซียน โครงการปันน้ำใจจากพี่สู่น้อง และโครงการ สานฝันปันน้ำใจ IT สู่เด็กและชุมชนบ้านร่องกล้า เป็นต้น

ด้านการอนุรักษ์สิ่งแวดล้อม

บริษัท วิริยะประกันภัย จำกัด (มหาชน) ในฐานะองค์กรเอกชน ซึ่งเป็นส่วนหนึ่งของสังคมไทย นอกจากจะให้ความสำคัญกับการพัฒนาคุณภาพชีวิตและความเป็นอยู่ของคนในสังคม เพื่อสร้างความมั่นคง ปลอดภัยในชีวิตและทรัพย์สินแล้ว อีกสิ่งหนึ่งที่บริษัทฯ เน้นย้ำ และดำเนินการอย่างจริงจังเสมอมา คือการปลูกจิตสำนึกให้ทุกคนในสังคม

มีส่วนร่วมในการดูแล อนุรักษ์สิ่งแวดล้อม โดยเริ่มต้นจากพนักงานในองค์กรผ่านโครงการ วิริยะจิตอาสา ด้วยความร่วมมือแรงร่วมใจของพนักงานทุกภาคส่วนภายในองค์กร แสดงเจตจำนงที่จะเข้าร่วมในกิจกรรมเพื่อรักษาสิ่งแวดล้อมของบริษัท อาทิ ปลูกป่าชายเลนเฉลิมพระเกียรติ รวมถึงคนรักป่า: รับขวัญข้าวใหม่ เทือกเขาตะนาวศรี สนับสนุน “มูลนิธิเรารักสวนลุมพินี” กิจกรรม สร้างฝาย ปลูกป่า รักษาต้นน้ำแม่ปิง เป็นต้น

ด้านเศรษฐกิจพอเพียง

บริษัท ได้ร่วมสนับสนุนงบประมาณจำนวน 5 ล้านบาท เพื่อเป็นการรณรงค์ปลูกจิตสำนึกเศรษฐกิจพอเพียงให้ประชาชนในชุมชนสามารถพึ่งตนเองด้านความพอกิน พอใช้ พออยู่ และมีอากาศบริสุทธิ์ การฟื้นฟูทรัพยากรธรรมชาติ ดิน น้ำ ป่า รวมถึงการจัดการขยะ โดยดำเนินการด้วยยุทธศาสตร์คืนชีวิตให้แผ่นดิน ด้วยพลัง เบนุจภาคี ซึ่งหน่วยปฏิบัติการเศรษฐกิจพอเพียงภาคประชาชนจะเคลื่อนงานเชิงรุกเข้าสู่หมู่บ้านและชุมชน เพื่ออบรมหลักสูตร เปลี่ยนวิถีคิดสู่เศรษฐกิจพอเพียง ระยะสั้น 2 วัน 1 คืน ด้วยแนวทางการอบรมตามแบบ เข้าบรรยาย บ่ายทำ คำสรุป เพื่อเปลี่ยนแนวคิดสู่การทำสัมมาชีพ ได้ขยายผลและนำองค์ความรู้เผยแพร่สู่ชุมชนอย่างต่อเนื่อง เช่น ลุ่มน้ำบางปะกงและสมุทรปราการ กิจกรรมฟื้นฟูปฏิบัติงานการป้องกันโรคที่มากับน้ำท่วมและการดูแลสุขภาพสิ่งแวดล้อมหลังน้ำลด กิจกรรมพี่เพื่อน้อง จากผองเพื่อนฯ และกิจกรรมสานรวมพลังคนรักป่าระดมความคิดปัญหาสาธารณสุขของผืนป่า : รับขวัญข้าวใหม่เทือกเขาตะนาวศรี เป็นต้น

ด้านศาสนาและวัฒนธรรม

บริษัท วิริยะประกันภัย จำกัด (มหาชน) เล็งเห็นและให้ความสำคัญกับการดำเนินกิจกรรมด้านศาสนาและ

วัฒนธรรมเสมอมา เนื่องจากประเทศไทยเป็นประเทศที่มีประวัติศาสตร์ยาวนาน มีประเพณีวัฒนธรรมที่งดงาม อีกทั้งมีศาสนาอันเป็นที่ยึดเหนี่ยวจิตใจและมีความสำคัญอย่างยิ่งต่อประเทศไทย ที่ควรรักษาสืบสานและส่งเสริมให้คงอยู่คู่สังคมไทยตราบนานรุ่นลูกรุ่นหลาน บริษัท จึงได้ดำเนินกิจกรรมต่างๆ เกี่ยวกับด้านศาสนาและวัฒนธรรมมากมาย ได้แก่ กิจกรรมตักบาตรหนังสือดี สนับสนุนการจัดโครงการถวายความรู้ศิลปะการพูดในที่ชุมชนแก่พระภิกษุสามเณร รุ่นที่ 12 จัดทำหนังสือ ธรรมดีที่พ่อทำ เนื่องในโอกาสมหามงคลเฉลิมพระชนมพรรษาครบ ๗ รอบ ๘๔ พรรษา ทอดกฐินสามัคคี งานมหาพุทธบารมี พระบรมสารีริกธาตุ ศรีลังกา-สยามประเทศ จัดอุปสมบทหมู่ ถวายเป็นพระราชกุศล ร่วมพลังบุญ สักการะพระบรมสารีริกธาตุฯ สวดมนต์เสริมบารมี เป็นต้น

ด้านการแพทย์และสาธารณสุข

บริษัท วิริยะประกันภัย จำกัด (มหาชน) เล็งเห็นถึงความสำคัญของสุขภาพร่างกายที่แข็งแรง เนื่องจากการมีร่างกายที่แข็งแรงไม่มีโรคภัยเบียดเบียน ถือเป็นสิ่งที่ประเสริฐที่สุด ดังคำที่ว่า การไม่มีโรคเป็นลาภอันประเสริฐ บริษัท จึงมีส่วนร่วมและให้การสนับสนุนกิจกรรมด้านการแพทย์และสาธารณสุข ทั้งในเชิงรุกและเชิงรับ นั่นคือการป้องกันโรคที่อาจเกิดขึ้นได้และการรักษาโรคที่เกิดขึ้นแล้ว ด้วยความห่วงใยและใส่ใจในสุขภาพอนามัยของประชาชน อาทิ สนับสนุนการดำเนินงานและกิจกรรมต่างๆ ของมูลนิธิโรคตับ สนับสนุนมูลนิธิโรงพยาบาลพระมงกุฎเกล้า สนับสนุนการจัดซื้ออุปกรณ์การแพทย์ของสถาบันการแพทย์สยามินทราธิราช โครงการศูนย์ส่งเสริมสาธารณสุขมูลฐานประจำหมู่บ้าน โครงการบริหารกาย ตามสไตล์ผู้สูงวัย เป็นต้น



รายงาน คณะกรรมการตรวจสอบ

คณะกรรมการตรวจสอบ ประกอบด้วยกรรมการของบริษัทฯ 3 ท่าน คือ นายจรงค์ศักดิ์ หน่อชูเวช กรรมการอิสระดำรงตำแหน่งประธานกรรมการตรวจสอบ นายจำลอง เจริญวิจิตร กรรมการอิสระดำรงตำแหน่งกรรมการตรวจสอบ และ นายสมชาย สวธานูภาพ กรรมการบริษัท ดำรงตำแหน่ง กรรมการตรวจสอบ

คณะกรรมการตรวจสอบได้ปฏิบัติหน้าที่ตามขอบเขตที่ คณะกรรมการบริษัทฯ ได้มอบหมายให้กำกับดูแล ตามกฎบัตรของคณะกรรมการตรวจสอบ โดยในปี 2556 คณะกรรมการตรวจสอบ มีการประชุมร่วมกับผู้บริหาร ฝ่ายตรวจสอบภายใน และผู้สอบบัญชีในเรื่องที่เกี่ยวข้อง รวม 13 ครั้ง

คณะกรรมการตรวจสอบขอสรุปสาระสำคัญของงานที่ปฏิบัติ ดังต่อไปนี้

1. สอบทานงบการเงินรายไตรมาสและรายงานการเงินประจำปี พิจารณาสอบทานงบการเงินของบริษัทฯ ร่วมกับผู้บริหาร ฝ่ายตรวจสอบภายใน และผู้สอบบัญชี เพื่อให้มั่นใจว่า งบการเงินของบริษัทฯ ได้จัดทำขึ้นอย่างถูกต้องตามควรในสาระสำคัญตามหลักการบัญชีที่รับรองทั่วไป และมีการเปิดเผยข้อมูลอย่างเพียงพอ ครบถ้วน และเชื่อถือได้

2. สอบทานระบบการควบคุมภายใน รายงานการตรวจสอบภายใน แนวทางการบริหารความเสี่ยงและความคืบหน้าของการบริหารความเสี่ยงระดับองค์กร เพื่อประเมินความเพียงพอเหมาะสม และประสิทธิภาพของระบบการควบคุมภายใน การบริหารความเสี่ยง และเพื่อให้มั่นใจว่าการปฏิบัติตามกฎหมาย

3. พิจารณารายการที่เกี่ยวข้องกันหรือรายการที่อาจมีความขัดแย้งทางผลประโยชน์ คณะกรรมการตรวจสอบมีความเห็นว่า รายการดังกล่าวทุกรายการเป็นรายการที่สมเหตุสมผล และเป็นประโยชน์สูงสุดต่อการดำเนินธุรกิจของบริษัทฯ รวมทั้งมีการเปิดเผยข้อมูลอย่างถูกต้องและครบถ้วน

4. พิจารณาประเมินผลการปฏิบัติงานของคณะกรรมการตรวจสอบโดยรวม และรายบุคคลและทบทวนกฎบัตรคณะกรรมการตรวจสอบ เพื่อให้มั่นใจว่าการปฏิบัติหน้าที่ของคณะกรรมการตรวจสอบครบถ้วนตามที่ระบุไว้ในกฎบัตรคณะกรรมการตรวจสอบ และมีผลการปฏิบัติงานที่สอดคล้องกับแนวทางปฏิบัติที่ดี

5. พิจารณาคัดเลือก เสนอแต่งตั้ง และค่าตอบแทนผู้สอบบัญชี คณะกรรมการตรวจสอบได้ประเมินผลการปฏิบัติงานของผู้สอบบัญชีในปีที่ผ่านมา ซึ่งผลเป็นที่พอใจ และได้พิจารณาความเป็นอิสระของผู้สอบบัญชี กับสอบทานคุณสมบัติของผู้สอบบัญชีแล้ว เห็นว่าถูกต้องตามหลักเกณฑ์สำนักงานคณะกรรมการกำกับและส่งเสริมการประกอบธุรกิจประกันภัย คณะกรรมการตรวจสอบ ได้เสนอต่อคณะกรรมการบริษัทฯ แต่งตั้งผู้สอบบัญชีจากบริษัท เคพี เอ็มจี ภูมิไชย สอบบัญชี จำกัด เป็นผู้สอบบัญชีของบริษัทฯ สำหรับปี 2557 พร้อมทั้งค่าตอบแทนของผู้สอบบัญชี เพื่อเสนอต่อที่ประชุมสามัญผู้ถือหุ้นอนุมัติต่อไป

คณะกรรมการตรวจสอบ พิจารณาแล้วเห็นว่า รายงานทางการเงินของบริษัทฯ มีการแสดงข้อเท็จจริงในส่วนที่เป็นสาระสำคัญครบถ้วนถูกต้องตามมาตรฐานการบัญชี มีระบบการควบคุมภายในที่มีประสิทธิภาพเพียงพอ ไม่มีข้อบกพร่องอย่างเป็นสาระสำคัญ มีการบริหารจัดการความเสี่ยงอย่างเหมาะสม มีการปฏิบัติตามกฎหมายและมีการปฏิบัติงานที่สอดคล้องกับระบบการกำกับดูแลกิจการที่ดี

วันที่ 12 มีนาคม 2557
ในนามคณะกรรมการตรวจสอบ



(นายจงศักดิ์ หน่อชูเวช)
ประธานกรรมการตรวจสอบ



รายงาน ของผู้สอบบัญชีรับอนุญาต

เสนอ ผู้ถือหุ้นบริษัท วิริยะประกันภัย จำกัด (มหาชน)

ข้าพเจ้าได้ตรวจสอบงบการเงินของบริษัท วิริยะประกันภัย จำกัด (มหาชน) (บริษัท) ซึ่งประกอบด้วยงบแสดงฐานะการเงิน ณ วันที่ 31 ธันวาคม 2556 งบกำไรขาดทุนเบ็ดเสร็จ งบแสดงการเปลี่ยนแปลงส่วนของผู้ถือหุ้น และงบกระแสเงินสด สำหรับปีสิ้นสุดวันเดียวกัน รวมถึงหมายเหตุซึ่งประกอบด้วยสรุปนโยบายการบัญชีที่สำคัญและเรื่องอื่นๆ

ความรับผิดชอบของผู้บริหารต้องการเงิน

ผู้บริหารเป็นผู้รับผิดชอบในการจัดทำและการนำเสนอ งบการเงินเหล่านี้โดยถูกต้องตามที่ควรตามมาตรฐานการรายงานทางการเงิน และรับผิดชอบเกี่ยวกับการควบคุมภายในที่ผู้บริหารพิจารณาว่าจำเป็นเพื่อให้สามารถจัดทำ งบการเงินที่ปราศจากการแสดงข้อมูลที่ขัดต่อข้อเท็จจริงอันเป็นสาระสำคัญไม่ว่าจะเกิดจากการทุจริตหรือข้อผิดพลาด

ความรับผิดชอบของผู้สอบบัญชี

ข้าพเจ้าเป็นผู้รับผิดชอบในการแสดงความเห็นต่องบการเงินดังกล่าวจากผลการตรวจสอบของข้าพเจ้า ข้าพเจ้าได้ปฏิบัติตาม ตรวจสอบตามมาตรฐานการสอบบัญชี ซึ่งกำหนดให้ข้าพเจ้า ปฏิบัติตามข้อกำหนดด้านจรรยาบรรณ รวมถึงวางแผนและ ปฏิบัติงานตรวจสอบเพื่อให้ได้ความเชื่อมั่นอย่างสมเหตุสมผลว่างบการเงินปราศจากการแสดงข้อมูลที่ขัดต่อ ข้อเท็จจริงอันเป็นสาระสำคัญหรือไม่

การตรวจสอบรวมถึงการใช้วิธีการตรวจสอบเพื่อให้ได้มาซึ่ง หลักฐานการสอบบัญชีเกี่ยวกับจำนวนเงินและการเปิดเผย ข้อมูลในงบการเงิน วิธีการตรวจสอบที่เลือกใช้ขึ้นอยู่กับ ดุลยพินิจของผู้สอบบัญชี ซึ่งรวมถึงการประเมินความเสี่ยง จากการแสดงข้อมูลที่ขัดต่อข้อเท็จจริงอันเป็นสาระสำคัญ ของงบการเงินไม่ว่าจะเกิดจากการทุจริตหรือข้อผิดพลาด ในการประเมินความเสี่ยงดังกล่าว ผู้สอบบัญชีพิจารณาการ ควบคุมภายในที่เกี่ยวข้องกับการจัดทำและการนำเสนอ งบการเงินโดยถูกต้องตามที่ควรของกิจการ เพื่อออกแบบ วิธีการตรวจสอบที่เหมาะสมกับสถานการณ์ แต่ไม่ใช่เพื่อ วัตถุประสงค์ในการแสดงความเห็นต่อประสิทธิภาพของการ ควบคุมภายในของกิจการ การตรวจสอบรวมถึงการประเมิน ความเหมาะสมของนโยบายการบัญชีที่ผู้บริหารใช้และ ความสมเหตุสมผลของประมาณการทางบัญชีที่จัดทำขึ้น โดยผู้บริหาร รวมทั้งการประเมินการนำเสนองบการเงิน โดยรวม

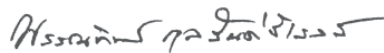
ข้าพเจ้าเชื่อว่าหลักฐานการสอบบัญชีที่ข้าพเจ้าได้รับเพียงพอ และเหมาะสมเพื่อใช้เป็นเกณฑ์ในการแสดงความเห็นของ ข้าพเจ้า

ความเห็น

ข้าพเจ้าเห็นว่า งบการเงินข้างต้นนี้แสดงฐานะการเงินของบริษัท ณ วันที่ 31 ธันวาคม 2556 ผลการดำเนินงานและกระแสเงินสดสำหรับปีสิ้นสุดวันเดียวกัน โดยถูกต้องตามที่ควรในสาระสำคัญตามมาตรฐานการรายงานทางการเงิน

ข้อมูลและเหตุการณ์ที่นับ

โดยมิได้แสดงความเห็นอย่างมีเงื่อนไข ข้าพเจ้าขอให้สังเกตหมายเหตุประกอบงบการเงินข้อ 4 ซึ่งได้อธิบายถึงผลกระทบต่อบริษัทจากการนำนโยบายการบัญชีใหม่มาถือปฏิบัติตั้งแต่วันที่ 1 มกราคม 2556 ตัวเลขเปรียบเทียบที่นำมาแสดงนี้ นำมาจากงบการเงินที่ตรวจสอบแล้ว ณ วันที่ และสำหรับปีสิ้นสุดวันที่ 31 ธันวาคม 2555 และหลังจากปรับปรุงรายการตามที่ได้อธิบายไว้ในหมายเหตุประกอบงบการเงินข้อ 4



(พรรณทิพย์ กุลสันติธำรงค์)

ผู้สอบบัญชีรับอนุญาต

เลขทะเบียน 4208

บริษัท เคพีเอ็มจี ภูมิไชย สอบบัญชี จำกัด

กรุงเทพมหานคร

12 มีนาคม 2557

บริษัท วิริยะประกันภัย จำกัด (มหาชน)



งบแสดง ฐานะการเงิน

(บาท)

หมายเหตุ	31 ธันวาคม 2556	31 ธันวาคม 2555 (ปรับปรุงใหม่)	1 มกราคม 2555 (ปรับปรุงใหม่)	
สินทรัพย์				
เงินสดและรายการเทียบเท่าเงินสด	6	1,859,086,888	1,943,927,723	2,005,139,405
รายได้จากการลงทุนค้างรับ		271,556,106	223,441,303	125,476,395
เบี้ยประกันภัยค้างรับ	7, 29	3,312,316,020	2,975,447,464	2,075,874,117
ลูกหนี้และสินทรัพย์จากการประกันภัยต่อ	8	562,852,461	879,368,178	1,427,740,465
สินทรัพย์ลงทุน				
เงินลงทุนในหลักทรัพย์	9, 30			
เงินลงทุนเพื่อค้า		5,631,570,507	6,513,057,841	4,140,009,489
เงินลงทุนเพื่อขาย		10,664,354,364	11,160,900,824	7,233,834,154
เงินลงทุนที่จะถือจนครบกำหนด		23,926,705,037	17,195,978,805	12,956,762,717
เงินลงทุนทั่วไป		140,379,066	139,951,366	139,951,366
เงินให้กู้ยืม	10	633,807,417	730,612,585	811,719,668
ที่ดิน อาคารและอุปกรณ์	11	670,010,263	514,587,873	324,162,818
สินทรัพย์ไม่มีตัวตน	12	41,771,240	31,313,342	28,409,189
สินทรัพย์อื่น	13, 14	401,460,295	454,662,448	441,151,395
รวมสินทรัพย์		48,115,869,664	42,763,249,752	31,710,231,178

หมายเหตุประกอบงบการเงินเป็นส่วนหนึ่งของงบการเงินนี้ (แสดงในซีดีรวม)

บริษัท วิริยะประกันภัย จำกัด (มหาชน)



งบแสดง ฐานะการเงิน

(บาท)

หมายเหตุ	31 ธันวาคม 2556	31 ธันวาคม 2555 (ปรับปรุงใหม่)	1 มกราคม 2555 (ปรับปรุงใหม่)
หนี้สินและส่วนของผู้ถือหุ้น			
หนี้สิน			
ภาษีเงินได้ค้างจ่าย	287,989,784	337,955,139	–
เจ้าหนี้บริษัทประกันภัยต่อ	15 144,277,417	102,630,568	109,144,008
หนี้สินจากสัญญาประกันภัย			
สำรองค่าสินไหมทดแทน			
และค่าสินไหมทดแทนค้างจ่าย	16 9,269,534,445	7,499,508,681	7,820,878,339
สำรองเบี้ยประกันภัย	17 17,510,394,644	14,678,039,442	10,699,598,060
ภาระผูกพันผลประโยชน์พนักงาน	19 349,613,312	280,420,282	239,646,349
หนี้สินภาษีเงินได้รอตัดบัญชี	4, 18 1,518,343,226	1,907,169,643	1,169,160,155
หนี้สินอื่น	20 1,325,053,652	1,287,836,163	893,810,572
รวมหนี้สิน	30,405,206,480	26,093,559,918	20,932,237,483
ส่วนของผู้ถือหุ้น			
ทุนเรือนหุ้น	21		
ทุนจดทะเบียน	2,000,000,000	2,000,000,000	2,000,000,000
ทุนที่ออกและชำระแล้ว	2,000,000,000	2,000,000,000	1,700,000,000
กำไรสะสม			
จัดสรรแล้ว			
ทุนสำรองตามกฎหมาย	22 200,000,000	123,402,616	2,724,000
ทุนสำรองอื่น	22 1,070,000	1,070,000	1,070,000
ยังไม่ได้จัดสรร	4 7,900,697,830	6,379,705,018	4,230,316,846
องค์ประกอบอื่นของส่วนของผู้ถือหุ้น			
ผลต่างจากการเปลี่ยนแปลงในมูลค่ายุติธรรม			
ของเงินลงทุนเผื่อขาย	4, 22 7,608,895,354	8,165,512,200	4,843,882,849
รวมส่วนของผู้ถือหุ้น	17,710,663,184	16,669,689,834	10,777,993,695
รวมหนี้สินและส่วนของผู้ถือหุ้น	48,115,869,664	42,763,249,752	31,710,231,178

หมายเหตุประกอบงบการเงินเป็นส่วนหนึ่งของงบการเงินนี้ (แสดงในซีดีรอม)

บริษัท วิริยะประกันภัย จำกัด (มหาชน)



งบกำไรขาดทุน เบ็ดเสร็จ

สำหรับปีสิ้นสุดวันที่ 31 ธันวาคม 2556 และ 2555

(บาท)

	หมายเหตุ	2556	2555 (ปรับปรุงใหม่)
รายได้	23		
รายได้เบี้ยประกันภัยสุทธิ	29	30,854,726,139	23,685,713,099
รายได้ค่าจ้างและค่าบำเหน็จ		163,094,851	167,998,048
รวมรายได้		31,017,820,990	23,853,711,147
ค่าใช้จ่าย	23		
การรับประกันภัย			
ค่าสินไหมทดแทน			
ค่าสินไหมทดแทนและค่าใช้จ่ายในการจัดการ			
สินไหมทดแทน	19, 25	18,054,431,748	14,063,209,428
ค่าจ้างและค่าบำเหน็จ		5,874,827,694	4,870,972,593
ค่าใช้จ่ายในการรับประกันภัยอื่น	19, 25	2,381,538,471	1,854,841,921
ค่าใช้จ่ายในการดำเนินงาน	19, 24, 25, 29	3,528,912,755	3,080,834,429
รวมค่าใช้จ่าย		29,839,710,668	23,869,858,371
กำไร (ขาดทุน) จากการรับประกันภัย		1,178,110,322	(16,147,224)
รายได้จากการลงทุนสุทธิ		1,186,255,977	910,808,152
กำไร (ขาดทุน) จากเงินลงทุน		455,731,797	(687,977)
กำไร (ขาดทุน) จากการปรับมูลค่ายุติธรรม		(770,263,576)	2,099,704,625
รายได้อื่น		118,415,241	124,490,307
ค่าใช้จ่ายอื่น		(415,531)	(269,371)
กำไรจากการดำเนินงาน		2,167,834,230	3,117,898,512

หมายเหตุประกอบงบการเงินเป็นส่วนหนึ่งของงบการเงินนี้ (แสดงในซีดีรอม)

บริษัท วิริยะประกันภัย จำกัด (มหาชน)



งบกำไรขาดทุน เบ็ดเสร็จ

สำหรับปีสิ้นสุดวันที่ 31 ธันวาคม 2556 และ 2555

(บาท)

	หมายเหตุ	2556	2555 (ปรับปรุงใหม่)
เงินสมทบสำนักงานคณะกรรมการกำกับ และส่งเสริมการประกอบธุรกิจประกันภัย		70,966,228	58,962,766
เงินสมทบกองทุนประกันวินาศภัย		84,913,365	69,953,457
เงินสมทบกองทุนทดแทนผู้ประสบภัย		28,310,652	22,977,625
กำไรก่อนภาษีเงินได้		1,983,643,985	2,966,004,664
ภาษีเงินได้	4, 26	(386,053,789)	(695,937,876)
กำไรสำหรับปี		1,597,590,196	2,270,066,788
กำไร (ขาดทุน) เบ็ดเสร็จอื่น			
ผลต่างการเปลี่ยนแปลงในมูลค่ายุติธรรมสุทธิ ของเงินลงทุนเผื่อขาย		(695,771,058)	3,916,133,304
ภาษีเงินได้เกี่ยวกับกำไรขาดทุนเบ็ดเสร็จอื่น	4, 26	139,154,212	(594,503,953)
กำไร (ขาดทุน) เบ็ดเสร็จอื่นสำหรับปี-สุทธิจากภาษี		(556,616,846)	3,321,629,351
กำไรขาดทุนเบ็ดเสร็จรวมสำหรับปี		1,040,973,350	5,591,696,139
กำไรต่อหุ้นขั้นพื้นฐาน	4, 27	79.88	119.17

หมายเหตุประกอบงบการเงินเป็นส่วนหนึ่งของงบการเงินนี้ (แสดงในซีดีรอม)

บริษัท วิริยะประกันภัย จำกัด (มหาชน)

งบแสดงการเปลี่ยนแปลง ส่วนของผู้ถือหุ้น

หมายเหตุ	ทุนเรือนหุ้น ที่ออกและ ชำระแล้ว	ทุนสำรอง		กำไรสะสม	องค์ประกอบอื่น ของส่วนของผู้ถือหุ้น		รวมส่วนของ ผู้ถือหุ้น
		ตามกฎหมาย	ทุนสำรองอื่น		ผลต่างจากการ เปลี่ยนแปลงใน มูลค่ายุติธรรมของ เงินลงทุนเพื่อขาย	ส่วนของผู้ถือหุ้น	
สำหรับปีสิ้นสุดวันที่ 31 ธันวาคม 2555	1,700,000,000	2,724,000	1,070,000	3,952,602,904	6,290,756,946	11,947,153,850	
ยอดคงเหลือ ณ วันที่ 1 มกราคม 2555							
ตามที่รายงานในปีก่อน							
ผลกระทบจากการเปลี่ยนแปลงนโยบายการบัญชี	4	-	-	277,713,942	(1,446,874,097)	(1,169,160,155)	
ยอดคงเหลือ ณ วันที่ 1 มกราคม 2555	1,700,000,000	2,724,000	1,070,000	4,230,316,846	4,843,882,849	10,777,993,695	
ปรับปรุงใหม่							
รายการกับผู้ถือหุ้นที่บันทึกโดยตรง							
เข้าส่วนของผู้ถือหุ้น							
เงินทุนที่ได้รับจากผู้ถือหุ้น	21	300,000,000	-	-	-	300,000,000	
ชำระเงินค่าหุ้นเพิ่มเติมมูลค่า							
รวมเงินทุนที่ได้รับจากผู้ถือหุ้น		300,000,000	-	-	-	300,000,000	
กำไรขาดทุนเบ็ดเสร็จสำหรับปี							
กำไร							
กำไรขาดทุนเบ็ดเสร็จอื่น							
เงินลงทุนเพื่อขาย							
การเปลี่ยนแปลงในมูลค่ายุติธรรมสุทธิ							
ที่รับรู้ในส่วนของผู้ถือหุ้น							
การเปลี่ยนแปลงในมูลค่ายุติธรรมสุทธิ							
ที่โอนไปกำไรหรือขาดทุน							
รวมกำไรขาดทุนเบ็ดเสร็จสำหรับปี							
โอนไปสำรองตามกฎหมาย	22	-	120,678,616	(120,678,616)	3,321,974,615	3,321,974,615	
ยอดคงเหลือ ณ วันที่ 31 ธันวาคม 2555		2,000,000,000	123,402,616	1,070,000	6,379,705,018	8,165,512,200	16,669,689,834

หมายเหตุประกอบงบการเงินเป็นส่วนหนึ่งของงบการเงินนี้ (แสดงในซีดีรอม)





งบแสดงการเปลี่ยนแปลง ส่วนของผู้ถือหุ้น

(บาท)

	หมายเหตุ	ทุนเรือนหุ้น		กำไรสะสม		องค์ประกอบอื่น ของส่วนของผู้ถือหุ้น		รวมส่วนของ ผู้ถือหุ้น
		ที่ออกและ ชำระแล้ว	ทุนสำรอง	ทุนสำรอง ตามกฎหมาย	ทุนสำรองอื่น	ยังไม่ได้ จัดสรร	ผลต่างจากการ เปลี่ยนแปลงใน มูลค่ายุติธรรมของ เงินลงทุนเพื่อขาย	
สำหรับปีสิ้นสุดวันที่ 31 ธันวาคม 2556								
ยอดคงเหลือ ณ วันที่ 31 ธันวาคม 2555		2,000,000,000	123,402,616	1,070,000	6,245,496,611	10,206,890,250	18,576,859,477	
ตามที่รายงานในปีก่อน								
ผลกระทบจากการเปลี่ยนแปลงนโยบายการบัญชี	4	-	-	-	134,208,407	(2,041,378,050)	(1,907,169,643)	
ยอดคงเหลือ ณ วันที่ 31 ธันวาคม 2555		2,000,000,000	123,402,616	1,070,000	6,379,705,018	8,165,512,200	16,669,689,834	
ปรับปรุงใหม่								
กำไรขาดทุนเบ็ดเสร็จสำหรับปี								
กำไร								
กำไร (ขาดทุน) เบ็ดเสร็จอื่น								
เงินลงทุนเพื่อขาย								
การเปลี่ยนแปลงในมูลค่ายุติธรรมสุทธิ								
ที่รับรู้ในส่วนของผู้ถือหุ้น								
การเปลี่ยนแปลงในมูลค่ายุติธรรมสุทธิ								
ที่โอนไปกำไรหรือขาดทุน								
รวมกำไรขาดทุนเบ็ดเสร็จสำหรับปี								
โอนไปสำรองตามกฎหมาย	22		76,597,384		(76,597,384)			
ยอดคงเหลือ ณ วันที่ 31 ธันวาคม 2556		2,000,000,000	200,000,000	1,070,000	7,900,697,830	7,608,895,354	17,710,663,184	

หมายเหตุประกอบงบการเงินเป็นส่วนหนึ่งของงบการเงินนี้ (แสดงในสีดิม)

บริษัท วิริยะประกันภัย จำกัด (มหาชน)



งบกระแส เงินสด

สำหรับปีสิ้นสุดวันที่ 31 ธันวาคม 2556 และ 2555

(บาท)

	หมายเหตุ	2556	2555
กระแสเงินสดจากกิจกรรมดำเนินงาน			
เบี้ยประกันภัยรับจากการรับประกันภัยโดยตรง		33,654,134,912	27,068,476,870
เงินสดรับเกี่ยวกับการรับประกันภัยต่อ		384,667,660	267,020,340
ค่าสินไหมทดแทนจากการรับประกันภัยโดยตรง		(16,159,432,480)	(14,027,734,605)
ค่าใช้จ่ายในการจัดการสินไหมทดแทนจากการรับประกันภัยโดยตรง		(382,425,519)	(333,777,487)
ค่าจ้างและค่าบำเหน็จจากการรับประกันภัยโดยตรง		(5,721,176,621)	(4,619,803,056)
ค่าใช้จ่ายในการรับประกันภัยอื่น		(2,381,538,471)	(1,854,841,921)
ดอกเบี้ยรับ		755,672,333	516,503,955
เงินปันผลรับ		365,238,606	276,625,142
รายได้จากการลงทุนอื่น		8,686,032	11,813,378
รายได้อื่น		118,169,952	131,337,628
ค่าใช้จ่ายในการดำเนินงาน		(3,742,272,299)	(2,910,645,317)
ภาษีเงินได้		(534,162,840)	(214,477,202)
เงินสดสุทธิได้มาจากกิจกรรมดำเนินงาน		6,365,561,265	4,310,497,725
กระแสเงินสดจากกิจกรรมลงทุน			
กระแสเงินสดได้มาจาก			
เงินลงทุนในหลักทรัพย์		4,978,848,610	4,884,138,128
เงินให้กู้ยืม		59,849,193	49,307,068
ลูกหนี้ตามสัญญาเช่าซื้อรถยนต์		60,591,767	78,171,438
เงินฝากสถาบันการเงิน		18,725,171,422	8,116,650,000
อาคารและอุปกรณ์		91,188,250	47,118,929
เงินสดได้มาจากกิจกรรมลงทุน		23,915,649,242	13,175,385,563

หมายเหตุประกอบงบการเงินเป็นส่วนหนึ่งของงบการเงินนี้ (แสดงในซีดีรอม)

บริษัท วิริยะประกันภัย จำกัด (มหาชน)



งบกระแส เงินสด

สำหรับปีสิ้นสุดวันที่ 31 ธันวาคม 2556 และ 2555

(บาท)

	หมายเหตุ	2556	2555
กระแสเงินสดที่ใช้ไป			
เงินลงทุนในหลักทรัพย์		(5,564,374,102)	(3,131,669,319)
เงินให้กู้ยืม		(2,834,283)	(5,300,000)
ลูกหนี้ตามสัญญาเช่าซื้อรถยนต์		(25,594,594)	(44,613,620)
เงินฝากสถาบันการเงิน		(24,501,679,528)	(14,392,595,905)
ที่ดิน อาคารและอุปกรณ์		(271,568,835)	(272,916,126)
เงินสดใช้ไปในกิจกรรมลงทุน		(30,366,051,342)	(17,847,094,970)
เงินสดสุทธิใช้ไปในกิจกรรมลงทุน		(6,450,402,100)	(4,671,709,407)
กระแสเงินสดจากกิจกรรมจัดหาเงิน			
เงินสดรับจากการรับชำระค่าหุ้นเพิ่มเติมมูลค่า	21	-	300,000,000
เงินสดสุทธิได้มาจากกิจกรรมจัดหาเงิน		-	300,000,000
เงินสดและรายการเทียบเท่าเงินสดลดลงสุทธิ		(84,840,835)	(61,211,682)
เงินสดและรายการเทียบเท่าเงินสด ณ วันที่ 1 มกราคม		1,943,927,723	2,005,139,405
เงินสดและรายการเทียบเท่าเงินสด ณ วันที่ 31 ธันวาคม	6	1,859,086,888	1,943,927,723

หมายเหตุประกอบงบการเงินเป็นส่วนหนึ่งของงบการเงินนี้ (แสดงในซีดีรอม)





ข้อมูล ทั่วไป



ชื่อ-ที่ตั้งสำนักงานใหญ่	บริษัท วิริยะประกันภัย จำกัด (มหาชน) เลขที่ 121/28, 121/65 อาคารอาร์เอส ถนนรัชดาภิเษก แขวงดินแดง เขตดินแดง กรุงเทพฯ 10400
หมายเลขโทรศัพท์-โทรสาร (สำนักงานใหญ่)	โทรศัพท์ 0-2239-1000-69 โทรสาร 0-2641-3500 ต่อ 1495
หมายเลขโทรศัพท์ศูนย์ลูกค้าสัมพันธ์	1557
เว็บไซต์	www.viriyah.co.th
วันก่อตั้งบริษัท	3 กุมภาพันธ์ 2490
ทุนจดทะเบียน	2,000 ล้านบาทชำระเต็มมูลค่า
ประเภทธุรกิจ	ประกันวินาศภัย
จำนวนพนักงาน	5,090 คน
จำนวนสาขา และศูนย์ปฏิบัติการสินไหม	137 แห่ง
จำนวนศูนย์ซ่อมมาตรฐานในโครงการ	444 ศูนย์ซ่อม
จำนวนตัวแทน	8,000 คน
ผู้ตรวจสอบบัญชี	บริษัท เคพีเอ็มจี ภูมิไชย สอบบัญชี จำกัด



ประเภท การรับประกันภัย

ประเภท	ประเภทกรมธรรม์
 การประกันภัยรถยนต์	ประกันภัยรถยนต์ภาคสมัครใจ ประกันภัยรถยนต์ภาคบังคับ
 การประกันภัยอัคคีภัย	ประกันอัคคีภัยที่อยู่อาศัย ประกันอัคคีภัยทั่วไป ประกันอัคคีภัยที่อยู่อาศัยแบบประหยัดสำหรับรายย่อย
 การประกันภัยทางทะเล	ประกันภัยตัวเรือ ประกันภัยขนส่งสินค้า ประกันภัยขนส่งสินค้าภายในประเทศ ประกันภัยความรับผิดของผู้ขนส่ง
 การประกันภัยอุบัติเหตุส่วนบุคคล	ประกันภัยอุบัติเหตุส่วนบุคคล ประกันภัยอุบัติเหตุกลุ่ม ประกันภัยอุบัติเหตุการเดินทาง ประกันภัยท่องเที่ยวสุขใจ ประกันภัยอุบัติเหตุเอื้ออาารี ประกันภัยอุบัติเหตุการเดินทางสำหรับธุรกิจนำเที่ยวและมัคคุเทศก์ ประกันภัยสำหรับผู้โดยสารเรือโดยสารรับจ้าง ประกันภัยผู้ขับขี่และผู้โดยสารไม่ระบุชื่อ
 การประกันภัยสุขภาพ	ประกันภัยมะเร็งทั่วไป ประกันภัยมะเร็งและอุบัติเหตุส่วนบุคคล ประกันภัยอุบัติเหตุและสุขภาพบุคคล ประกันภัยอุบัติเหตุและสุขภาพกลุ่ม ประกันภัยสุขภาพกลุ่ม ประกันภัยชดเชยรายได้

ประเภท	ประเภทกรมธรรม์
 <p>การประกันภัยทรัพย์สิน</p>	<p>ประกันภัยโจรกรรม ประกันภัยกระจก ประกันภัยความเสียหายภัยทรัพย์สิน ประกันภัยความเสียหายทุกชนิด ประกันภัยธุรกิจหยุดชะงัก ประกันภัยสำหรับเงิน ประกันภัยแผ่นป้ายโฆษณา ประกันภัยสำหรับผู้เล่นกอล์ฟ ประกันสรรพภัยธุรกิจขนาดย่อม ประกันภัยพิทักซ์ร้านทอง ประกันภัยทรัพย์สินคุ้มครองภัยจากเหตุการณ์ความไม่สงบ ประกันสรรพภัยบ้านอยู่อาศัย ประกันภัยบ้านปลอดภัย ประกันภัยโจรกรรมรถจักรยานยนต์</p>
 <p>การประกันภัยความรับผิด</p>	<p>ประกันภัยความรับผิดตามกฎหมายต่อบุคคลภายนอก ประกันภัยความรับผิดผู้ตรวจสอบอาคาร ประกันภัยความรับผิดปั้มน้ำมัน ประกันภัยความรับผิดต่อความเสียหายที่เกิดขึ้นจากสินค้าไม่ปลอดภัย ประกันภัยความรับผิดตามกฎหมาย ผู้ประกอบวิชาชีพแพทย์ ประกันภัยความรับผิดต่อวิชาชีพ ประกันภัยความรับผิดของนายจ้าง ประกันภัยเงินทดแทนแรงงาน ประกันภัยความรับผิดแบบระบุภัยอันเนื่องมาจากการติดตั้ง หรือซ่อมแซมชุดอุปกรณ์ติดตั้งถังแก๊ส</p>

ประเภท	ประเภทกรรมธรรม์
 <p>การประกันภัยการสูญเสียทางการเงิน</p>	<p>ประกันภัยความซื่อสัตย์ ประกันภัยค้ำจุนลูกจ้าง ประกันภัยพิทักษ์ทุน ประกันภัยอิสรภาพ ก่อนกระทำผิด ประกันภัยอิสรภาพ หลังกระทำผิด การประกันสูญเสียทางการเงินสำหรับเช่าซื้อรถจักรยานยนต์</p>
 <p>การประกันภัยด้านวิศวกรรม</p>	<p>ประกันภัยการติดตั้งเครื่องจักร ประกันภัยหม้อกำเนิดไอน้ำ ประกันภัยเครื่องอุปกรณ์อิเล็กทรอนิกส์ ประกันภัยความเสียหายทุกชนิดของผู้รับเหมา ประกันภัยการติดตั้งเครื่องจักร ประกันภัยเครื่องมือ-เครื่องจักรของผู้รับเหมา ประกันภัยวิศวกรรมต่างๆ ประกันภัยเครื่องจักรที่ใช้ในการก่อสร้าง ประกันภัยเครื่องจักรหยุดชะงัก</p>
<p>อื่นๆ</p>	<p>ประกันภัยพืชผลจากภัยแล้งโดยใช้ดัชนีน้ำฝน</p>



สาขา และศูนย์บริการสินไหม

ภาคกรุงเทพฯ และปริมณฑล

สำนักงานใหญ่

ที่อยู่	โทรศัพท์	โทรสาร
121/28, 121/65 อาคารอาร์เอส ถ.รัชดาภิเษก แขวงดินแดง เขตดินแดง กรุงเทพฯ 10400	0 2239 1000-69 0 2641 3500-79	0 2641 2833

14 สาขา

สาขา	ที่อยู่	โทรศัพท์	โทรสาร
1. สาขากรุงเทพฯ	1242 อาคารวิริยะพานิช ถ.กรุงเทพฯ แขวงคลองมอฬานาค เขตป้อมปราบศัตรูพ่าย กรุงเทพฯ 10100	0 2223 0851 0 2224 0059	0 2621 5487
2. สาขากิจกรรมพิเศษ	121/55 อาคารอาร์เอสทาวเวอร์ ชั้น 14 B ถ.รัชดาภิเษก แขวงดินแดง เขตดินแดง กรุงเทพฯ 10400	0 2239 1970	0 2641 3589 0 2641 3594
3. สาขาดอนเมือง	675-8 หมู่ 8 ถ.พหลโยธิน ต.คูคต อ.ลำลูกกา จ.ปทุมธานี 12130	0 2532 3000	0 2532 1369
4. สาขาบางนา	423 อาคารรุ่งแสง ชั้น 3,5,6 ถ.บางนา-ตราด แขวงบางนา เขตบางนา กรุงเทพฯ 10260	0 2743 6500-7	0 2396 0721
5. สาขาบางพลัด	86, 88, 90 ถ.เจริญสนิทวงศ์ แขวงบางพลัด เขตบางพลัด กรุงเทพฯ 10700	0 2880 0008	0 2433 6334
6. สาขาปากเกร็ด-345	71 หมู่ 6 ถ.สะพานนนทบุรี-บางบัวทอง ต.คลองข่อย อ.ปากเกร็ด จ.นนทบุรี 11120	0 2149 0713-9	0 2926 0814-5
7. สาขาปู่เจ้าสมิงพราย	258/37 หมู่ 10 ถ.ปู่เจ้าสมิงพราย ต.สำโรงใต้ อ.พระประแดง จ.สมุทรปราการ 10130	0 2384 7741-50 0 2384 1400-1	0 2757 9295-6
8. สาขาพระราม 2	613 หมู่ 4 ถ.พระราม 2 แขวงแสมดำ เขตบางขุนเทียน กรุงเทพฯ 10150	0 2452 8000	0 2452 8362 0 2452 8364

สาขา	ที่อยู่	โทรศัพท์	โทรสาร
9. สาขารัชดาภิเษก	121/7 อาคารอาร์เอสทาวเวอร์ ชั้น 2 ถ.รัชดาภิเษก แขวงดินแดง เขตดินแดง กรุงเทพฯ 10400	0 2641 3500 0 2641 3530	0 2641 2834 0 2641 2841
10. สาขาหลุมพินี	1024/9 อาคารริมขอบฟ้า ชั้น 1-2 ถ.พระราม 4 แขวงทุ่งมหาเมฆ เขตสาทร กรุงเทพฯ 10120	0 2286 6013 0 2286 6107	0 2286 7047
11. สาขาวงศ์สว่าง	22 ถ.รัชดาภิเษก แขวงบางซื่อ เขตบางซื่อ กรุงเทพฯ 10800	0 2586 0220-8 0 2910 0710-5	0 2585 9670 0 2585 9664
12. สาขาวิภาวดี	333 อาคารเล่าเป็งจันจวน 1 ชั้น M ซอยเฉยพวง ถ.วิภาวดีรังสิต แขวงจอมพล เขตจตุจักร กรุงเทพฯ 10900	0 2273 8240-50	0 2272 2538
13. สาขาสุขสวัสดิ์	196 หมู่ 5 ถ.สุขสวัสดิ์ แขวงราษฎร์บูรณะ เขตราษฎร์บูรณะ กรุงเทพฯ 10140	0 2463 2008 0 2463 2484	0 2463 2639 0 2462 7680
14. สาขาสุขาภิบาล 3	357, 359, 361 ถ.รามคำแหง แขวงสะพานสูง เขตสะพานสูง กรุงเทพฯ 10240	0 2917 1992-8	0 2917 1171

20 ศูนย์บริการสินไหมทดแทน

ศูนย์บริการสินไหมทดแทน	ที่อยู่	โทรศัพท์	โทรสาร
1. ศูนย์ฯ กรุงเทพฯ	1242 ถ.กรุงเทพฯ แขวงมหานาค เขตป้อมปราบศัตรูพ่าย กรุงเทพฯ 10100	0 2223 0851	0 2621 5486
2. ศูนย์ฯ ดอนเมือง	675-8 หมู่ 8 ถ.พหลโยธิน ต.คูคต อ.ลำลูกกา จ.ปทุมธานี 12130	0 2532 3000	0 2532 1453
3. ศูนย์ฯ บางนา	423 อาคารรุ่งแสง ชั้น 3,5,6 ถ.บางนา-ตราด แขวงบางนา เขตบางนา กรุงเทพฯ 10260	0 2743 6500-7	0 2743 6508 0 2743 6511
4. ศูนย์ฯ บางพลัด	121 ถ.เจริญสนิทวงศ์ 71 แขวงบางพลัด เขตบางพลัด กรุงเทพฯ 10700	0 2435 3515-20	0 2880 2620 0 2433 9632
5. ศูนย์ฯ ปากเกร็ด	71 หมู่ 6 ถ.สะพานนนทบุรี-บางบัวทอง ต.คลองข่อย อ.ปากเกร็ด จ.นนทบุรี 11120	0 2926 0811-3	0 2926 0816
6. ศูนย์ฯ ปู่เจ้าสมิงพราย	258/37 หมู่ 10 ถ.ปู่เจ้าสมิงพราย ต.ลำโรงใต้ อ.พระประแดง จ.สมุทรปราการ 10130	0 2384 7746-50	0 2384 5276 0 2757 9280

ศูนย์บริการสินไหมทดแทน	ที่อยู่	โทรศัพท์	โทรสาร
7. ศูนย์ฯ พระราม 2	613 หมู่ 4 ถ.พระราม 2 แขวงสามเต่า เขตบางขุนเทียน กรุงเทพฯ 10150	0 2452 8000	0 2452 8361 0 2452 8363
8. ศูนย์ฯ พัฒนาการ	1009/2 ถ.พัฒนาการ แขวงสวนหลวง เขตสวนหลวง กรุงเทพฯ 10250	0 2319 9567-75	0 2319 9579
9. ศูนย์ฯ รัชดาภิเษก	121/7 อาคารอาร์เอสทาวเวอร์ ชั้น 2 ถ.รัชดาภิเษก แขวงดินแดง เขตดินแดง กรุงเทพฯ 10400	0 2641 3500-79	0 2641 2843-4
10. ศูนย์ฯ รัตนานิเบศร์	123/34-38 อาคารปู่ย่า-ย่าชู่ ชั้นที่ 1 หมู่ 3 ถ.รัตนานิเบศร์ ต.โทรมา อ.เมือง จ.นนทบุรี 11000	0 2595 4200-1 0 2595 4203-4	0 2595 4497
11. ศูนย์ฯ รามอินทรา	7,5,3 ซอยรามอินทรา 34 แยก 1 ถ.รามอินทรา แขวงท่าแร้ง เขตบางเขน กรุงเทพฯ 10230	0 2508 2400-5 0 2508 2627-30	0 2508 2229
12. ศูนย์ฯ ลุมพินี	1024/9 อาคารริมขอบฟ้า ชั้น 1-2 ถ.พระราม 4 แขวงทุ่งมหาเมฆ เขตสาทร กรุงเทพฯ 10120	0 2286 6013 0 2286 6075	0 2286 6602
13. ศูนย์ฯ วงศ์สว่าง	22 ถ.รัชดาภิเษก แขวงบางซื่อ เขตบางซื่อ กรุงเทพฯ 10800	0 2586 0220-8 0 2910 0710-5	0 2586 0229
14. ศูนย์ฯ วิภาวดี	333 อาคารเล่าเป็งจันวัน 1 ชั้น M ซอยเฉยพ่วง ถ.วิภาวดีรังสิต แขวงจอมพล เขตจตุจักร กรุงเทพฯ 10900	0 2272 2511-20	0 2272 2538
15. ศูนย์ฯ สุขสวัสดิ์	196 หมู่ 5 ถ.สุขสวัสดิ์ แขวงราษฎร์บูรณะ เขตราษฎร์บูรณะ กรุงเทพฯ 10140	0 2463 2008 0 2463 2484	0 2463 2608
16. ศูนย์ฯ สุขุมวิท 3	357, 359, 361 ถ.รามคำแหง แขวงสะพานสูง เขตสะพานสูง กรุงเทพฯ 10240	0 2917 1992-8	0 2517 2036
17. ศูนย์ฯ คลองหลวง	49/57-58 หมู่ 7 ต.คลองสอง อ.คลองหลวง จ.ปทุมธานี 12120	0 2153 4870-4	0 2135 4804
18. ศูนย์ฯ ลาดกระบัง (กิ่งแก้ว)	850/3 ถ.ลาดกระบัง แขวงลาดกระบัง เขตลาดกระบัง กรุงเทพฯ 10520	0 2327 0684-6	0 2327 0687
19. ศูนย์ฯ กาญจนภิเษก	116 ถ.บางแวก (ซอยเจริญสนิทวงศ์ 13) แขวงบางไผ่ เขตบางแค กรุงเทพฯ 10160	0 2410 3325-7 0 2410 3375	0 2410 3376
20. ศูนย์ฯ เทพารักษ์	200/56-57 หมู่ 1 ถ.เทพารักษ์ ต.บางเสาธง อ.บางเสาธง สมุทรปราการ 10540	0 2315 2591-5	0 2315 2288

ศูนย์ลูกค้าสัมพันธ์

ที่อยู่	หมายเลขโทรศัพท์ บริการ 24 ชม.	โทรสาร
10/7 ถนนราชปรารภ แขวงพญาไท เขตราชเทวี กรุงเทพฯ 10400	1557	0 2246 7289 0 2246 1040

3 สาขาย่อย

สาขาย่อย	ที่อยู่	โทรศัพท์	โทรสาร
1. สาขาย่อย เดอะมอลล์บางแค	275 อาคารศูนย์การค้าเดอะมอลล์บางแค ห้องเลขที่ 1 SL4B ชั้น 1 ถ.เพชรเกษม แขวงบางแคเหนือ เขตบางแค กรุงเทพฯ 10160	0 2454 8491-2	0 2454 8494
2. สาขาย่อย เดอะมอลล์บางกะปิ	3522 อาคารศูนย์การค้าเดอะมอลล์บางกะปิ ชั้น 2 ถ.ลาดพร้าว แขวงคลองจั่น เขตบางกะปิ กรุงเทพฯ 10240	0 2734 0313-5	0 2734 0316
3. สาขาย่อย อิมพีเรียลพาร์ค	735/1 อาคารอิมพีเรียลพาร์ค ชั้น 2 ถ.ศรีนครินทร์ แขวงสวนหลวง เขตสวนหลวง กรุงเทพฯ 10250	0 2108 6051-2	0 2108 6053

ภาคเหนือ

4 สาขา

สาขา	ที่อยู่	โทรศัพท์	โทรสาร
1. สาขาเชียงใหม่	249 หมู่ 10 ถ.พหลโยธิน ต.สันทราย อ.เมือง จ.เชียงใหม่ 57000	0 5377 3862-4	0 5377 4638-9
2. สาขาเชียงใหม่	59/4 หมู่ 3 ถ.เชียงใหม่-ลำปาง ต.ท่าศาลา อ.เมือง จ.เชียงใหม่ 50000	0 5330 8642-6 0 5324 1882	0 5326 2746
3. สาขานครสวรรค์	26/4-6 หมู่ 10 ถ.นครสวรรค์-พิษณุโลก ต.นครสวรรค์ตก อ.เมือง จ.นครสวรรค์ 60000	0 5622 9951-7	0 5622 2073 0 5622 9959
4. สาขาพิษณุโลก	183/3 หมู่ 6 ถ.พิษณุโลก-นครสวรรค์ ต.ท่าโพธิ์ อ.เมือง จ.พิษณุโลก 65000	0 5526 1784-8	0 5526 0636 0 5526 0719-20

18 ศูนย์บริการสินไหมทดแทน

ศูนย์บริการสินไหมทดแทน	ที่อยู่	โทรศัพท์	โทรสาร
1. ศูนย์ฯ กำแพงเพชร	198 หมู่ 3 ถ.พหลโยธิน-กำแพงเพชร ต.นครชุม อ.เมือง จ.กำแพงเพชร 62000	0 5579 9480-3	0 5579 9346
2. ศูนย์ฯ ชัยนาท	82/4-5 ถ.พหลโยธิน (มโนรมย์-ชัยนาท) ต.บ้านกล้วย อ.เมือง จ.ชัยนาท 17000	0 5641 4953-6	0 5641 4957
3. ศูนย์ฯ เชียงราย	249 หมู่ 10 ถ.พหลโยธิน ต.สันทราย อ.เมือง จ.เชียงราย 57000	0 5377 3862-4	0 5377 4638-9
4. ศูนย์ฯ เชียงใหม่	59/4 หมู่ 3 ถ.เชียงใหม่-ลำปาง ต.ท่าศาลา อ.เมือง จ.เชียงใหม่ 50000	0 5330 8642-6 0 5324 1882	0 5324 5068
5. ศูนย์ฯ ตาก	1/11-12 ถ.พหลโยธิน ต.หนองหลวง อ.เมือง จ.ตาก 63000	0 5551 7631-3 0 5551 7758-9	0 5551 7550
6. ศูนย์ฯ นครสวรรค์	26/4-6 หมู่ 10 ถ.นครสวรรค์-พิษณุโลก ต.นครสวรรค์ตก อ.เมือง จ.นครสวรรค์ 60000	0 5622 9951-7	0 5622 9958-60
7. ศูนย์ฯ พะเยา	270/9-10 ถ.พหลโยธิน ตำบลแม่ต้า อำเภอเมือง จ.พะเยา 56000	0 5448 4150-3	0 5448 4140
8. ศูนย์ฯ พิจิตร	20/31-32 ถ.คลองคะเชนทร์ ต.ในเมือง อ.เมือง จ.พิจิตร 66000	0 5699 0952-6	0 5699 0957
9. ศูนย์ฯ เพชรบูรณ์	96/19 หมู่ที่ 2 ถนนสระบุรี-หล่มสัก ตำบลสะเดียง อำเภอเมืองเพชรบูรณ์ จ.เพชรบูรณ์ 67000	0 5671 9743-46 0 5671 9780-1	0 5671 9801
10. ศูนย์ฯ พิษณุโลก	183/3 หมู่ 6 ถ.พิษณุโลก-นครสวรรค์ ต.ท่าโพธิ์ อ.เมือง จ.พิษณุโลก 65000	0 5526 1784-8	0 5526 0637
11. ศูนย์ฯ แพร่	196/6-8 ถ.ยันตรกิจโกศล ต.ในเมือง อ.เมือง จ.แพร่ 54000	0 5453 3823-6	0 5453 3827
12. ศูนย์ฯ แม่สอด	8/19-20 ถ.สายเอเชีย ต.แม่สอด อ.แม่สอด จ.ตาก 63110	0 5553 4447-8 0 5553 5341	0 5553 4449
13. ศูนย์ฯ ลำปาง	43/1 ถ.ไฮเวย์ ลำปาง-งาว ต.ชมพู อ.เมือง จ.ลำปาง 52100	0 5435 2945-7 0 5423 1859-60	0 5423 1750
14. ศูนย์ฯ ลำพูน	122/70-71 หมู่ 4 ถ.นิคมอุตสาหกรรม ต.บ้านกลาง อ.เมือง จ.ลำพูน 51000	0 5358 3034-8	0 5358 3039

ศูนย์บริการสินไหมทดแทน	ที่อยู่	โทรศัพท์	โทรสาร
15. ศูนย์ฯ สุโขทัย	92/23 หมู่ 4 ถ.บายพาส ต.ธานี อ.เมือง จ.สุโขทัย 64000	0 5564 5724-30	0 5564 5723
16. ศูนย์ฯ อุดรดิตถ์	110/1-2 หมู่ 3 ถ.ทางหลวงหมายเลข 119 ต.ป่าเซ่า อ.เมือง จ.อุดรดิตถ์ 53000	0 5544 1623-4	0 5544 1845
17. ศูนย์ฯ แมริม	259/7,8 หมู่ 1 ถ.แมริม-สันทราย ต.ริมใต้ อ.แมริม จ.เชียงใหม่ 50180	0 5329 0079-80	0 5329 0097
18. ศูนย์ฯ น่าน	78 หมู่ 4 ถ.สายน่าน-พะเยา (1091) ต.ไชยสถาน อ.เมืองน่าน จ.น่าน 55000	0 5471 1120-29	0 5471 1126

1 สาขา เฉพาะเพื่อบริการสินไหมทดแทน

สาขาเฉพาะฯ	ที่อยู่	โทรศัพท์	โทรสาร
สาขาฯ อุทัยธานี	73/16 ถ.รักษารัตน์ ตำบลอุทัยใหม่ อ.เมือง จ.อุทัยธานี 61000	056-512-509 056-512-609	056-512-608

ภาคตะวันออกเฉียงเหนือ

4 สาขา

สาขา	ที่อยู่	โทรศัพท์	โทรสาร
1. สาขาขอนแก่น	259 หมู่ 6 ถ.มิตรภาพ ต.ท่าพระ อ.เมือง จ.ขอนแก่น 40260	0 4334 6620-32	0 4334 6633-4
2. สาขานครราชสีมา	2334 ถ.มิตรภาพ ต.ในเมือง อ.เมือง จ.นครราชสีมา 30000	0 4428 1820-9	0 4421 3227-8
3. สาขาอุดรธานี	489/12 หมู่ 1 ถ.อุดรธานี-ขอนแก่น ต.หมากแข้ง อ.เมือง จ.อุดรธานี 41000	0 4221 2670-5	0 4212 2454-6
4. สาขาอุบลราชธานี	464/40-42 ถ.ชยางกูร ต.ขามใหญ่ อ.เมือง จ.อุบลราชธานี 34000	0 4528 3604-8	0 4528 4185

14 ศูนย์บริการสับไหมทดแทน

ศูนย์บริการสับไหมทดแทน	ที่อยู่	โทรศัพท์	โทรสาร
1. ศูนย์ฯ ขอนแก่น	259 หมู่ 6 ถ.มิตรภาพ ต.ท่าพระ อ.เมือง จ.ขอนแก่น 40260	0 4334 6620	0 4334 6634
2. ศูนย์ฯ ชัยภูมิ	5/16-17 หมู่ 8 ถ.นิเวศรัตน์ ต.ในเมือง อ.เมือง จ.ชัยภูมิ 36000	0 4483 4057-60	0 4483 4061
3. ศูนย์ฯ นครราชสีมา	2334 ถ.มิตรภาพ ต.ในเมือง อ.เมือง จ.นครราชสีมา 30000	0 4428 1820-9	0 4421 3227-8
4. ศูนย์ฯ นางรอง	338,340,342 ถ.โชคชัย-เดชอุดม ต.นางรอง อ.นางรอง จ.บุรีรัมย์ 31110	0 4463 3000-7	0 4463 3005
5. ศูนย์ฯ ปากช่อง	40/18-19 หมู่ 10 ถ.บายพาส ต.ชนงพระ อ.ปากช่อง จ.นครราชสีมา 30130	0 4431 6871-9	0 4431 6880
6. ศูนย์ฯ มุกดาหาร	75/5 ถ.ชยางกูร ข ต.มุกดาหาร อ.เมือง จ.มุกดาหาร 49000	0 4261 4906-9 0 4261 4911-2	0 4261 4929
7. ศูนย์ฯ ร้อยเอ็ด	449-450 หมู่ 4 ถ.ร้อยเอ็ด-โพนทอง ต.เหนือเมือง อ.เมือง จ.ร้อยเอ็ด 45000	0 4351 9934 0 4352 3265-7	0 4351 8117
8. ศูนย์ฯ เลย	199 หมู่ 6 ถ.ชุมแพ-เลย(201) ต.นาอาน อ.เมือง จ.เลย 42000	0 4286 1245-51	0 4286 1249
9. ศูนย์ฯ ศรีสะเกษ	11 หมู่ 10 ถ.ทองมาก ต.โพธิ์ อ.เมือง จ.ศรีสะเกษ 33000	0 4564 3411-7	0 4564 3415
10. ศูนย์ฯ สกลนคร	85/18 หมู่ 2 ถ.ประชาราษฎร์ ต.ธาตุเชิงชุม อ.เมือง จ.สกลนคร 47000	0 4273 0981-4	0 4273 0980
11. ศูนย์ฯ สุรินทร์	211/1 หมู่ 2 ถ.สุรินทร์-สังขะ ต.นอกเมือง อ.เมือง จ.สุรินทร์ 32000	0 4451 4797 0 4451 3013	0 4451 4798
12. ศูนย์ฯ อุตรดิตถ์	489/12 หมู่ 1 ถ.อุตรธานี-ขอนแก่น ต.หมากแข้ง อ.เมือง จ.อุตรดิตถ์ 41000	0 4221 2670-5	0 4212 2454-6
13. ศูนย์ฯ อุบลราชธานี	464/40-42 ถ.ชยางกูร ต.ขามใหญ่ อ.เมือง จ.อุบลราชธานี 34000	0 4528 3604-7	0 4531 4179
14. ศูนย์ฯ กาฬสินธุ์	3/8 ถ.บายพาสสงเปลือย ต.กาฬสินธุ์ อ.เมืองกาฬสินธุ์ จ.กาฬสินธุ์ 46000	0 4383 5381-4	0 4383 5379

1 สาขาย่อย

สาขาย่อย	ที่อยู่	โทรศัพท์	โทรสาร
1. สาขาย่อย เดอะมอลล์โคราช	1242/2 อาคารศูนย์การค้าเดอะมอลล์โคราช ชั้น 1 ถนนมิตรภาพ ตำบลในเมือง อำเภอเมือง จังหวัดนครราชสีมา 30000	0 4439 3938	0 4439 3940

5 สาขา เฉพาะเพื่อบริการสินไหมทดแทน

สาขาเฉพาะฯ	ที่อยู่	โทรศัพท์	โทรสาร
1. สาขา มหาสารคาม	1076,1078 ถ.นครสวรรค์ ต.ตลาด อ.เมือง จ.มหาสารคาม 44000	0 4372 5145-6	
2. สาขา ยโสธร	383, 383/1 หมู่ 2 ถ.แจ้งสนิท ต.สำราญ อ.เมือง จ.ยโสธร 35000	0 4558 6325-8	0 4558 6324
3. สาขา อำนาจเจริญ	214/1 หมู่ 8 ถ.ชยางกูร ต.บึง อ.เมือง จ.อำนาจเจริญ 37000	0 4545 2001-3 0 4545 2010	0 4545 2013
4. สาขา ชุมแพ	167,167/1 หมู่ 1 ถ.มะลิวัลย์ ต.หนองไผ่ อ.ชุมแพ จ.ขอนแก่น 40130	0 4331 2731	0 331 2791
5. สาขา หนองคาย	301 หมู่ 3 ถ.เสด็จ ต.มีชัย อ.เมืองหนองคาย จ.หนองคาย 43000	0 4246 7502	

ภาคตะวันออก**4 สาขา**

สาขา	ที่อยู่	โทรศัพท์	โทรสาร
1. สาขา ฉะเชิงเทรา	25 หมู่ 1 ถ.เลี้ยวเมืองฉะเชิงเทรา ต.บางตีนเป็ด อ.เมือง จ.ฉะเชิงเทรา 24000	0 3882 3156-8 0 3898 1790	0 3898 1791
2. สาขา พัทยา	79 หมู่ 1 ถ.สุขุมวิท ต.นาเกลือ อ.บางละมุง จ.ชลบุรี 20150	0 3870 3104-13	0 3870 3112-3
3. สาขา ระยอง	375/28-30 ถ.สุขุมวิท ต.เนินพระ อ.เมือง จ.ระยอง 21000	0 3880 8712-7	0 3880 8720-1
4. สาขา จันทบุรี	73/5-8 หมู่ 14 ถ.สุขุมวิท ต.คลองนารายณ์ อ.เมือง จ.จันทบุรี 22000	0 3941 8384 0 3934 3187	0 3941 8386

9 ศูนย์บริการสินไหมทดแทน

ศูนย์บริการสินไหมทดแทน	ที่อยู่	โทรศัพท์	โทรสาร
1. ศูนย์ฯ กบินทร์บุรี	324-326 หมู่ 4 ถ.กบินทร์บุรี-นครราชสีมา ต.เมืองเก่า อ.กบินทร์บุรี จ.ปราจีนบุรี 25240	0 3728 1920-1 0 3728 1906	0 3728 1917
2. ศูนย์ฯ จันทบุรี	73/5-8 หมู่ 14 ถ.สุขุมวิท ต.คลองนารายณ์ อ.เมือง จ.จันทบุรี 22000	0 3941 8384 0 3934 3187	0 3941 8386
3. ศูนย์ฯ ฉะเชิงเทรา	25 หมู่ 1 ถ.เลี้ยวเมืองฉะเชิงเทรา ต.บางดินปัด อ.เมือง จ.ฉะเชิงเทรา 24000	0 3882 3156-9	0 3898 1791-2
4. ศูนย์ฯ ชลบุรี	48/3 หมู่ 1 ถ.สุขุมวิท ต.ห้วยกะปิ อ.เมือง จ.ชลบุรี 20000	0 3827 8860-5	0 3827 8866-7
5. ศูนย์ฯ พัทยา	79 หมู่ 1 ถ.สุขุมวิท ต.นาเกลือ อ.บางละมุง จ.ชลบุรี 20150	0 3870 3104-13	0 3870 3135
6. ศูนย์ฯ ระยอง	375/28-30 ถ.สุขุมวิท ต.เนินพระ อ.เมือง จ.ระยอง 21000	0 3880 8712	0 3880 8720-1
7. ศูนย์ฯ ศรีราชา	98 หมู่ 9 ถ.สุขุมวิท ต.ทุ่งสุขลา อ.ศรีราชา จ.ชลบุรี 20230	0 3840 1891-4	0 3840 1895-6
8. ศูนย์ฯ สระแก้ว	72/1,2 ถ.สุวรรณศรี ต.สระแก้ว อ.เมือง จ.สระแก้ว 27000	0 3742 1821-5	0 3742 1842
9. ศูนย์ฯ ปอวิน	333/111 หมู่ 3 ถ.สาย331 ต.ปอวิน อ.ศรีราชา จ.ชลบุรี 20230	0 3834 5818-19 0 3834 5823	

ภาคกลางและภาคตะวันตก

4 สาขา

สาขา	ที่อยู่	โทรศัพท์	โทรสาร
1. สาขานครปฐม	265/5 หมู่ 9 ถ.เพชรเกษม ต.ลำพญา อ.เมือง จ.นครปฐม 73000	0 3421 8442-7	0 3424 3209
2. สาขาพระนครศรีอยุธยา	24 หมู่ 2 ถ.สายเอเชีย ต.ธนู อ.อุทัย จ.พระนครศรีอยุธยา 13000	0 3534 6720-7	0 3534 6729
3. สาขาสมุทรสาคร	927/71 ก. ถ.ธนบุรี-ปากท่อ ต.มหาชัย อ.เมือง จ.สมุทรสาคร 74000	0 3441 4250-4	0 3442 3045
4. สาขาสระบุรี	661/12, 27 ถ.พหลโยธิน ต.ปากเพรียว อ.เมือง จ.สระบุรี 18000	0 3631 7307-9	0 3631 6953

14 ศูนย์บริการสินไหมทดแทน

ศูนย์บริการสินไหมทดแทน	ที่อยู่	โทรศัพท์	โทรสาร
1. ศูนย์ฯ กาญจนบุรี	286/79 ถ.แสงชูโต ต.บ้านเหนือ อ.เมือง จ.กาญจนบุรี 71000	0 3462 0489-92	0 3462 0493
2. ศูนย์ฯ นครนายก	ข1-133/4-5 ถ.สุวรรณศร ต.นครนายก อ.เมือง จ.นครนายก 26000	0 3732 1780-3	0 3732 1784
3. ศูนย์ฯ นครปฐม	265/5 หมู่ 9 ถ.เพชรเกษม ต.ลำพญา อ.เมือง จ.นครปฐม 73000	0 3421 8442-7	0 3424 3209
4. ศูนย์ฯ ประจวบคีรีขันธ์	204/6-8 ถ.ประจวบคีรี ต.ประจวบคีรีขันธ์ อ.เมือง จ.ประจวบคีรีขันธ์ 77000	0 3255 1163-6	0 3255 1167
5. ศูนย์ฯ พระนครศรีอยุธยา	24 หมู่ 2 ถ.สายเอเชีย ต.ธนู อ.อุทัย จ.พระนครศรีอยุธยา 13000	0 3522 9150-3	0 3522 9154
6. ศูนย์ฯ เพชรบุรี	75/1 หมู่ 1 ถ.เพชรเกษม ต.หัวสะพาน อ.เมือง จ.เพชรบุรี 76000	0 3244 6954-62	0 3244 6963
7. ศูนย์ฯ ราชบุรี	1/11 ถ.เพชรเกษม ต.หน้าเมือง อ.เมือง จ.ราชบุรี 70000	0 3232 8406	0 3232 8426
8. ศูนย์ฯ ลพบุรี	142/786-787 หมู่ 2 ถ.พหลโยธิน ต.กกโก อ.เมือง จ.ลพบุรี 15000	0 3661 6247-9	0 3661 6250
9. ศูนย์ฯ สมุทรสงคราม	53/8 ถ.ธนบุรี-ปากท่อ ต.แม่กลอง อ.เมือง จ.สมุทรสงคราม 75000	0 3471 4444 0 3472 3265-6	0 3471 4446
10. ศูนย์ฯ สมุทรสาคร	927/71 ก. ถ.ธนบุรี-ปากท่อ ต.มหาชัย อ.เมือง จ.สมุทรสาคร 74000	0 3441 4250-4	0 3442 3044
11. ศูนย์ฯ สระบุรี	661/ 53 ถ.พหลโยธิน ต.ปากเพรียว อ.เมือง จ.สระบุรี 18000	0 3622 2971-3 0 3622 2224	0 3631 6952
12. ศูนย์ฯ สุพรรณบุรี	93/1 ถ.เนรมแก้ว ต.ท่าระหัด อ.เมือง จ.สุพรรณบุรี 72000	0 3550 0301-5 0 3551 1910	0 3552 1677
13. ศูนย์ฯ สิงห์บุรี	186/16-17 ถ.สิงห์บุรี-บางพาน ต.บางมัญ อ.เมือง จ.สิงห์บุรี 16000	0 3652 4701-4	0 3652 4705
14. ศูนย์ฯ อ่างทอง	46/15 ม.9 ถ.สายเอเชีย ต.บ้านอิฐ อ.เมือง จ.อ่างทอง 14000	0 3585 0690-4	0 3585 0695

3 สาขา เฉพาะเพื่อบริการสินไหมทดแทน

สาขาเฉพาะฯ	ที่อยู่	โทรศัพท์	โทรสาร
1. สาขาฯ ชัยบาดาล	139/1 หมู่ 1 ถ.สระบุรี-หล่มสัก ต.ชัยนาทรายณ์ อ.ชัยบาดาล จ.ลพบุรี 15130	0 3646 1777	0 3646 1778
2. สาขาฯ พุทธรักษา 4	42/27-28 หมู่ 6 ถ.พุทธรักษา 4 ต.กระทุ่มล้ม อ.สามพราน จ.นครปฐม 73220	0 2429 2003 0 2429 2437	0 2429 2720
3. สาขาฯ หัวหิน	4/67 ถ.เพชรเกษม ต.หัวหิน อ.หัวหิน จ.ประจวบคีรีขันธ์ 77110	0 3251 6380-1	0 3251 6382

ภาคใต้

5 สาขา

สาขา	ที่อยู่	โทรศัพท์	โทรสาร
1. สาขากระบี่	464/27-28 ถ.อุตรกิจ ต.กระบี่ใหญ่ อ.เมือง จ.กระบี่ 81000	0 7566 4010-14	0 7566 4011
2. สาขานครศรีธรรมราช	106,108 ถ.พัฒนาการ-คูขวาง ต.ในเมือง อ.เมือง จ.นครศรีธรรมราช 80000	0 7543 2469-80	0 7543 2478
3. สาขาภูเก็ต	183/26-28 ถ.พังงา ต.ตลาดใหญ่ อ.เมือง จ.ภูเก็ต 83000	0 7621 7149-51	0 7623 3227
4. สาขาสุราษฎร์ธานี	41/1-2 หมู่ 2 ถ.สุราษฎร์-พุนพิน ต.วัดประดู่ อ.เมือง จ.สุราษฎร์ธานี 84000	0 7720 0585-93	0 7726 9406-7
5. สาขาหาดใหญ่	16 ซอย 6 ถ.เพชรเกษม ต.หาดใหญ่ อ.หาดใหญ่ จ.สงขลา 90110	0 7455 5161-70	0 7423 5661

12 ศูนย์บริการสินไหมทดแทน

ศูนย์บริการสินไหมทดแทน	ที่อยู่	โทรศัพท์	โทรสาร
1. ศูนย์ฯ กระบี่	464/27-28 ถ. อุตรกิจ ต.กระบี่ใหญ่ อ.เมือง จ.กระบี่ 81000	0 7566 4010-4	0 7566 4011
2. ศูนย์ฯ เกาะสมุย	151/28 หมู่ 1 ถ.รอบเกาะ ต.บ่อผุด อ.เกาะสมุย จ.สุราษฎร์ธานี 84320	0 7743 0444-5	0 7743 0446

ศูนย์บริการสินไหมทดแทน	ที่อยู่	โทรศัพท์	โทรสาร
3. ศูนย์ฯ ชุมพร	86/9-10 หมู่ 4 ถ.เพชรเกษม ต.วังไผ่ อ.เมือง จ.ชุมพร 86190	0 7757 6387-91	0 7750 1967
4. ศูนย์ฯ ตรัง	367/9 ถ.ห้วยยอด ต.ทับเที่ยง อ.เมือง จ.ตรัง 92000	0 7522 3250-3	0 7522 3254
5. ศูนย์ฯ นครศรีธรรมราช	106,108 ถ.พัฒนาการ-คูขวาง ต.ในเมือง อ.เมือง จ.นครศรีธรรมราช 80000	0 7532 1024-7	0 7532 1028
6. ศูนย์ฯ ปัตตานี	297/139-140 หมู่ 4 ถ.หนองจิก ต.รูสะมิแล อ.เมือง จ.ปัตตานี 94000	0 7335 0236-9	0 7335 0240
7. ศูนย์ฯ พัทลุง	180,182 ถ.ไชยบุรี ต.คูหาสวรรค์ อ.เมือง จ.พัทลุง 93000	0-7461 5250	07461 5254
8. ศูนย์ฯ ภูเก็ต	183/26-28 ถ.พังงา ต.ตลาดใหญ่ อ.เมือง จ.ภูเก็ต 83000	0 7621 7149-51	0 7623 2206
9. ศูนย์ฯ สงขลา	618/1 หมู่ 2 ถ.กาญจนาวณิช ต.พะวง อ.เมือง จ.สงขลา 90100	0 7433 4861-4	0 7433 4865
10. ศูนย์ฯ สุราษฎร์ธานี	41/1-2 หมู่ 2 ถ.สุราษฎร์-พุนพิน ต.วัดประดู่ อ.เมือง จ.สุราษฎร์ธานี 84000	0 7720 0585-93	0 7726 9406-7
11. ศูนย์ฯ หาดใหญ่	16 ซอย 6 ถ.เพชรเกษม ต.หาดใหญ่ อ.หาดใหญ่ จ.สงขลา 90110	0 7455 5161-70	0 7423 5661
12. ศูนย์ฯ ระนอง	399/122-123 หมู่ 3 ถ.เพชรเกษม ต.บางนอน อ.เมือง จ.ระนอง 85000	0 7783 0077	0 7783 0081

1 สาขา เฉพาะเพื่อบริการสินไหมทดแทน

สาขาเฉพาะฯ	ที่อยู่	โทรศัพท์	โทรสาร
1. สาขาฯ ทุ่งสง	20,20/2-3 ถ.บ้านในหวัง ต.ปากแพรก อ.ทุ่งสง จ.นครศรีธรรมราช 80110	0 7542 1035	0 7542 1035

สิ่งที่ข้าพเจ้าทำไปแล้วในวันนี้
มีความสำคัญมาก เพราะว่าข้าพเจ้า
ได้สละชีวิตหนึ่งวันเป็นค่าทดแทนไปแล้ว

เล็ก วิริยะพันธุ์
ผู้ก่อตั้งบริษัท วิริยะประกันภัย จำกัด (มหาชน)

ความมั่นคง คือ อนาคต

บริษัท วิริยะประกันภัย จำกัด (มหาชน)

121/28, 121/65 อาคารอาร์เอส ถนนรัชดาภิเษก

แขวงดินแดง เขตดินแดง กรุงเทพฯ 10400

โทรศัพท์ 0-2239-1000-69 โทรสาร 0-2641-3500 ต่อ 1495

www.viriyah.co.th