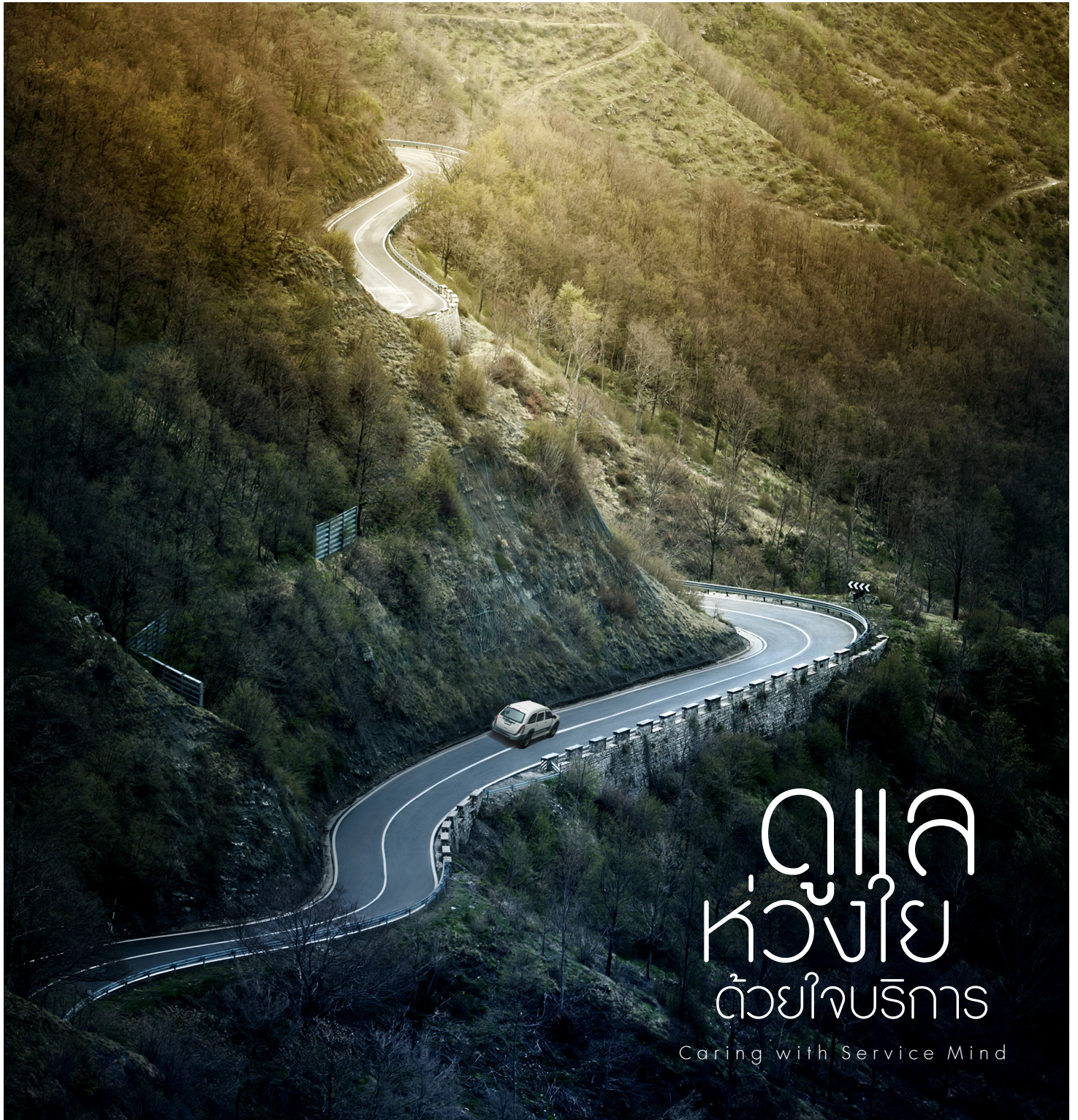




วิริยะประกันภัย
THE VIRIYAH INSURANCE

รายงาน
ประจำปี
2557

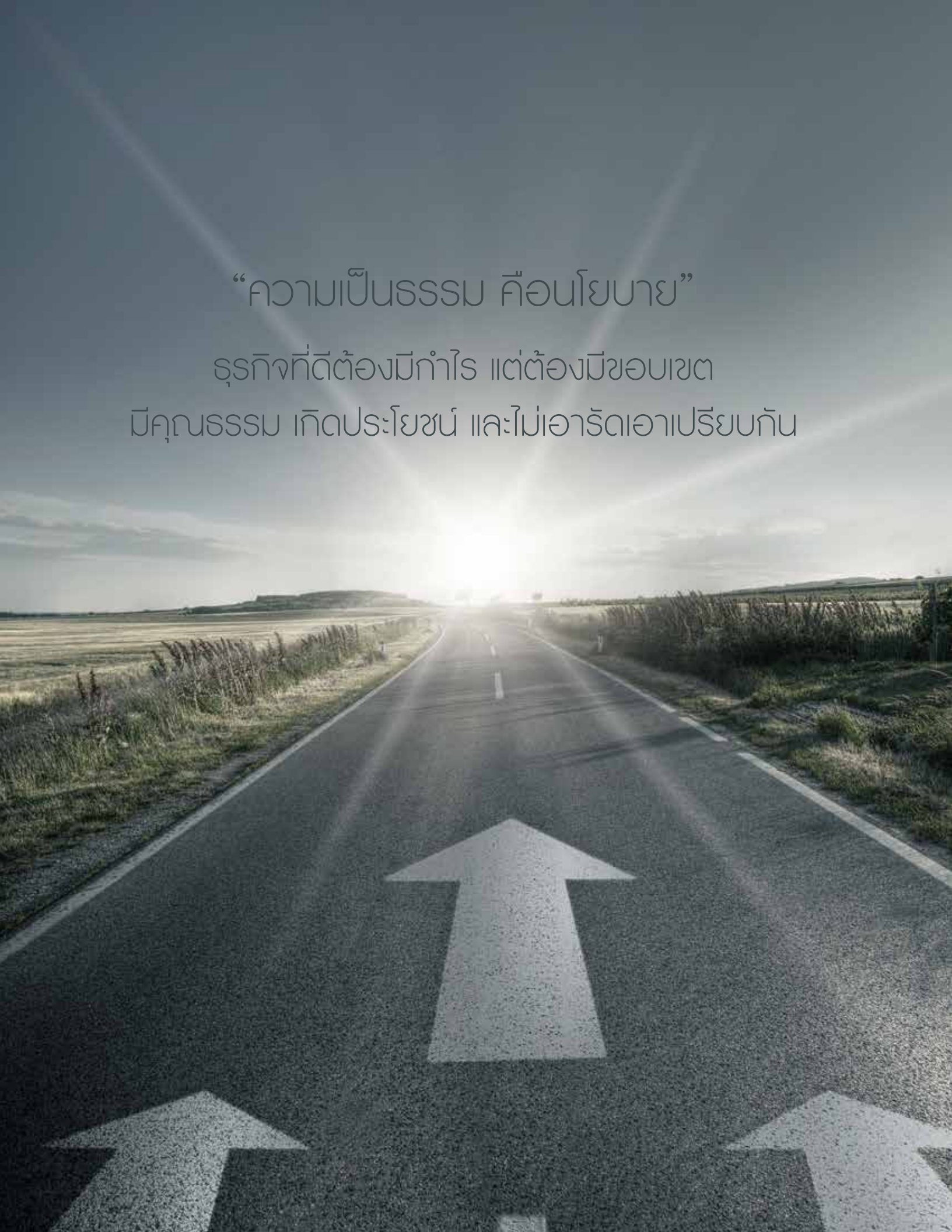


ดูแล
ห่วงใย
ด้วยใจบริการ

Caring with Service Mind

“ความเป็นธรรม คือนโยบาย”

ธุรกิจที่ดีต้องมีกำไร แต่ต้องมีขอบเขต
มีคุณธรรม เกิดประโยชน์ และไม่เอาัดเอาเปรียบกับ



วิสัยทัศน์

เป็นบริษัทประกันวินาศภัยที่มั่นคง
โปร่งใส จริงใจ และเป็นธรรม

พันธกิจ

“ ให้บริการที่สร้างความอบอุ่น และพึงพอใจ
จากเครือข่ายที่ครอบคลุมทั่วประเทศ
ด้วยกระบวนการที่ทันสมัย สะดวก รวดเร็ว และมีประสิทธิภาพ
โดยทีมงานที่มีจรรยาบรรณ เป็นที่เชื่อถือไว้วางใจได้ ”

2

วิทยาลัย
และพนักงาน

10

สารจากกรรมการ
ผู้จัดการ

12

ก้าวแห่งความสำเร็จ

14

โครงสร้าง
การบริหาร

16

คณะกรรมการ
คณะกรรมการบริหาร
และคณะผู้บริหาร

20

ภาพรวมธุรกิจ
ประกันวินาศภัย
ปี 2557 และแนวโน้ม
ปี 2558

22

การดำเนินงาน
และความสำเร็จ
ในปี 2557

26

ภาพรวม
ผลการดำเนินงาน

30

ชื่อเสียงที่ได้รับ
การยอมรับ

34

กิจกรรมเพื่อสังคม

38

รายงาน
คณะกรรมการ
ตรวจสอบ

40

รายงานของผู้สอบ
บัญชีรับอนุญาต

42

งบแสดงฐานะ
การเงิน

50

ข้อมูลทั่วไป

51

ประเภทการรับ
ประกันภัย

54

สาขา และศูนย์
บริการสินไหม



ดูแล้ว



สะดวก รวดเร็ว ด้วยเครือข่ายศูนย์บริการสินไหมที่ครบวงจร และครอบคลุมทั่วประเทศ มั่นใจกับศูนย์ซ่อมมาตรฐาน ซึ่งควบคุมดูแลโดยผู้เชี่ยวชาญของบริษัท และอุ่นใจกับบริการรับแจ้งอุบัติเหตุตลอด 24 ชั่วโมง โดยศูนย์ลูกค้าสัมพันธ์ (Call Center)



เพื่อประโยชน์ และความพึงพอใจสูงสุดของผู้เอาประกันภัย
วิริยะประกันภัยพิถีพิถันตั้งแต่เริ่มต้นคิดค้นผลิตภัณฑ์
ใส่ใจดูแลพัฒนาการบริการอย่างต่อเนื่อง เพื่อตอบสนอง
ทุกความต้องการและความเสี่ยงภัยของผู้เอาประกันภัย

เชอมน



เติบโตอย่างต่อเนื่องด้วยการครองส่วนแบ่งตลาดอันดับหนึ่ง
ยาวนานกว่า 23 ปี มั่นคงโดยยึดหลักการกำกับดูแล
กิจการที่ดี (Good Governance) โปร่งใส เป็นธรรม และ
รับผิดชอบต่อสังคมส่วนรวม แข็งแกร่งด้วยฐานะทางการเงิน
สูงกว่าเกณฑ์มาตรฐานที่กำหนด ได้รับรางวัลบริษัทประกัน
วินาศภัยดีเด่นอันดับ 1 ติดต่อกัน 2 ปี จากสำนักงาน
คณะกรรมการกำกับและส่งเสริมธุรกิจประกันภัย (คปภ.)



สารจากกรรมการผู้จัดการ

ภาพรวมเศรษฐกิจไทยตลอดปีที่ผ่านมา มีอัตราการขยายตัวเพียงร้อยละ 0.7 เป็นผลมาจากหลากหลายปัจจัยลบรอบด้าน อาทิ สถานการณ์ความขัดแย้งทางการเมือง ตัวเลขการส่งออกเติบโตต่ำกว่าเป้าหมายที่กำหนด การลงทุนภาคเอกชนหดตัวลง และกำลังซื้อของผู้บริโภคที่ปรับตัวลดลงอย่างมาก โดยเฉพาะในธุรกิจอสังหาริมทรัพย์และรถยนต์ ซึ่งถือเป็นธุรกิจเสาหลักสำคัญในการขับเคลื่อนเศรษฐกิจภายในประเทศ เห็นได้จากตัวเลขยอดจำหน่ายรถยนต์ปี 2557 ลดลงกว่าร้อยละ 33 เหลือยอดจำหน่ายเพียง 880,000 คัน เปรียบเทียบกับในอดีตที่มียอดจำหน่ายมากกว่า 1 ล้านคันต่อปี ปัจจัยดังกล่าวส่งผลให้อุตสาหกรรมประกันวินาศภัยที่มีเบี้ยประกันภัยรถยนต์เป็นตัวนำตลาด มีอัตราการเติบโตลดลงเหลือเพียงร้อยละ 1.07

ผลการดำเนินงานของบริษัทฯ ในปี 2557 มีอัตราการเติบโตลดลงเช่นเดียวกับอุตสาหกรรมฯ โดยมีเบี้ยประกันภัยรับตรง 33,376 ล้านบาท แต่ยังคงรักษาส่วนแบ่งตลาดอันดับหนึ่งได้อย่างต่อเนื่องเป็นปีที่ 23 ที่ร้อยละ 16.26 การบริหารงานในรอบปีที่ผ่านมา บริษัทฯ อาศัยจังหวะตลาดชะลอตัวทำการพัฒนา ปรับปรุงระบบงานทั้งด้านสินไหมและรับประกันภัยควบคู่กันไป ด้วยการนำนวัตกรรมและเทคโนโลยีใหม่ๆ เข้ามาช่วยเพิ่มประสิทธิภาพในการบริหารจัดการ เช่น งานตรวจสอบอุบัติเหตุ และ

งานสินไหมส่วนหลัง การเพิ่มจำนวนศูนย์บริการสินไหมทดแทน การพัฒนาระบบ call center รวมถึงการพัฒนาระบบงานต่ออายุประกัน โดยมีเป้าหมายสำคัญเพื่อเพิ่มความสะดวก รวดเร็ว และสร้างความพึงพอใจให้กับผู้เอาประกันภัย ส่งผลให้ในปีที่ผ่านมา บริษัทฯ ได้รับการคัดเลือกจากสำนักงานคณะกรรมการกำกับและส่งเสริมการประกอบธุรกิจประกันภัย (คปภ.) มอบรางวัลอันทรงเกียรติให้ 4 รางวัล ได้แก่ “รางวัลบริษัทประกันวินาศภัยที่มีการบริหารงานดีเด่น” ติดต่อกันเป็นปีที่ 2 “รางวัลตัวแทนประกันวินาศภัยคุณภาพดีเด่น” “รางวัลผู้สำรวจอุบัติเหตุดีเด่น” และ “รางวัลบริษัทประกันวินาศภัยที่มีการส่งเสริมกิจกรรมรณรงค์ประกันภัยเพื่อประชาชนดีเด่น”

สำหรับแนวโน้มการดำเนินงานของบริษัทฯ ในปี 2558 ตามทิศทางการฟื้นตัวของเศรษฐกิจแบบค่อยเป็นค่อยไป บริษัทฯ ตั้งเป้าการเติบโตเท่ากับอุตสาหกรรมฯ โดยยังคงให้ความสำคัญในด้านการพัฒนาคุณภาพงานบริการสินไหม และความแข็งแกร่งของเงินกองทุน เพื่อเพิ่มมูลค่าทางการบริการ สร้างความแตกต่างที่ชัดเจนในแบรนด์ และตอกย้ำความเชื่อมั่นให้กับผู้เอาประกันภัย นอกจากนี้ยังมุ่งเน้นด้านการกำกับดูแลกิจการอย่างมีธรรมาภิบาล โปร่งใส และเป็นธรรม สร้างสมดุลในการทำธุรกิจ คำนึงถึงผู้มีส่วนได้ส่วนเสียทุกภาคส่วน ทั้งผู้ถือหุ้น ผู้เอาประกันภัย ผู้ประสมภัย คู่กรณี คู่ค้า พนักงาน ตลอดจน

สังคมและสิ่งแวดล้อม เพื่อสร้างภูมิคุ้มกัน และเพิ่มความแข็งแกร่งอย่างยั่งยืนให้ธุรกิจพร้อมก้าวไปข้างหน้า เฝ้าระวังทุกความท้าทายในยุคเสรีประชาคมอาเซียนได้อย่างมั่นคง

ในนามคณะกรรมการบริษัทฯ ขอถือโอกาสนี้แสดงความขอบคุณมายังผู้เอาประกันภัย ผู้มีอุปการคุณ คู่ค้า และพันธมิตรทางธุรกิจทุกท่าน ที่มีส่วนสำคัญยิ่งในการสนับสนุนให้ธุรกิจของบริษัทฯ ประสบความสำเร็จด้วยดีเสมอมา และขอขอบคุณผู้บริหารและพนักงานทุกท่าน ที่ได้ร่วมกันทุ่มเทสติปัญญา ความคิดสร้างสรรค์ แรงกายแรงใจ ขับเคลื่อนให้ธุรกิจของบริษัทฯ มีความเจริญก้าวหน้า บรรลุผลสำเร็จตามเป้าหมายอย่างต่อเนื่องเสมอมา โดยบริษัทฯ จะยังคงมุ่งมั่นดำเนินธุรกิจตามหลักการกำกับดูแลกิจการที่ดี บริหารงานด้วยความโปร่งใส คำนึงถึงประโยชน์ของผู้มีส่วนได้เสียทุกฝ่าย สอดคล้องตามหลักการดำเนินงานบริษัทฯ ที่ว่า “ความเป็นธรรมคือนโยบาย” เพื่อทำหน้าที่บริหารความเสี่ยง และสร้างหลักประกันที่มั่นคงให้กับประชาชนและสังคมอย่างยั่งยืนตลอดไป



(นางสุวพร ทองธิ้ว)

กรรมการผู้จัดการ

ก้าวแห่งความสำเร็จ

2490

3 กุมภาพันธ์ 2490

บริษัท วิริยะประกันภัย จำกัด จดทะเบียนจัดตั้งบริษัทครั้งแรก ภายใต้ชื่อ “บริษัท อาเซียพาณิชย์การ จำกัด” ด้วยทุนจดทะเบียน 5 ล้านบาท ให้บริการรับประกันวินาศภัยในเบื้องต้นเฉพาะการประกันอัคคีภัย และการประกันภัยทางทะเลและขนส่ง

2517

14 มกราคม 2517

เปลี่ยนชื่อเป็น “บริษัท อาเซียพาณิชย์การ ประกันภัย จำกัด”

2522

16 มกราคม 2522

ขยายธุรกิจไปสู่การรับประกันภัยรถยนต์ และการรับประกันภัยเบ็ดเตล็ด เพื่อรองรับการขยายตัวทางเศรษฐกิจของประเทศ และช่วยสร้างหลักประกันความมั่นคงแก่ประชาชนและสังคมไทย โดยบริษัทฯ ได้เปลี่ยนชื่อเป็น “บริษัท วิริยะพานิชประกันภัย จำกัด”

2525

22 กุมภาพันธ์ 2525

เพื่อให้สอดคล้องกับลักษณะการดำเนินธุรกิจประกันวินาศภัยอย่างเต็มรูปแบบ บริษัทฯ ได้เปลี่ยนชื่ออีกครั้งเป็น “บริษัท วิริยะประกันภัย จำกัด” ดังที่ใช้อยู่ในปัจจุบัน โดยได้รับการยอมรับและไว้วางใจจากคนไทยและสังคมไทยมาโดยตลอด

2530

ปี พ.ศ. 2530

นับเป็นปีแห่งความภาคภูมิใจ บริษัท วิริยะประกันภัย จำกัด สามารถครองส่วนแบ่งตลาดประกันภัยรถยนต์อันดับ 1 เป็นครั้งแรก และยังคงรักษาอันดับ 1 มาอย่างต่อเนื่อง กระทั่งปัจจุบัน

2535

ปี พ.ศ. 2535

2553

ปี พ.ศ. 2553

2555

1 มิถุนายน 2555

2556

ปี พ.ศ. 2556

ปัจจุบัน

บริษัทฯ ประสบความสำเร็จสูงสุดอีกครั้งในตลาดประกันวินาศภัย ด้วยการครองส่วนแบ่งตลาดประกันวินาศภัยรวมทุกประเภทเป็นอันดับ 1 และยังคงรักษาความเป็นที่หนึ่งมาอย่างต่อเนื่องจวบจนปัจจุบัน

เป็นปีที่บริษัทฯ สามารถสร้างเบี้ยประกันภัยรับตรงก้าวขึ้นสู่หลัก 20,000 ล้านบาท

ตั้งแต่วันที่ 1 มิถุนายน 2555 บริษัทฯ ได้พัฒนาก้าวหน้าไปอีกระดับสู่การจดทะเบียนเป็นบริษัทมหาชน ภายใต้ชื่อ “บริษัท วิริยะประกันภัย จำกัด (มหาชน)” เพื่อสร้างความเชื่อมั่นให้กับประชาชน

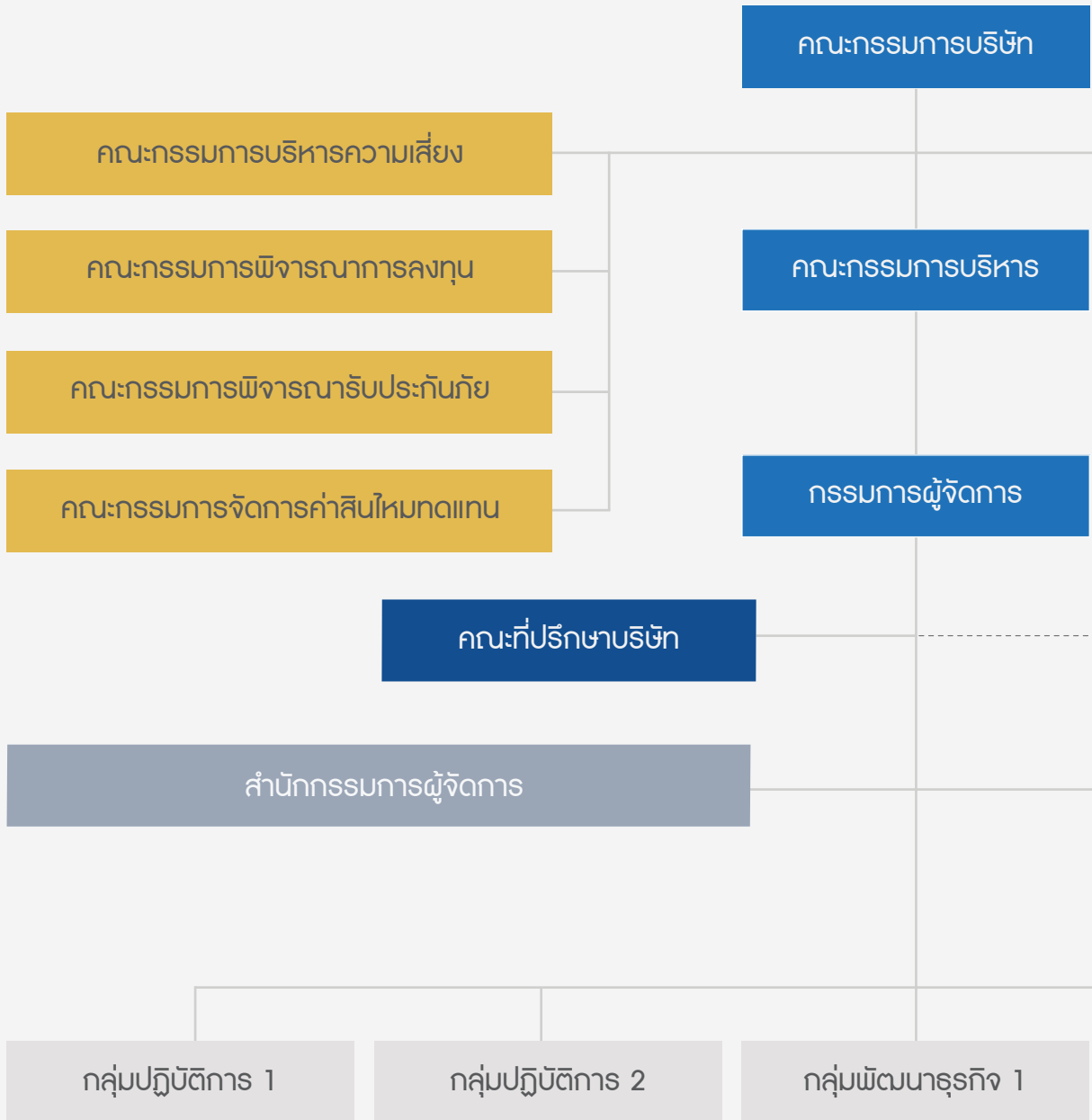
เป็นปีที่บริษัทฯ สามารถสร้างเบี้ยประกันภัยรับตรงก้าวขึ้นสู่หลัก 30,000 ล้านบาท

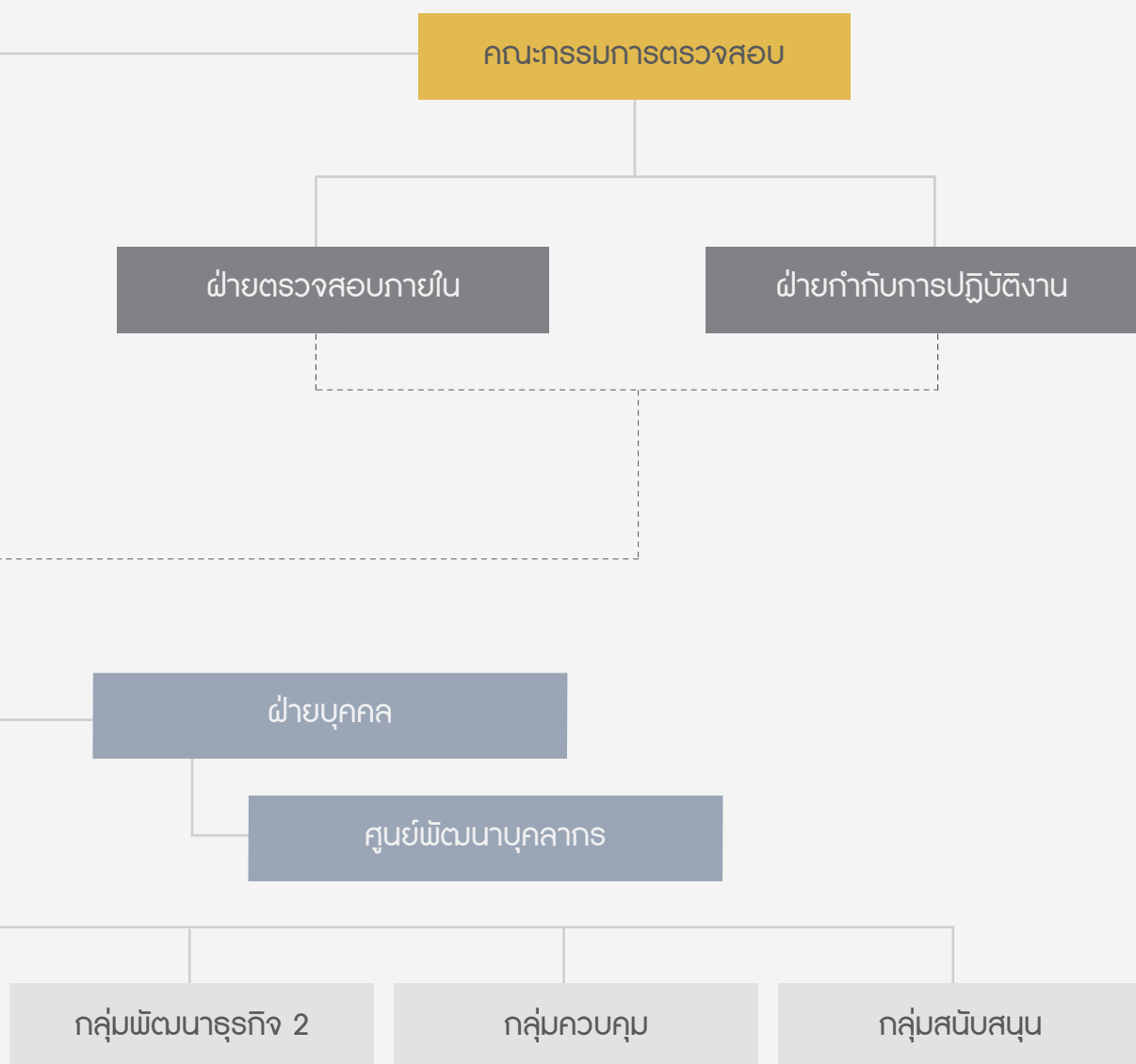
บริษัท วิริยะประกันภัย จำกัด (มหาชน) คือบริษัทประกันวินาศภัยอันดับหนึ่งของประเทศไทย ที่ได้รับความไว้วางใจจากลูกค้ามาอย่างต่อเนื่อง ยาวนาน ด้วยมูลค่าเบี้ยประกันภัยรับในปี 2557 ที่สูงถึง 33,376.24 ล้านบาท และครองส่วนแบ่งตลาดอันดับหนึ่งที่ร้อยละ 16.26 ติดต่อกันเป็นปีที่ 23

โครงสร้างการบริหาร

14

The Viriyah Insurance วิริยะประกันภัย





คณะกรรมการ คณะกรรมการบริหาร และ คณะผู้บริหาร

คณะกรรมการ

ประธานคณะกรรมการ

นางอรพรรณ พงศ์พิพัฒน์

กรรมการ

นางสุพร ทองธิว
นางนงลักษณ์ สุนทรวร
นายตึก วิริยะพันธุ์
นายพิจารณ์ วิริยะพันธุ์
นายอมร ทองธิว
นายประสาน นิลมานัตต์
นายสมชาย สวธานุภาพ
พลตำรวจโทเผ่าไทย ทองธิว
นายบุญเลิศ กุศลเพิ่มพูล
นายสุทิน นพเกตุ

กรรมการอิสระ

นายจำลอง เจริญวิจิตร
นายจรงค์ดี หน่อชูเวช
นางนาฎยา โล่ธวัชชัย

คณะกรรมการตรวจสอบ

ประธานคณะกรรมการ

นายจรงค์ดี หน่อชูเวช

กรรมการ

นายสมชาย สวธานุภาพ
นายจำลอง เจริญวิจิตร

คณะกรรมการบริหารจัดการความเสี่ยง

ประธานคณะกรรมการ

นางสุภัทรา ทองขาว

กรรมการ

นายสมพงษ์ เจียมพานทอง
นายประวิตร สุขสันตสิสุวรรณ
นายอมร ทองธิว
นายวิญญู อังศุนิตย์
นางสาวสุธาทิพย์ วรกุล
นางนุชนาถ บัณฑิตวงกูร
นางสาวกานดา วัฒนายิ่งสมสุข
นายกฤษณ์ หิณชี่ระนันท์
นายอาจณรงค์ สุจริตวงศานนท์

คณะกรรมการพิจารณาการลงทุน

ประธานคณะกรรมการ

นายธงชัย จีรอลงกรณ์

กรรมการ

นางสาวสุธาทิพย์ วรกุล
นางนุชนาถ บัณฑิตวงกูร

คณะกรรมการพิจารณารับประกันภัย

ประธานคณะกรรมการ

นายประวิตร สุขสันตสิสุวรรณ

กรรมการ

นายวิญญู อังศุนิตย์
นางภรณา วงโรจน์
นางวิไล ปรีชาภรณ์
นายกฤษณ์ หิณชี่ระนันท์
นายสุเทพ ราชอุปนันท์
นางสาวช่อกาญจน์ มากโหม

คณะกรรมการจัดการค่าสินไหมทดแทน

ประธานคณะกรรมการ

นายสมพงษ์ เจียมพานทอง

กรรมการ

นายพรเทพ วัลลิโหมดม

นางสุภัทรา ทองขาว

คณะกรรมการบริหาร

ประธานกรรมการบริหาร

นายจเร จุฑารัตนกุล

กรรมการบริหาร

นางสุวพร ทองธิว

นายตุ๊ก วิริยะพันธ์ุ์

นายประสาน นิลมานัตต์

นายธงชัย จีรอลงกรณ์

เลขานุการคณะกรรมการบริหาร

นายประวีตร สุขสันติสุวรรณ

คณะที่ปรึกษาบริษัทฯ

พลตำรวจโทเผ่าไทย ทองธิว

นายประสาน นิลมานัตต์

นายบุญเลิศ กุศลเพิ่มพูล

นายชวรัตน์ อัมภูานุกูล

คณะผู้บริหาร

นางสุวพร ทองธิว

(กรรมการผู้จัดการ)

สำนักกรรมการผู้จัดการ

นายอมร ทองธิว

(ผู้ช่วยกรรมการผู้จัดการ

และผู้จัดการสำนักกรรมการผู้จัดการ)

ฝ่ายกำกับการปฏิบัติงาน

นางสุภัทรา ทองขาว

(รองกรรมการผู้จัดการ

และผู้จัดการฝ่ายกำกับการปฏิบัติงาน)

ฝ่ายตรวจสอบภายใน

นางสาวมัลลิกา ตติยสถาพร

(ผู้จัดการฝ่ายตรวจสอบภายใน)

ฝ่ายบุคคล

นายอาจณรงค์ สุจริตวงศานนท์

(ผู้จัดการฝ่ายบุคคล และรักษาการ

ผู้อำนวยการศูนย์พัฒนาบุคลากร)

กลุ่มปฏิบัติการ 1

นายอานนท์	โอภาสพิมลธรรม	รองกรรมการผู้จัดการ, รักษาการผู้จัดการฝ่ายพัฒนาธุรกิจ Non-Motor และรักษาการผู้จัดการฝ่ายสนับสนุนธุรกิจ Non-Motor
นายวิญญู	อังศุนิย์	ผู้ช่วยกรรมการผู้จัดการ และรักษาการผู้จัดการฝ่ายรับประกันภัย Non-Motor ด้านรถยนต์
นางภรธนา	วงโรจน์	ผู้ช่วยกรรมการผู้จัดการ และรักษาการผู้จัดการฝ่ายรับประกันภัย Non-Motor ด้านประกันภัยทางทะเล
นางวิไล	ปรีชาภรณ์	ผู้ช่วยกรรมการผู้จัดการ และรักษาการผู้จัดการฝ่ายรับประกันภัย Non-Motor ด้านบุคคล
นางสาววรรณัท	ตินตะโมระ	ผู้จัดการฝ่ายรับประกันภัย Non-Motor ด้านทรัพย์สินและความรับผิดชอบ
นายเกรียงไกร	เอื้อโกศิณธ์	ผู้จัดการฝ่ายสินไหมทดแทน Non-Motor ด้านทรัพย์สินและความรับผิดชอบ

กลุ่มปฏิบัติการ 2

นายสยาม	โรหิตเสถียร	รองกรรมการผู้จัดการ
นายพรเทพ	วัลลิโกดม	ผู้ช่วยกรรมการผู้จัดการ และผู้จัดการฝ่ายปฏิบัติการภาค 6 (ภาคกรุงเทพฯ) ด้านศูนย์ปฏิบัติการสินไหมทดแทน
นายดลเดช	สัจจวีระกุล	ผู้ช่วยกรรมการผู้จัดการ และผู้จัดการฝ่ายปฏิบัติการภาค 6 (ภาคกรุงเทพฯ) ด้านสาขา
นางสุกัญญา	ศุภสมุทร	ผู้ช่วยกรรมการผู้จัดการ
นายประสิทธิ์	สุนะชูแสง	ผู้จัดการฝ่ายปฏิบัติการภาค 1 (ภาคเหนือ)
นายณัฐพงศ์	บุญเย็น	ผู้จัดการฝ่ายปฏิบัติการภาค 2 (ภาคตะวันออกเฉียงเหนือ)
นายจิตต์	ศิริกุล	ผู้จัดการฝ่ายปฏิบัติการภาค 3 (ภาคตะวันออก)
นายภาณุตรี	เหรียญประยูร	ผู้จัดการฝ่ายปฏิบัติการภาค 4 (ภาคกลางและภาคตะวันตก)
นายเฉลิมเกียรติ	ทองตรา	ผู้จัดการฝ่ายปฏิบัติการภาค 5 (ภาคใต้)

กลุ่มพัฒนาธุรกิจ 1

นายประวิตร	สุขสันตีสวรรณ	รองกรรมการผู้จัดการ
นางสาวช่อกาญจน์	มากโหม	ผู้จัดการฝ่ายคณิตศาสตร์ประกันภัย
นายสุเทพ	ราชอุปนันท์	ผู้จัดการฝ่ายรับประกันภัยรถยนต์
นายกฤษณ์	หิณชีระนันท์	ผู้จัดการฝ่ายการตลาด
นางสาวกานดา	วัฒนา ยิ่งสมสุข	ผู้จัดการฝ่ายสื่อสารองค์กร
ดร.ณพงศ์	นพเกตุ	ผู้จัดการฝ่ายวิจัยและวางแผน

กลุ่มพัฒนาธุรกิจ 2

นายสมพจน์	เจียมพานทอง	รองกรรมการผู้จัดการ, รักษาการผู้จัดการฝ่ายสินไหมทดแทน และรักษาการผู้จัดการฝ่ายมาตรฐานราคาและการจัดซ่อม
นายทองศักดิ์	ถีนศรีนวล	ผู้จัดการฝ่ายติดตามรถหาย เรียกร้องค่าสินไหมทดแทน และอนุญาตตุลาการ
นายอภิชาติ	อุดมวรชาติ	ผู้จัดการฝ่ายกฎหมาย

กลุ่มควบคุม

นายธงชัย	จิรอลงกรณ์	รองกรรมการผู้จัดการ
นางสาวสุรชาติพิทย์	วรกุล	ผู้ช่วยกรรมการผู้จัดการ และรักษาการผู้จัดการฝ่ายบัญชี
นางนุชนาถ	ปิ่นทวิงกูร	ผู้ช่วยกรรมการผู้จัดการ และรักษาการผู้จัดการฝ่ายการเงิน และการลงทุน
นายธรรมณูญ	จิระนภารัตน์	ผู้จัดการฝ่ายติดตามหนี้สิน

กลุ่มสนับสนุน

นางสุภัทรา	ทองขาว	รองกรรมการผู้จัดการ และรักษาการผู้จัดการฝ่ายสารสนเทศ
นางสาวชัยพฤกษ์	อุลสุภาวะ	ผู้จัดการฝ่ายสำนักงาน

ภาพรวมธุรกิจประกันวินาศภัย

ปี 2557 และแนวโน้ม ปี 2558

ภาพรวมธุรกิจ

ประกันวินาศภัยปี 2557

ปี 2557 ธุรกิจประกันวินาศภัยมีเบี้ยประกันภัยรับตรงมูลค่าประมาณ 205,247 ล้านบาท แบ่งเป็นเบี้ยประกันภัยรถยนต์ประมาณ 117,903 ล้านบาท คิดเป็นสัดส่วนประมาณร้อยละ 57 และเบี้ยประกันภัยที่ไม่ใช่รถยนต์ (Non-Motor) 87,344 ล้านบาท ในรอบปีที่ผ่านมามีอุบัติเหตุประกันวินาศภัยมีอัตราการเติบโตลดลงเหลือเพียงร้อยละ 1.07 ต่ำกว่าค่าเฉลี่ยเมื่อเทียบกับช่วงทศวรรษที่ผ่านมา โดยมีสาเหตุจากหลากหลายปัจจัยลบรอบด้าน อาทิ วิกฤตการณ์ทางการเมืองที่รุนแรงจนถึงขั้นรัฐประหาร สถานะเศรษฐกิจชะลอตัวตลอดทั้งปี การลงทุนภาคเอกชนและกำลังซื้อของผู้บริโภคที่ปรับตัวลดลงอย่างมากโดยเฉพาะอย่างยิ่งในหมวดรถยนต์ลดลงถึงร้อยละ 33.7 ส่งผลกระทบโดยตรงต่อการขยายตัวของตลาดประกันวินาศภัย ซึ่งมีเบี้ยประกันภัยรถยนต์เป็นตัวนำตลาด โดยมีมูลค่าเบี้ยประกันภัยรถยนต์ 117,903 ล้านบาท ลดลงจากปีที่ผ่านมามี 538 ล้านบาท หรือลดลงร้อยละ 0.45 ขณะที่การประกันภัยสุขภาพมีอัตราการเติบโตสูงสุดในตลาดที่ร้อยละ 16.38



อุตสาหกรรมประกัน
วินาศภัย
เติบโต
1.07%



กำลังซื้อของผู้บริโภค
ในหมวดรถยนต์
ลดลง
33.7%



เบี้ยประกันภัย
รถยนต์
ลดลง
0.45%



ประกันภัย
สุขภาพ
เติบโต
16.38%



แนวโน้มธุรกิจประกันวินาศภัย

ปี 2558

คาดการณ์ว่าธุรกิจประกันวินาศภัยในปี 2558 จะขยายตัวไม่น้อยกว่าร้อยละ 7 หรือประมาณ 2 เท่าของ GDP ซึ่งเป็นตัวเลขการเติบโตจากฐานเดิมที่ค่อนข้างต่ำตามภาวะเศรษฐกิจที่ชะลอตัว เป็นการเติบโตทั้งตลาดประกันภัยรายย่อยและรายใหญ่ โดยมีปัจจัยบวกจากการลงทุนในโครงการขนาดใหญ่จากทั้งภาครัฐและเอกชนที่คาดว่าจะทยอยเพิ่มขึ้น การปรับตัวลดลงของราคาน้ำมันซึ่งเป็นต้นทุนพื้นฐานสำคัญของอุตสาหกรรม การค้า และการขนส่ง โดยประเมินว่าประกันภัยรถยนต์ยังคงครองตำแหน่งผู้นำตลาดเช่นเคย จากยอดจำหน่ายรถยนต์ที่จะเริ่มปรับฐานเข้าสู่การเติบโตตามภาวะตลาดที่แท้จริง หลังจากถูกบิดเบือนด้วยความต้องการซื้อรถยนต์ล่วงหน้าจากโครงการรถยนต์คันแรก

อย่างไรก็ตาม ยังมีความเสี่ยงเรื่องเศรษฐกิจไทยอาจขยายตัวได้ต่ำกว่าเป้าหมาย เนื่องด้วยความล่าช้าของนโยบายภาครัฐที่ส่งผลให้โครงการต่างๆ จากทั้งภาครัฐและเอกชนอาจต้องชะลอและทอดเวลาต่อไป ปัญหาความอ่อนไหวทางการเมือง และความเปราะบางจากปัญหาหนี้สินภาคครัวเรือนที่สูงขึ้น นอกจากนี้ในส่วนของปัญหาภายในอุตสาหกรรมประกันวินาศภัยเอง โดยเฉพาะในกลุ่มที่มีเบี้ยประกันภัยรถยนต์เป็นตัวนำตลาด จะมีปัญหาเรื่องเรื่องภาระต้นทุน ค่าสินไหม ค่าแรงค่าอะไหล่ที่ปรับตัวสูงขึ้นอย่างต่อเนื่อง ส่งผลให้ผู้ประกอบการต้องเร่งปรับนโยบายในการพิจารณารับประกันภัยสำหรับรถยนต์แต่ละกลุ่มให้สะท้อนต้นทุนและความเสี่ยงที่แท้จริงอย่างมีประสิทธิภาพ

การดำเนินงาน และความสำเริง ในปี 2557

22

ครองส่วนแบ่งตลาดประกันวินาศภัย
อันดับหนึ่งติดต่อกันเป็นปีที่ 23

33,376.24

ล้านบาท



1. ครองส่วนแบ่งตลาดประกัน วินาศภัยอันดับหนึ่งติดต่อกัน เป็นปีที่ 23

เศรษฐกิจไทยในปี 2557 อยู่ในภาวะชะลอตัวอย่างต่อเนื่องตลอดทั้งปี อย่างไรก็ตาม บริษัทฯ ยังคงรักษาส่วนแบ่งตลาดประกันวินาศภัยอันดับหนึ่งต่อเนื่องเป็นปีที่ 23 คิดเป็นส่วนแบ่งตลาดร้อยละ 16.26 จากมูลค่าเบี้ยประกันภัยรับตรงทั้งสิ้น 33,376.24 ล้านบาท



รางวัลบริษัทประกัน
วินาศภัยที่มี
การบริหารงานดีเด่น
จาก คปภ.



เงินกองทุน
29,913
ล้านบาท

2. ได้รับ “รางวัลบริษัทประกันวินาศภัยที่มีการบริหารงานดีเด่น” จากสำนักงานคณะกรรมการกำกับและส่งเสริมการประกอบธุรกิจประกันภัย (คปภ.)

ปี 2557 นับเป็นปีแห่งความภาคภูมิใจของบริษัทฯ ที่ได้รับมอบรางวัลอันทรงเกียรติจาก คปภ. มากถึง 4 รางวัล ได้แก่ รางวัลบริษัทประกันวินาศภัยที่มีการบริหารงานดีเด่น รางวัลตัวแทนประกันวินาศภัยคุณภาพดีเด่น รางวัลผู้สำรวจอุบัติเหตุดีเด่น และรางวัลบริษัทประกันวินาศภัยที่มีการส่งเสริมกรมธรรม์ประกันภัยเพื่อประชาชนดีเด่น

3. เงินสมทบกองทุนประกันวินาศภัย

ด้านฐานะความมั่นคงทางการเงิน บริษัทฯ มีเงินกองทุน 29,913 ล้านบาท เงินกองทุนที่ต้องดำรงตามกฎหมาย 13,497 ล้านบาท และอัตราส่วนเงินกองทุนที่ต้องดำรงตามกฎหมาย 221.62% ณ สิ้นเดือนธันวาคม 2557 เป็นการดำรงไว้ซึ่งความสามารถในการดำเนินงานอย่างต่อเนื่อง และการดำรงเงินกองทุนฯ ให้เป็นไปตามข้อกำหนดของสำนักงานคณะกรรมการกำกับและส่งเสริมการประกอบธุรกิจประกันภัย

4. พัฒนาผลิตภัณฑ์ประกันภัยใหม่ที่เหมาะสมกับความเสียหายของลูกค้ำและภาวะเศรษฐกิจด้วยประกันภัยรถยนต์ประเภท 2+ และ 3+ สุดคุ้มค้ำ

ราคาเริ่มต้นเพียง 6,600 บาท เนื่องจากสมภาวะเศรษฐกิจชะลอตัวตลอดทั้งปี ส่งผลกระทบต่อกำลังซื้อของลูกค้า บริษัทฯ จึงออกกรมธรรม์ประกันภัยรถยนต์ประเภท 2+ และ 3+ สุดคุ้มค้ำ ซึ่งมีความคุ้มครองเพียงพอต่อความต้องการของลูกค้า และราคาประหยัดทุกแผน โดยไม่จำกัดอายุรถ ไม่ต้องตรวจสอบสภาพรถ มีเงื่อนไขเข้าใจง่าย ไม่ซับซ้อน

5. เพิ่มจำนวนสาขาและศูนย์บริการสินไหม

เพื่อให้ลูกค้าวิริยะประกันภัยทุกท่านได้รับการบริการที่สะดวก รวดเร็ว มีคุณภาพ บริษัทฯ จึงมีนโยบายอย่างชัดเจน และต่อเนื่องในการเพิ่มจำนวนสาขาและศูนย์บริการสินไหมให้ครอบคลุมทุกพื้นที่สำคัญทั่วประเทศ เพื่อให้ลูกค้าสามารถเข้าถึงบริการได้ง่าย สะดวก รวดเร็ว ปัจจุบันวิริยะประกันภัยเป็นบริษัทประกันวินาศภัยที่มีจำนวนสาขาและศูนย์บริการ จำนวนทั้งสิ้น 140 แห่ง กระจายครอบคลุมพื้นที่ 66 จังหวัดทั่วประเทศ โดยในปี 2557 ที่ผ่านมา บริษัทฯ เปิดสาขาและศูนย์บริการสินไหมเพิ่มจำนวน 3 แห่ง ดังนี้

คืนความสุขกับ
ประกันภัยสุดคุ้มค้ำ



สาขาเฉพาะเพื่อบริการสินไหมทดแทน รัษฎบุรี

เลขที่ 40/872 หมู่ 2 ถนนรังสิต-นครนายก
ตำบลบึงน้ำรักษ์ อำเภอรัษฎบุรี จังหวัดปทุมธานี 12110

สาขาเฉพาะเพื่อบริการสินไหมทดแทน บึงกาฬ

เลขที่ 457/2 หมู่ 1 ถนนบึงกาฬ-นครพนม ตำบลบึงกาฬ
อำเภอเมืองบึงกาฬ จังหวัดบึงกาฬ 38000

สาขาเฉพาะเพื่อบริการสินไหมทดแทน บุรีรัมย์

เลขที่ 338/3 หมู่ 4 ถนนบุรีรัมย์-ประโคนชัย ตำบลเสม็ด
อำเภอเมืองบุรีรัมย์ จังหวัดบุรีรัมย์ 31000



จำนวนสาขา/ศูนย์บริการ

140 แห่ง ครอบคลุม

66 จังหวัดทั่วประเทศ

6. เพิ่มขีดความสามารถของระบบงาน E-Agency

บริษัทฯ ได้ปรับปรุงเพิ่มเติมขีดความสามารถของระบบงาน E-Agency หรือระบบงานรับประกันที่บริษัทฯ พัฒนาขึ้นโดยเฉพาะเพื่อช่วยสนับสนุนการทำงานของตัวแทนให้มีประสิทธิภาพ ล่าสุดในปีที่ผ่านมาบริษัทฯ ได้ปรับปรุงระบบงาน E-Agency โดยเพิ่มคุณสมบัติการทำงานในด้านต่างๆ ให้มีความสะดวก และคล่องตัวมากขึ้น

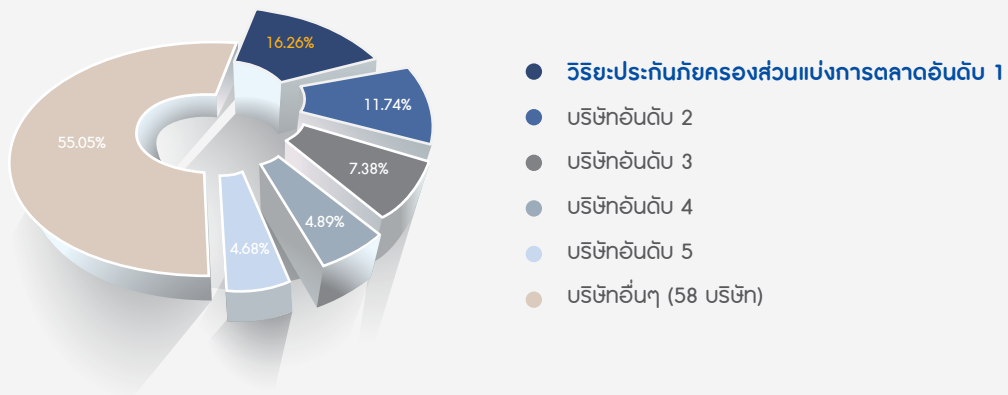
7. พัฒนาระบบสินไหม

บริษัทฯ ได้พัฒนาบริการด้านสินไหมอย่างต่อเนื่อง เพื่อให้ลูกค้าได้รับการบริการที่มีคุณภาพ สะดวก รวดเร็ว และเป็นธรรม โดยใช้กลยุทธ์ในการจัดแบ่งพื้นที่และการจัดวางอัตราค่าจ้างเจ้าหน้าที่ตรวจสอบอุบัติเหตุให้ครอบคลุมทุกพื้นที่ เน้นจุดที่เกิดเหตุบ่อยและจุดสำคัญ โดยใช้ระบบ Geographical Information System (GIS) ซึ่งทำงานอยู่บน mobile platform ของ IOS และ Android ซึ่งเจ้าหน้าที่ตรวจสอบอุบัติเหตุจะใช้ smart phone ที่ติดตั้ง software ส่งตำแหน่งพิกัดของตนเอง และรายงานสถานะการทำงานไปยังศูนย์ปฏิบัติการในแบบ real-time ทำให้เจ้าหน้าที่สามารถเดินทางไปยังจุดที่เกิดเหตุได้อย่างรวดเร็วและแม่นยำ ลูกค้าจะได้รับการบริการที่สะดวกรวดเร็ว

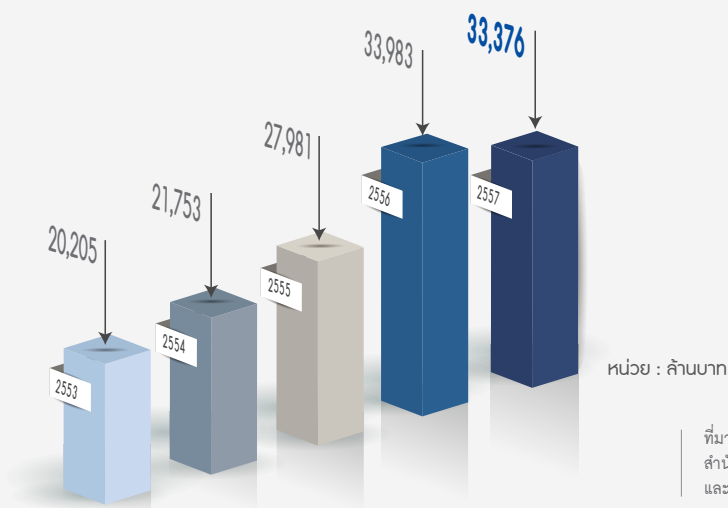
ภาพรวมผลการดำเนินงาน

1. ส่วนแบ่งตลาด และเบี้ยประกันภัยรับตรงรวมทุกประเภท

ส่วนแบ่งตลาดเบี้ยประกันภัยรับโดยตรงรวมทุกประเภทปี 2557



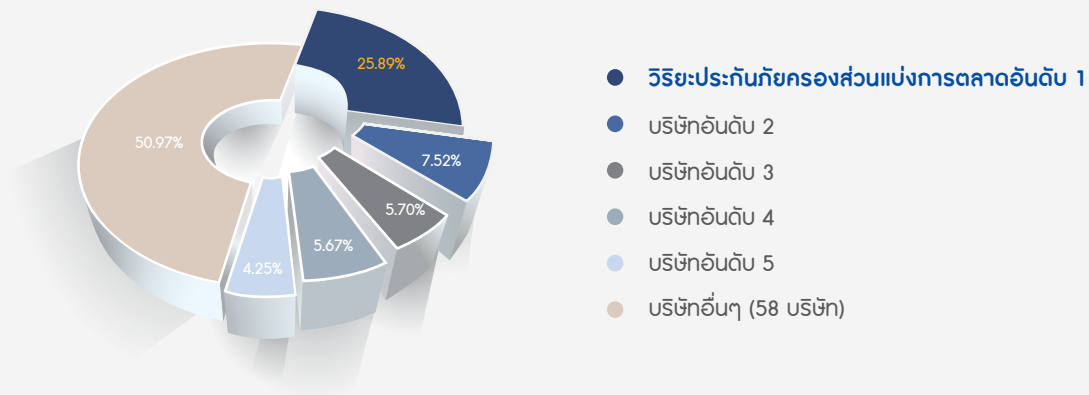
เบี้ยประกันภัยรับโดยตรง รวมทุกประเภทการประกันภัย บริษัท วิริยะประกันภัย จำกัด (มหาชน) ปี 2553-2557



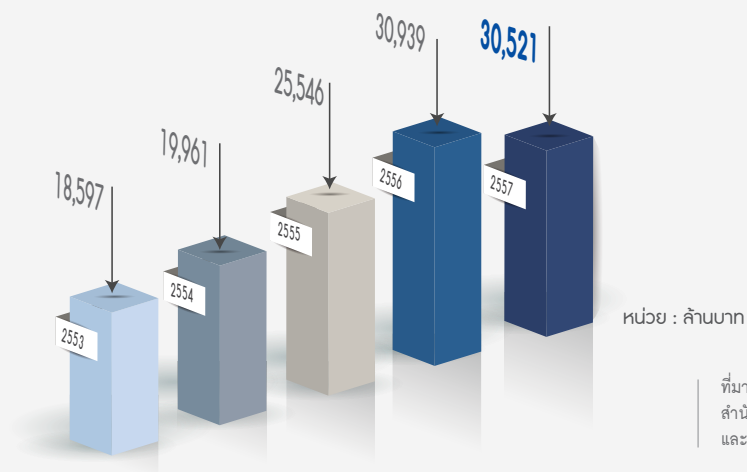
ที่มา: ส่วนวิจัย และสถิติ ศูนย์สารสนเทศ
สำนักงานคณะกรรมการกำกับ
และส่งเสริมการประกอบธุรกิจประกันภัย

2. ส่วนแบ่งตลาด และเบี้ยประกันภัยรถยนต์

ส่วนแบ่งตลาดเบี้ยประกันภัยรถยนต์ ปี 2557



เบี้ยประกันภัยรับตรงรถยนต์ บริษัท วิธีะประกันภัย จำกัด (มหาชน) ปี 2553-2557

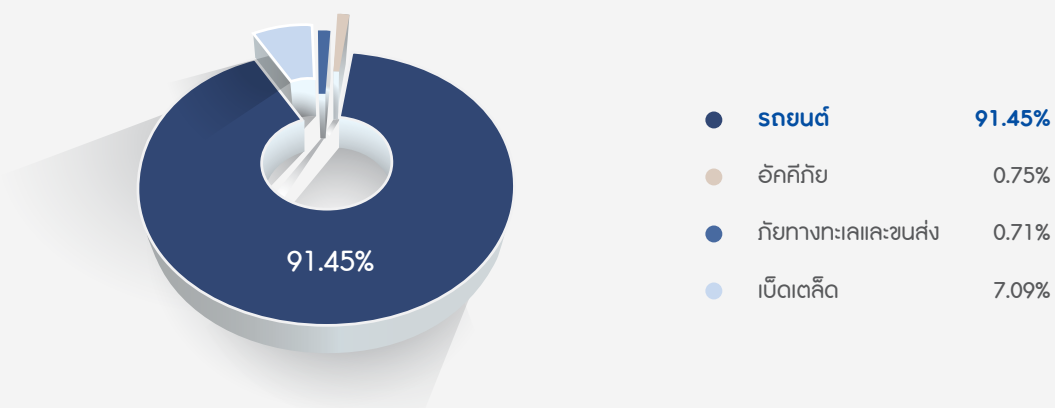


3. สัดส่วนเบี้ยประกันภัยรับตรงของบริษัทฯ ในรอบ 4 ปี

หน่วย : ล้านบาท

ประเภท การรับประกันภัย	ปี 2554		ปี 2555		ปี 2556		ปี 2557	
	เบี้ย ประกันภัย รับตรง	สัดส่วนการ รับประกัน	เบี้ย ประกันภัย รับตรง	สัดส่วนการ รับประกัน	เบี้ย ประกันภัย รับตรง	สัดส่วนการ รับประกัน	เบี้ย ประกันภัย รับตรง	สัดส่วนการ รับประกัน
รถยนต์	19,961.19	91.76%	25,546.61	91.30%	30,939.82	91.04%	30,520.98	91.45%
อัคคีภัย	214.43	0.99%	241.07	0.86%	256.51	0.75%	251.02	0.75%
ภัยทางทะเล และขนส่ง	129.11	0.59%	169.79	0.61%	227.78	0.67%	238.09	0.71%
เบ็ดเตล็ด	1,449.07	6.66%	2,023.91	7.23%	2,559.00	7.53%	2,366.15	7.09%
รวม	21,753.80	100.00%	27,981.38	100.00%	33,983.11	100.00%	33,376.24	100.00%

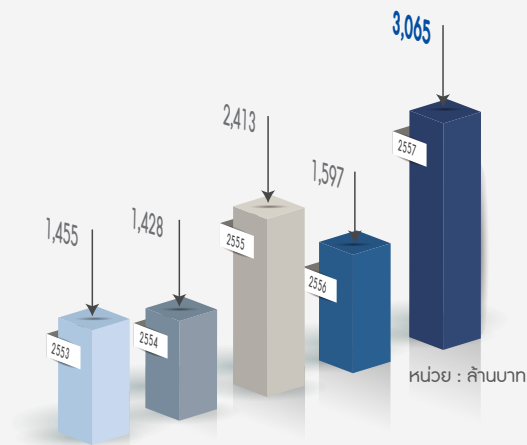
สัดส่วนเบี้ยประกันภัยรับตรงของบริษัทฯ ปี 2557



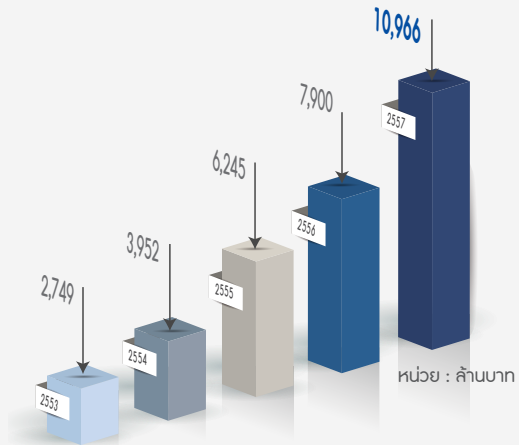
4. สถานะทางการเงิน และภาพรวมผลการดำเนินงาน

บริษัท วิริยะประกันภัย จำกัด (มหาชน) มีความมั่นคง แข็งแกร่งด้านฐานะทางการเงิน ด้วยทุนจดทะเบียนมูลค่า 2,000 ล้านบาท สินทรัพย์รวม 55,873 ล้านบาท เงินกองทุน 29,913 ล้านบาท เงินกองทุนที่ต้องดำรงตามกฎหมาย 13,497 ล้านบาท และอัตราส่วนเงินกองทุนต่อเงินกองทุนที่ต้องดำรงตามกฎหมาย 221.62%

กำไรสำหรับปี



กำไรสะสม



ฐานะการเงิน ณ วันที่ 31 ธ.ค. 2557

(หน่วย : ล้านบาท)

สินทรัพย์รวม	55,873
หนี้สินรวม	31,502
ส่วนของผู้ถือหุ้น	24,371
เงินกองทุน	29,913

ภาพรวมผลประกอบการ ปี 2557

(หน่วย : ล้านบาท)

เบี่ยประกันภัยรับตรง	33,376
เบี่ยประกันภัยรับสุทธิ	32,987
รายได้เบี่ยประกันภัยสุทธิ	33,333
ค่าใช้จ่ายในการรับประกันภัย	28,568
ค่าใช้จ่ายในการดำเนินงาน	3,867
กำไรจากการรับประกันภัย	1,128
รายได้จากการลงทุนสุทธิ	1,245
กำไรจากเงินลงทุน	272
กำไรจากการดำเนินงาน	3,977
กำไรก่อนภาษีเงินได้	3,795
ค่าใช้จ่ายภาษีเงินได้	729
กำไรสุทธิ	3,065

ชื่อเสียงที่ได้รับการยอมรับ

ครองส่วนแบ่งตลาดอันดับ 1 ต่อเนื่องกว่า 23 ปี

นับแต่ปี พ.ศ. 2535 เป็นต้นมา บริษัทฯ ครองส่วนแบ่งตลาดประกันวินาศภัยอันดับหนึ่งมาโดยตลอดจวบจนปัจจุบันนับเป็นระยะเวลากว่า 23 ปี โดยในปี 2557 บริษัทฯ ยังสามารถครองส่วนแบ่งตลาดอันดับหนึ่งที่ร้อยละ 16.26 แสดงให้เห็นถึงการตอบรับ และสนับสนุนอย่างดีจากลูกค้าทั่วประเทศ

ฐานะทางการเงินที่มั่นคง

บริษัท วิริยะประกันภัย จำกัด (มหาชน) มั่นคงด้วยจำนวนทุนจดทะเบียน 2,000 ล้านบาท (ชำระเต็มมูลค่า) สินทรัพย์รวม 55,873 ล้านบาท และเงินกองทุน ณ 31 ธ.ค. 2557 มูลค่า 29,913 ล้านบาท

ดำเนินธุรกิจบนพื้นฐานของจริยธรรม และคุณธรรมที่ดี

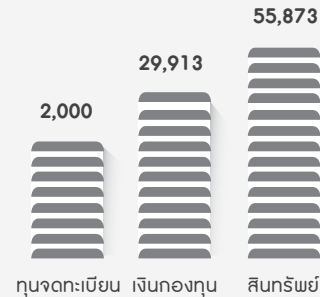
นับเป็นระยะเวลายาวนานกว่า 68 ปีที่บริษัทฯ สันนิษฐานประสบการณ์ด้านการประกันภัยจนมีชื่อเสียงเป็นที่ยอมรับ และได้รับความเชื่อถือ และไว้วางใจจากลูกค้า คู่ค้า และตัวแทนทั่วประเทศ ทั้งในด้านคุณภาพการบริการ ความคุ้มครองที่คุ้มค่า การดำเนินงานที่โปร่งใส ยึดหลัก **“ความเป็นธรรม คือ นโยบาย”** มาอย่างต่อเนื่อง มุ่งมั่นทำหน้าที่ช่วยกระจายความเสี่ยงให้กับคนในสังคมด้วยความซื่อสัตย์ ตรงไป ตรงมา คำนึงถึงประโยชน์ของทุกฝ่าย เพื่อจุดหมายให้สังคมไทยเจริญก้าวหน้าอย่างมั่นคง บนรากฐานการประกันภัยที่แข็งแกร่ง



ครองส่วนแบ่งตลาด
อันดับ **1**
ต่อเนื่องกว่า **23** ปี

ฐานะทางการเงินที่มั่นคง

หน่วย : ล้านบาท



จำนวนสาขา และศูนย์บริการสินไหมครอบคลุมพื้นที่สำคัญกว่า 66 จังหวัด

บริษัทฯ สร้างความมั่นใจให้กับลูกค้าวิริยะประกันภัยด้วยจำนวนศูนย์ฯ และสาขาฯ กว่า 140 แห่ง ครอบคลุมพื้นที่สำคัญกว่า 66 จังหวัดทั่วประเทศ และจะยังคงเดินทางขยายศูนย์บริการสินไหมเพิ่มขึ้นอย่างต่อเนื่องทุกปี เพื่อให้ลูกค้าได้รับการบริการที่สะดวก รวดเร็ว และทั่วถึง

คุณภาพงานซ่อมรถที่วางใจได้จากศูนย์ซ่อมมาตรฐานวิริยะประกันภัย กว่า 452 แห่งทั่วประเทศ

ศูนย์ซ่อมมาตรฐานวิริยะประกันภัยทุกแห่งผ่านการคัดเลือก กลั่นกรอง และตรวจสอบคุณภาพอย่างเข้มงวดเป็นประจำทุกปี ทั้งด้านคุณภาพงานซ่อม ความพร้อมของเครื่องมือ อุปกรณ์ อะไหล่ และเทคโนโลยีขั้นสูงต่างๆ ที่ใช้ในงานซ่อมรถยนต์ รวมถึงมาตรฐานการให้บริการ ทำให้ศูนย์ซ่อมทุกแห่งที่ได้รับการขึ้นป้ายให้เป็น “ศูนย์ซ่อมมาตรฐานวิริยะประกันภัย” ได้รับความเชื่อถือ และไว้วางใจจากลูกค้าอย่างต่อเนื่อง สร้างความมั่นใจให้กับลูกค้าได้ว่ารถทุกคันที่ผ่านการซ่อมโดยศูนย์ซ่อมมาตรฐานวิริยะประกันภัยจะได้รับแต่ผลงานซ่อมคุณภาพเยี่ยม

การบริการที่สะดวกรวดเร็ว ด้วยบริการ 24 ชั่วโมง จากศูนย์ลูกค้าสัมพันธ์วิริยะประกันภัย

ศูนย์ลูกค้าสัมพันธ์วิริยะประกันภัย ให้บริการรับแจ้งอุบัติเหตุ และสอบถามบริการประกันภัยทุกวัน ตลอด 24 ชั่วโมง ผ่านสายด่วน หมายเลข 1557 สะดวก รวดเร็ว ไม่ต้องรอสาย ด้วยจำนวนคู่สายกว่า 60 คู่สาย ให้บริการครบวงจร ตั้งแต่การรับแจ้งอุบัติเหตุ บริการตอบคำถาม ด้านการทำประกันภัย และงานสินไหมต่างๆ บริการตรวจสอบข้อมูล และติดตามงานซ่อม รวมถึงบริการรับคำติชมในการให้บริการ

ได้รับการยอมรับอย่างกว้างขวาง ด้วยรางวัลจากสถาบันต่างๆ มากมายทั้งในและต่างประเทศ

รางวัล “PRIME MINISTER’S INSURANCE AWARDS 2013”

นับเป็นรางวัลอันทรงเกียรติที่สุดในอุตสาหกรรมประกันภัย เพราะเป็นรางวัลที่สำนักงานคณะกรรมการกำกับและส่งเสริมการประกอบธุรกิจประกันภัย (คปภ.) ได้พิจารณา มอบให้กับบริษัทประกันภัยที่มีการพัฒนาคุณภาพ และการบริหารจัดการ การให้บริการที่ดีเป็นที่เชื่อมั่น ตลอดไปถึงสร้างสรรค์คุณประโยชน์ต่อสังคม โดย บริษัทวิริยะประกันภัย จำกัด (มหาชน) ได้รับรางวัลบริษัทประกันวินาศภัยที่มีการบริหารงานดีเด่น อันดับ 1 ต่อเนื่อง เป็นปีที่ 2

รางวัล “TCC BEST AWARD”

โครงการประกาศเกียรติคุณจรรยาบรรณดีเด่น หอการค้าไทย เป็นโครงการที่หอการค้าไทยจัดขึ้น เพื่อเชิดชูเกียรติแก่ภาคธุรกิจเอกชนไทยที่ดำเนินธุรกิจ โดยใช้หลักจรรยาบรรณให้เกิดการยอมรับ เชื่อถือ ศรัทธา แก่สังคม ภายใต้การดำเนินงานของคณะกรรมการธรรมาภิบาล บริษัท วิริยะประกันภัย จำกัด (มหาชน) ได้รับโล่ประกาศเกียรติคุณจรรยาบรรณดีเด่น หอการค้าไทย ในฐานะเป็นองค์กรที่บริหารอย่างมีบรรษัทภิบาล ตามหลักจรรยาบรรณหอการค้าไทย



รางวัล “WORLD FINANCE INSURANCE AWARDS 2014”

นับเป็นครั้งที่ 5 ที่บริษัท วิริยะประกันภัย จำกัด (มหาชน) ได้รับมอบรางวัลอันทรงเกียรติจากนิตยสาร “World Finance” นิตยสารทางการเงินที่มีชื่อเสียงระดับโลกของประเทศอังกฤษ ซึ่งได้ทำการสำรวจความคิดเห็นจากนักธุรกิจ และผู้อ่านทั่วโลก คัดเลือกให้วิริยะประกันภัยเป็นบริษัทประกันภัยแห่งเดียวของประเทศไทยที่ได้รับรางวัล “Insurance Company of the Year” ประจำปี 2014 ณ London Stock Exchange ประเทศอังกฤษ

รางวัล “THE BEST INSURANCE COMPANY AWARD”

รางวัลบริษัทประกันภัยรถยนต์อันดับ 1 ติดต่อกัน 11 ปี ในงาน Bangkok International Motor Show ครั้งที่ 35 ซึ่งได้รับการจัดสรรจากคณะกรรมการผู้ทรงคุณวุฒิจากสมาคมวิศวกรรมยานยนต์ไทย, สมาคมผู้สื่อข่าวรถยนต์

และรถจักรยานยนต์ไทย, ราชอาณาจักรแห่งประเทศไทย และบริษัท กรังด์ปรีซ์ อินเตอร์เนชั่นแนล จำกัด แสดงถึงความเป็นบริษัทผู้นำด้านประกันภัยอันดับหนึ่งของประเทศ

รางวัล “THAILAND’S MOST ADMIRABLE BRAND 2014”

รางวัล “Thailand’s Most Admired Brand 2014” ติดต่อกัน 11 ปี (2004 - 2014) จากนิตยสาร BrandAge ซึ่งเป็นนิตยสารการตลาดที่มีชื่อเสียงของประเทศไทย ได้ทำการสำรวจความคิดเห็นของประชาชนทั่วประเทศในหัวข้อ “Thailand’s Most Admired Brand & Why We Buy” ถือเป็นผลสำรวจที่สะท้อนความคิด และพฤติกรรมของประชากรไทยทั่วประเทศ ซึ่งผลสำรวจจะระบุว่า “บริษัท วิริยะประกันภัย จำกัด (มหาชน) เป็นบริษัทประกันภัยวินาศภัยที่ประชาชนให้ความเชื่อถือ และไว้วางใจเป็นอันดับหนึ่งของประเทศไทย”

รางวัล “ตัวแทนประกันวินาศภัยคุณภาพดีเด่น ประจำปี 2556”

ตัวแทนของบริษัท วิริยะประกันภัย จำกัด (มหาชน) ได้รับการคัดเลือกให้เข้ารับรางวัลตัวแทนประกันวินาศภัยคุณภาพดีเด่น ประจำปี 2556 เป็นรางวัลที่สำนักงานคณะกรรมการกำกับและส่งเสริมการประกอบธุรกิจประกันภัย (คปภ.) ได้พิจารณามอบให้กับตัวแทนที่มีคุณภาพโดยพิจารณาจากประสิทธิภาพด้านการปฏิบัติงาน การพัฒนาตนเอง และการบำเพ็ญประโยชน์ให้กับสังคม ซึ่งได้แก่ ว่าที่ร้อยเอกคมกริช จันสุตะ ตัวแทนประกันวินาศภัยของบริษัทฯ จากสาขาอุบลราชธานี

รางวัล “บริษัทประกันวินาศภัยที่มีการส่งเสริมภมรรรมประกันภัย เพื่อประชาชนดีเด่น ประจำปี 2556”

โครงการประกันภัยสำหรับรายย่อย “ประกันภัย 200” เกิดจากความร่วมมือกันของสำนักงานคณะกรรมการกำกับและส่งเสริมการประกอบธุรกิจประกันภัย (คปภ.) สมาคมประกันชีวิตไทย และสมาคมประกันวินาศภัยไทย เพื่อต้องการให้ประชาชนได้รับความคุ้มครองขั้นพื้นฐานด้วยอัตราเบี้ยประกันภัยต่ำและสามารถเข้าถึงหรือหาซื้อได้ง่าย บริษัท วิริยะประกันภัย จำกัด (มหาชน) ได้รับการคัดเลือกให้เข้ารับรางวัลบริษัทประกันวินาศภัยที่มีการส่งเสริมภมรรรมประกันภัย เพื่อประชาชนดีเด่น ประจำปี 2556 โดยพิจารณาจากการให้ความร่วมมือ ตั้งแต่การออกแบบภมรรรม ขยายช่องทางการจำหน่ายภมรรรม จัดกิจกรรม ประชาสัมพันธ์ และส่งเสริม สนับสนุนให้ประชาชนมีการทำประกันภัยสำหรับรายย่อย

รางวัล “BEST SURVEYOR AWARD 2014 (BSA)” โครงการ “ผู้สำรวจอุบัติเหตุรถยนต์ดีเด่น” ประจำปี 2557 Best Surveyor Award 2014 (BSA)

เป็นโครงการที่สำนักงานคณะกรรมการกำกับและส่งเสริมการประกอบธุรกิจประกันภัย (คปภ.) สมาคมประกันวินาศภัยไทยและคณะกรรมการประกันภัยยานยนต์จัดขึ้นเพื่อยกระดับการให้บริการด้านการจัดการสินไหมทดแทนในธุรกิจประกันภัย รวมถึงเพื่อพัฒนาบุคลากรในธุรกิจประกันภัยให้พร้อมอาชีพในด้านบริการ รวมถึงเพื่อเป็นการสร้างความน่าเชื่อถือ และสร้างความประทับใจแก่ผู้ใช้บริการและเพื่อเสริมสร้างความภาคภูมิใจในวิชาชีพผู้สำรวจอุบัติเหตุด้านประกันภัยรถยนต์ตลอดจนเพื่อเป็นการสร้างภาพลักษณ์ที่ดีต่อธุรกิจประกันภัยด้วย ทั้งนี้ บริษัท วิริยะประกันภัย จำกัด (มหาชน) ส่งบุคลากรเข้ารับการคัดเลือก 3 ท่าน ซึ่งผ่านเข้ารอบ และสามารถคว้ารางวัลมาได้ 3 รางวัลด้วยกันคือ

1. นายตรงธร สิงห์คำ เจ้าหน้าที่ตรวจสอบอุบัติเหตุ สาขาลุมพินี ได้รับรางวัลรองชนะเลิศอันดับที่ 3
2. นายธเนศ แก้วกระจ่าง เจ้าหน้าที่ตรวจสอบอุบัติเหตุ สาขาพระราม 2 ได้รับรางวัลชมเชย
3. นายหฤษฎ์ เจริญสมบัติ เจ้าหน้าที่ตรวจสอบอุบัติเหตุ สาขาสุขาภิบาล 3 ได้รับรางวัลชมเชย

กิจกรรมเพื่อสังคม

กิจกรรม CSR ขององค์กร สุขที่ให้...วิริยะประกันภัย เพื่อสังคม

นอกจากการนำเสนอบริการด้านการรับประกันวินาศภัยอย่างครบวงจร ด้วยอุดมการณ์ที่จะพัฒนาการบริการด้านต่างๆ ให้สามารถสนองต่อความต้องการของลูกค้าอย่างไม่มีหยุดยั้ง บริษัท วิริยะประกันภัย จำกัด (มหาชน) ยังตระหนักถึงความเป็นส่วนหนึ่งของสังคมไทยที่ต้องร่วมดูแลเอาใจใส่และตอบแทน โดยให้ความสำคัญกับเรื่องของการแสดงความรับผิดชอบต่อสังคมอย่างต่อเนื่อง โดยเฉพาะที่เกี่ยวข้องกับการพัฒนาคุณภาพชีวิตและความเป็นอยู่ของคนในสังคม เพื่อความมั่นคงปลอดภัยในชีวิตและทรัพย์สิน

ดังนั้น บริษัทฯ จึงได้จัดกิจกรรมต่างๆ เพื่อสังคมอย่างต่อเนื่องและเพิ่มขึ้นทุกปี โดยให้การสนับสนุน และจัดกิจกรรมเพื่อสังคมในทุกรูปแบบ โดยมุ่งหวังให้คนไทยมีระดับคุณภาพชีวิตที่ดียิ่งขึ้น พร้อมๆ กับความเจริญก้าวหน้าและความยั่งยืนของสังคมแห่งความเอื้อเฟื้อในรูปแบบของคนไทยสืบไป ทั้งนี้ เพื่อให้เป็นไปตามนโยบายของบริษัทฯ ที่ว่า “*ความเป็นธรรม คือ นโยบาย*”



สนรงค์
ความปลอดภัย



การศึกษา



อนุรักษ์
สิ่งแวดล้อม



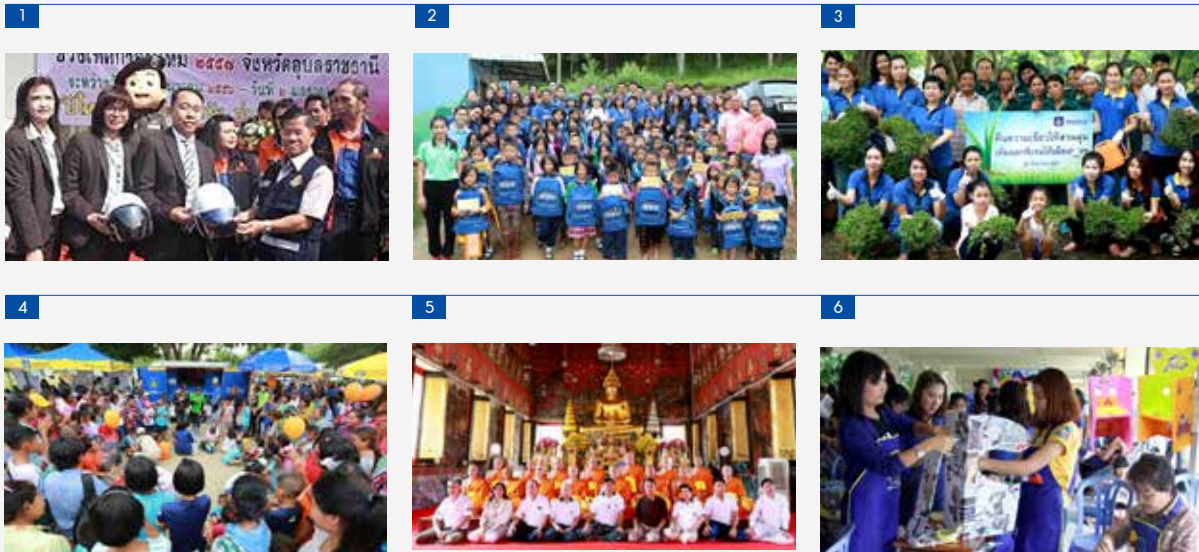
เศรษฐกิจ
พอเพียง



ศาสนา
และวัฒนธรรม



การแพทย์
และสาธารณสุข



1. ด้านการรณรงค์ความปลอดภัย 2. ด้านการศึกษา 3. ด้านการอนุรักษ์สิ่งแวดล้อม 4. ด้านเศรษฐกิจพอเพียง 5. ด้านศาสนาและวัฒนธรรม 6. ด้านการแพทย์และสาธารณสุข

ทั้งนี้ ในการกำหนดกลยุทธ์เรื่องการแสดงความรับผิดชอบต่อสังคมของบริษัทฯ นั้น มุ่งเน้นที่ความต้องการของสังคมและเป้าหมายทางธุรกิจประกอบกันเพื่อให้เกิดประโยชน์และคุณค่าอย่างแท้จริงทั้งต่อสังคมและองค์กร การแสดงความรับผิดชอบต่อสังคมของบริษัทฯ ไม่ได้เป็นแค่เพียงกิจกรรมที่จัดขึ้นเพื่อแสดงให้เห็นว่าเรารับผิดชอบต่อลูกค้าเท่านั้น แต่ยังมองไปถึงความรับผิดชอบต่อสังคมส่วนรวม เฉากเช่นการลงทุนเพื่อสังคม ถึงแม้จะวัดค่าหรือวัดผลตอบแทนที่เป็นตัวเลขไม่ได้ แต่ก็สามารถ

อธิบายความสำคัญ ความจำเป็นให้กับทุกคนเข้าใจได้ว่า สิ่งที่ทำนั้นมีคุณค่าและเป็นประโยชน์ต่อสังคมอย่างไร

ทั้งนี้ กิจกรรมที่บริษัทฯ ดำเนินงานอย่างต่อเนื่องและมีความยั่งยืน ภายใต้เป้าหมาย 6 ด้าน คือ **ด้านการรณรงค์ความปลอดภัย** **ด้านการศึกษา** **ด้านการอนุรักษ์สิ่งแวดล้อม** **ด้านเศรษฐกิจพอเพียง** **ด้านศาสนาและวัฒนธรรม** และ**ด้านการแพทย์และสาธารณสุข** โดยมีรายละเอียดดังนี้

ด้านการรณรงค์ความปลอดภัย

บริษัท วิริยะประกันภัย จำกัด (มหาชน) ตระหนักถึงความรุนแรงและความสูญเสียอันเนื่องมาจากอุบัติเหตุ และได้ร่วมมือกับภาคีเครือข่าย อันประกอบด้วยภาครัฐ ภาคเอกชน ตลอดจนภาคประชาสังคม อาทิ กรมการขนส่งทางบก กองบังคับการตำรวจจราจร มูลนิธิเมาไม่ขับ ฯลฯ จัดกิจกรรมต่างๆ ขึ้นมาอย่างต่อเนื่อง โดยส่วนใหญ่เป็นโครงการเชิงรุก อาทิ ร่วมก่อตั้งมูลนิธิเมาไม่ขับ โครงการสนับสนุนมูลนิธิรัฐบุรุษ รณรงค์ปลอดภัยตายเป็นศูนย์ โครงการรณรงค์ลดอุบัติเหตุบนท้องถนน โครงการอบรมเสริมความรู้ให้แก่ผู้ขอรับใบอนุญาตขับรถยนต์ โครงการตรวจรถก่อนใช้เดินทางปลอดภัย โครงการปันน้ำใจช่วยเหลือรถจอดเสียในทาง โครงการก้าวสู่ปีใหม่อย่างปลอดภัยร่วมใจลดอุบัติเหตุ โครงการจัดทำสื่อประชาสัมพันธ์เพื่อการรณรงค์ความปลอดภัย ภายใต้แนวคิด เมาไม่ขับ ง่วงไม่ขับ และขับไม่โทร โครงการรณรงค์สวมหมวกกันน็อคและคาดเข็มขัดนิรภัย โครงการมอบเครื่องตรวจวัดปริมาณแอลกอฮอล์ เป็นต้น

ด้านการศึกษา

อีกหนึ่งความตั้งใจของบริษัท วิริยะประกันภัย จำกัด (มหาชน) ที่ต้องการเป็นส่วนหนึ่งของสังคมไทย ในการได้มีส่วนร่วมส่งเสริมและสนับสนุนให้เยาวชนได้รับโอกาสทางการศึกษา อีกทั้งยังเป็นการสร้างขวัญและกำลังใจ ตลอดจนเป็นการเพิ่มศักยภาพและขีดความสามารถในด้านต่างๆ ของเยาวชน อันจะส่งผลให้เยาวชนมีความกล้าคิด กล้าทำ กล้าแสดงออก และไม่จำกัดความรู้อยู่ในเฉพาะห้องเรียน ด้วยหลากหลาย

โครงการที่บริษัทฯ สร้างสรรค์ขึ้น ให้การสนับสนุนและดำเนินการอย่างต่อเนื่อง อาทิ โครงการ ก.ไก่ ใส่ตู้ โครงการมอบทุนการศึกษาตามโครงการการสอบแข่งขันคณิตศาสตร์ประจำปีของสมาคมคณิตศาสตร์แห่งประเทศไทยในพระบรมราชูปถัมภ์ โครงการมอบทุนการศึกษาให้กับบุตรข้าราชการตำรวจ โครงการส่งเสริมความรู้ด้านการประกันภัยและรณรงค์ความปลอดภัยทางถนนสู่มหาวิทยาลัย สนับสนุนกิจกรรมวันเด็กแห่งชาติ สนับสนุนค่ายสารคดี สนับสนุนสมุดการศึกษาชุด “เศรษฐกิจพอเพียง” สนับสนุนกิจกรรมของมูลนิธิศาสตราจารย์ ดร.แถบ นีละนิธิ ร่วมขับเคลื่อนโครงการ 1 ช่วย 9 โครงการรวมพลคนพันธุ์ V ทำดีเพื่อสังคม โครงการปันน้ำใจจากพี่สู่น้อง โครงการสานฝันปันน้ำใจ IT สู่เด็กและชุมชนบ้านร่องกล้า และโครงการปฏิทินตั้งโต๊ะเก่าของคุณมีค่าอย่าทิ้ง เป็นต้น

ด้านการอนุรักษ์สิ่งแวดล้อม

บริษัท วิริยะประกันภัย จำกัด (มหาชน) ในฐานะองค์กรเอกชน ซึ่งเป็นส่วนหนึ่งของสังคมไทย นอกจากจะให้ความสำคัญกับการพัฒนาคุณภาพชีวิตและความเป็นอยู่ของคนในสังคม เพื่อสร้างความมั่นคง ปลอดภัยในชีวิตและทรัพย์สินแล้ว อีกสิ่งหนึ่งที่บริษัทฯ เน้นย้ำ และดำเนินการอย่างจริงจังเสมอมา คือการปลูกจิตสำนึกให้ทุกคนในสังคมมีส่วนร่วมในการดูแลอนุรักษ์สิ่งแวดล้อม โดยเริ่มต้นจากพนักงานในองค์กรผ่านโครงการ *วิริยะจิตอาสา* ด้วยความร่วมมือแรงร่วมใจของพนักงานทุกภาคส่วนภายในองค์กร แสดงเจตจำนงที่จะเข้าร่วมในกิจกรรมเพื่อรักษาสิ่งแวดล้อมของบริษัทฯ อาทิ สนับสนุนมูลนิธิเรารัก

สวนลุม กิจกรรมคืนความเขียวให้สวนลุมเพิ่มออกซิเจนให้เมืองกรุง โครงการปลูกจิตสำนึกให้พนักงานในองค์กรทำประโยชน์เพื่อสังคม ด้วยการสร้างฝาย ณ เขตรักษาพันธุ์สัตว์ป่าแม่น้ำภาชี จ.ราชบุรี โครงการสร้างฝายปลูกป่า รักษาต้นน้ำแม่ปิง และกิจกรรมค้ำคะเบนเทิดให้องค์ราชัน พัฒนาชายหาดร่วมกัน เพื่อสานฝันทะเลงามเป็นต้น

ด้านเศรษฐกิจพอเพียง

บริษัทฯ มีความมุ่งมั่นที่จะรณรงค์ปลูกจิตสำนึก ตามแนวพระราชดำริในพระบาทสมเด็จพระเจ้าอยู่หัว ว่าด้วยปรัชญาเศรษฐกิจพอเพียง ให้ประชาชนในชุมชนสามารถพึ่งตนเองด้านความพอกิน พอใช้ พออยู่ ทั้งนี้ บริษัทฯ ได้นำองค์ความรู้เผยแพร่สู่ชุมชนอย่างต่อเนื่อง อาทิ ลุ่มน้ำบางปะกงและสมุทรปราการ โครงการให้ความรู้เศรษฐกิจพอเพียงผ่านกิจกรรมที่เพื่อน้องจากมองเพื่อนชาวประมงและมวลมิตรธุรกิจเพื่อสังคม ซึ่งเป็นกิจกรรมที่จัดขึ้นทุกๆ ปี และกิจกรรมสานรวมพลังคนรักษ์ป่าระดมความคิดปัญหาสาธารณสุขของผืนป่า: รัชชัญญ์กินข้าวใหม่ เทือกเขาตะนาวศรี เป็นต้น

ด้านศาสนาและวัฒนธรรม

บริษัทฯ วิริยะประภังค์ย์ จำกัด (มหาชน) เล็งเห็นและให้ความสำคัญกับการดำเนินกิจกรรมด้านศาสนาและวัฒนธรรมเสมอมา เนื่องจากประเทศไทยเป็นประเทศที่มีประวัติศาสตร์ยาวนาน มีประเพณีวัฒนธรรมที่งดงาม อีกทั้งมีศาสนานับเป็นที่ยึดเหนี่ยวจิตใจและมีความสำคัญ

อย่างยิ่งต่อประเทศไทย ที่ควรรักษาสืบสานและส่งเสริมให้คงอยู่คู่สังคมไทยตราบนานรุ่นลูกหลาน บริษัทฯ จึงได้ดำเนินกิจกรรมต่างๆ เกี่ยวกับด้านศาสนาและวัฒนธรรมมากมาย ซึ่งเป็นการดำเนินงานภายใต้ชมรมพุทธธรรม และภาคีเครือข่ายอื่นๆ อาทิ โครงการอุปสมบทเพื่อพัฒนาคุณภาพชีวิตด้วยพระกัมมัฏฐาน โครงการปฏิบัติธรรม (บวชเนกขัมมภavana) โครงการทำบุญตักบาตร หล่อเทียนพรรษาในวันสำคัญทางพุทธศาสนาต่างๆ โครงการตักบาตรหนังสือดี เป็นต้น

ด้านการแพทย์และสาธารณสุข

บริษัท วิริยะประภังค์ย์ จำกัด (มหาชน) เล็งเห็นถึงความสำคัญของสุขภาพร่างกายที่แข็งแรง เนื่องจากการมีร่างกายที่แข็งแรงไม่มีโรคภัยเบียดเบียน ถือเป็นสิ่งที่ประเสริฐที่สุด ดังคำที่ว่า การไม่มีโรคเป็นลาภอันประเสริฐ บริษัทฯ จึงมีส่วนร่วมและให้การสนับสนุนกิจกรรมด้านการแพทย์และสาธารณสุข ทั้งในเชิงรุกและเชิงรับ นั่นคือการป้องกันโรคที่อาจเกิดขึ้นได้และการรักษาโรคที่เกิดขึ้นแล้ว ด้วยความห่วงใยและใส่ใจในสุขภาพอนามัยของประชาชน อาทิ สนับสนุนการดำเนินงานและกิจกรรมต่างๆ ของมูลนิธิโรคตับ สนับสนุนมูลนิธิโรงพยาบาลพระมงกุฎเกล้า สนับสนุนการจัดซื้ออุปกรณ์การแพทย์ของสถาบันการแพทย์สยามินทราธิราช โครงการศูนย์ส่งเสริมสาธารณสุขมูลฐานประจำหมู่บ้าน โครงการบริหารกายตามสไตล์ผู้สูงวัย โครงการสุขที่ให้...เปเปอร์มาเช่เพื่อน้อง และโครงการจัดทำคู่มือหมอชาวบ้าน เป็นต้น

รายงานคณะกรรมการตรวจสอบ

คณะกรรมการตรวจสอบ ประกอบด้วยกรรมการของบริษัท
3 ท่าน คือ

1. นายจรงค์ดี หน่อชูเวช

กรรมการอิสระดำรงตำแหน่งประธานกรรมการ
ตรวจสอบ

2. นายจำลอง เจริญวิจิตร

กรรมการอิสระดำรงตำแหน่งกรรมการตรวจสอบ

3. นายสมชาย สุวานุภาพ

กรรมการบริษัท ดำรงตำแหน่งกรรมการตรวจสอบ

คณะกรรมการตรวจสอบได้ปฏิบัติหน้าที่ตามขอบเขต
ที่คณะกรรมการบริษัท ได้มอบหมายให้กำกับดูแล
ตามกฎบัตรของคณะกรรมการตรวจสอบ โดยในปี 2557
คณะกรรมการตรวจสอบมีการประชุมร่วมกับผู้บริหาร
ฝ่ายตรวจสอบภายใน และผู้สอบบัญชีในเรื่องที่เกี่ยวข้อง
รวม 12 ครั้ง

คณะกรรมการตรวจสอบขอสรุปสาระสำคัญของงานที่ปฏิบัติ ดังต่อไปนี้

1. สอบทานงบการเงินรายไตรมาสและรายงานการเงินประจำปี พิจารณาสอบทานงบการเงินของบริษัท
ร่วมกับผู้บริหาร ฝ่ายตรวจสอบภายใน และผู้สอบบัญชี
เพื่อให้มั่นใจว่า งบการเงินของบริษัท ได้จัดทำขึ้นอย่าง

ถูกต้องตามควรในสาระสำคัญตามหลักการบัญชีที่รับรอง
ทั่วไป และมีการเปิดเผยข้อมูลอย่างเพียงพอ ครบถ้วน
และเชื่อถือได้

2. สอบทานระบบการควบคุมภายใน รายงานการตรวจ
สอบภายใน แนวทางการบริหารความเสี่ยงและความ
คืบหน้าของการบริหารความเสี่ยงระดับองค์กร เพื่อประเมิน
ความเพียงพอเหมาะสม และประสิทธิภาพของระบบ
การควบคุมภายใน การบริหารความเสี่ยง และเพื่อให้มั่นใจ
ว่ามีการปฏิบัติตามกฎหมาย

**3. พิจารณารายการที่เกี่ยวข้องกันหรือรายการที่อาจมี
ความขัดแย้งทางผลประโยชน์** คณะกรรมการตรวจสอบ
มีความเห็นว่า รายการดังกล่าวทุกรายการเป็นรายการ
ที่สมเหตุสมผล และเป็นประโยชน์สูงสุดต่อการดำเนิน
ธุรกิจของบริษัท รวมทั้งมีการเปิดเผยข้อมูลอย่าง
ถูกต้องและครบถ้วน

**4. พิจารณาประเมินผลการปฏิบัติงานของคณะกรรมการ
ตรวจสอบโดยรวมและรายบุคคล และทบทวนกฎบัตร
คณะกรรมการตรวจสอบ** เพื่อให้มั่นใจว่าการปฏิบัติ
หน้าที่ของคณะกรรมการตรวจสอบครบถ้วนตามที่ระบุไว้
ในกฎบัตรคณะกรรมการตรวจสอบ และมีผลการปฏิบัติ
งานที่สอดคล้องกับแนวทางปฏิบัติที่ดี

5. พิจารณาคัดเลือก เสนอแต่งตั้ง และค่าตอบแทน ผู้สอบบัญชี คณะกรรมการตรวจสอบได้ประเมินผล การปฏิบัติงานของผู้สอบบัญชีในปีที่ผ่านมา ซึ่งผลเป็นที่พอใจ และได้พิจารณาความเป็นอิสระของผู้สอบบัญชี กับสอบทานคุณสมบัติของผู้สอบบัญชีแล้ว เห็นว่า ถูกต้องตามหลักเกณฑ์สำนักงานคณะกรรมการกำกับ และส่งเสริมการประกอบธุรกิจประกันภัย คณะกรรมการ ตรวจสอบได้เสนอต่อคณะกรรมการบริษัท แต่งตั้ง ผู้สอบบัญชีจากบริษัท เคพีเอ็มจี ภูมิภาค ไทย สอบบัญชี จำกัด เป็นผู้สอบบัญชีของบริษัท สำหรับปี 2558 พร้อมทั้งค่าตอบแทนของผู้สอบบัญชี เพื่อเสนอต่อ ที่ประชุมสามัญผู้ถือหุ้นอนุมัติต่อไป

คณะกรรมการตรวจสอบ พิจารณาแล้วเห็นว่า รายงาน การการเงินของบริษัท มีการแสดงข้อเท็จจริงในส่วน ที่เป็นสาระสำคัญครบถ้วนถูกต้องตามมาตรฐานการบัญชี มีระบบการควบคุมภายในที่มีประสิทธิภาพเพียงพอ ไม่มี ข้อบกพร่องอย่างเป็นสาระสำคัญ มีการบริหารจัดการ ความเสี่ยงอย่างเหมาะสม มีการปฏิบัติตามกฎหมาย และมีการปฏิบัติงานที่สอดคล้องกับระบบการกำกับดูแล กิจการที่ดี

วันที่ 19 มีนาคม 2558
ในนามคณะกรรมการตรวจสอบ



(นายจศักดิ์ น้อยชูเวช)
ประธานกรรมการตรวจสอบ

รายงานของผู้สอบบัญชีรับอนุญาต

เสนอ ผู้ถือหุ้นบริษัท วิริยะประกันภัย จำกัด (มหาชน)

ข้าพเจ้าได้ตรวจสอบงบการเงินของบริษัท วิริยะประกันภัย จำกัด (มหาชน) (บริษัท) ซึ่งประกอบด้วยงบแสดงฐานะการเงิน ณ วันที่ 31 ธันวาคม 2557 งบกำไรขาดทุน เบ็ดเสร็จ งบแสดงการเปลี่ยนแปลงส่วนของผู้ถือหุ้น และงบกระแสเงินสด สำหรับปีสิ้นสุดวันเดียวกัน รวมถึงหมายเหตุซึ่งประกอบด้วยสรุปนโยบายการบัญชีที่สำคัญ และเรื่องอื่นๆ

ความรับผิดชอบของผู้บริหารต่องบการเงิน

ผู้บริหารเป็นผู้รับผิดชอบในการจัดทำและการนำเสนอ งบการเงินเหล่านี้โดยถูกต้องตามที่ควรตามมาตรฐานการรายงานทางการเงิน และรับผิดชอบเกี่ยวกับการควบคุมภายในที่ผู้บริหารพิจารณาว่าจำเป็นเพื่อให้สามารถจัดทำงบการเงินที่ปราศจากการแสดงข้อมูลที่ขัดต่อข้อเท็จจริงอันเป็นสาระสำคัญไม่ว่าจะเกิดจากการทุจริตหรือข้อผิดพลาด

ความรับผิดชอบของผู้สอบบัญชี

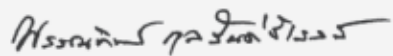
ข้าพเจ้าเป็นผู้รับผิดชอบในการแสดงความคิดเห็นต่อ งบการเงินดังกล่าวจากผลการตรวจสอบของข้าพเจ้า ข้าพเจ้าได้ปฏิบัติตามตรวจสอบตามมาตรฐานการสอบบัญชี ซึ่งกำหนดให้ข้าพเจ้าปฏิบัติตามข้อกำหนดด้านจรรยาบรรณ รวมถึงวางแผนและปฏิบัติตามตรวจสอบ เพื่อให้ได้ความเชื่อมั่นอย่างสมเหตุสมผลว่างบการเงินปราศจากการแสดงข้อมูลที่ขัดต่อข้อเท็จจริงอันเป็นสาระสำคัญหรือไม่

การตรวจสอบรวมถึงการใช้วิธีการตรวจสอบเพื่อให้ได้มาซึ่งหลักฐานการสอบบัญชีเกี่ยวกับจำนวนเงิน และการเปิดเผยข้อมูลในงบการเงิน วิธีการตรวจสอบที่เลือกใช้ขึ้นอยู่กับดุลยพินิจของผู้สอบบัญชี ซึ่งรวมถึงการประเมินความเสี่ยงจากการแสดงข้อมูลที่ขัดต่อข้อเท็จจริงอันเป็นสาระสำคัญของงบการเงินไม่ว่าจะเกิดจากการทุจริตหรือข้อผิดพลาด ในการประเมินความเสี่ยงดังกล่าว ผู้สอบบัญชีพิจารณาการควบคุมภายในที่เกี่ยวข้องกับการจัดทำและการนำเสนอ งบการเงินโดยถูกต้องตามที่ควรของกิจการ เพื่อออกแบบวิธีการตรวจสอบที่เหมาะสมกับสถานการณ์ แต่ไม่ใช่เพื่อวัตถุประสงค์ในการแสดงความเห็นต่อประสิทธิผลของการควบคุมภายในของกิจการ การตรวจสอบรวมถึงการประเมินความเหมาะสมของนโยบายการบัญชีที่ผู้บริหารใช้ และความสมเหตุสมผลของประมาณการทางบัญชีที่จัดทำขึ้นโดยผู้บริหาร รวมทั้งการประเมินการนำเสนอ งบการเงินโดยรวม

ข้าพเจ้าเชื่อว่าหลักฐานการสอบบัญชีที่ข้าพเจ้าได้รับเพียงพอและเหมาะสมเพื่อใช้เป็นเกณฑ์ในการแสดงความคิดเห็นของข้าพเจ้า

ความเห็น

ข้าพเจ้าเห็นว่างบการเงินข้างต้นนี้แสดงฐานะการเงินของบริษัท ณ วันที่ 31 ธันวาคม 2557 ผลการดำเนินงานและกระแสเงินสดสำหรับปีสิ้นสุดวันเดียวกัน โดยถูกต้องตามที่ควรในสาระสำคัญตามมาตรฐานการรายงานทางการเงิน



(พรรณทิพย์ กุศลศิริอรังค์)

ผู้สอบบัญชีรับอนุญาต

เลขทะเบียน 4208

บริษัท เคพีเอ็มจี ภูมิภาคไทย สอบบัญชี จำกัด

กรุงเทพมหานคร

19 มีนาคม 2558

บริษัท วัริยะประกันภัย จำกัด (มหาชน)

งบแสดงฐานะการเงิน

(บาท)

	หมายเหตุ	31 ธันวาคม 2557	31 ธันวาคม 2556
สินทรัพย์			
เงินสดและรายการเทียบเท่าเงินสด	4	2,040,499,316	1,859,086,888
รายได้จากการลงทุนค้างรับ		269,001,720	271,556,106
เบี้ยประกันภัยค้างรับ	5, 24	3,189,409,952	3,312,316,020
ลูกหนี้และสินทรัพย์จากการประกันภัยต่อ	6	489,436,798	562,852,461
สินทรัพย์ลงทุน			
เงินลงทุนในหลักทรัพย์	7, 25		
เงินลงทุนเพื่อค้า		7,769,896,993	5,631,570,507
เงินลงทุนเพื่อขาย		15,405,890,941	10,664,354,364
เงินลงทุนที่จะถือจนครบกำหนด		24,705,582,909	23,926,705,037
เงินลงทุนทั่วไป		140,389,266	140,379,066
เงินให้กู้ยืม	8	541,930,701	633,807,417
ที่ดิน อาคารและอุปกรณ์		773,996,190	670,010,263
สินทรัพย์ไม่มีตัวตน		105,548,054	41,771,240
สินทรัพย์อื่น	9, 10	441,932,971	401,460,295
รวมสินทรัพย์		55,873,515,811	48,115,869,664

หมายเหตุประกอบงบการเงินเป็นส่วนหนึ่งของงบการเงินนี้

บริษัท วัชรียะประกันภัย จำกัด (มหาชน)

งบแสดงฐานะการเงิน

		(บาท)	
	หมายเหตุ	31 ธันวาคม 2557	31 ธันวาคม 2556
หนี้สินและส่วนของผู้ถือหุ้น			
หนี้สิน			
ภาษีเงินได้ค้างจ่าย		95,570,135	287,989,784
เจ้าหนี้บริษัทประกันภัยต่อ	11	225,393,464	144,277,417
หนี้สินจากสัญญาประกันภัย			
สำรองค่าสินไหมทดแทนและค่าสินไหมทดแทนค้างจ่าย	12, 24	9,557,267,770	9,269,534,445
สำรองเบี้ยประกันภัย	13	17,198,515,890	17,510,394,644
ภาระผูกพันผลประโยชน์พนักงาน		424,521,458	349,613,312
หนี้สินภาษีเงินได้รอการตัดบัญชี	14	2,659,427,349	1,518,343,226
หนี้สินอื่น	15	1,341,445,299	1,325,053,652
รวมหนี้สิน		31,502,141,365	30,405,206,480
ส่วนของผู้ถือหุ้น			
ทุนเรือนหุ้น	16		
ทุนจดทะเบียน		2,000,000,000	2,000,000,000
ทุนที่ออกและชำระแล้ว		2,000,000,000	2,000,000,000
กำไรสะสม			
จัดสรรแล้ว			
ทุนสำรองตามกฎหมาย	17	200,000,000	200,000,000
ทุนสำรองอื่น	17	1,070,000	1,070,000
ยังไม่ได้จัดสรร		10,966,649,092	7,900,697,830
องค์ประกอบอื่นของส่วนของผู้ถือหุ้น			
ผลต่างจากการเปลี่ยนแปลงในมูลค่ายุติธรรมของเงินลงทุนเพื่อขาย	17	11,203,655,354	7,608,895,354
รวมส่วนของผู้ถือหุ้น		24,371,374,446	17,710,663,184
รวมหนี้สินและส่วนของผู้ถือหุ้น		55,873,515,811	48,115,869,664

หมายเหตุประกอบงบการเงินเป็นส่วนหนึ่งของงบการเงินนี้

บริษัท วิริยะประกันภัย จำกัด (มหาชน)

กำไรขาดทุนเบ็ดเสร็จ

สำหรับปีสิ้นสุดวันที่ 31 ธันวาคม

	หมายเหตุ	2557	2556
(บาท)			
รายได้	18		
รายได้เบี้ยประกันภัยสุทธิ	24	33,333,916,675	30,854,726,139
รายได้ค่าจ้างและค่าบำเหน็จ		230,401,432	163,094,851
รวมรายได้		33,564,318,107	31,017,820,990
ค่าใช้จ่าย	18		
การรับประกันภัย			
ค่าสินไหมทดแทน			
ค่าสินไหมทดแทนและค่าใช้จ่ายในการจัดการ			
สินไหมทดแทน	20, 24	20,196,718,653	18,054,431,748
ค่าจ้างและค่าบำเหน็จ		5,754,605,695	5,874,827,694
ค่าใช้จ่ายในการรับประกันภัยอื่น	20	2,617,037,553	2,381,538,471
ค่าใช้จ่ายในการดำเนินงาน	19, 20, 24	3,867,815,692	3,528,912,755
รวมค่าใช้จ่าย		32,436,177,593	29,839,710,668
กำไรจากการรับประกันภัย		1,128,140,514	1,178,110,322
รายได้จากการลงทุนสุทธิ		1,245,696,298	1,186,255,977
กำไรจากเงินลงทุน		272,657,159	455,731,797
กำไร (ขาดทุน) จากการปรับมูลค่ายุติธรรม		1,188,797,705	(770,263,576)
รายได้อื่น		143,617,227	118,415,241
ค่าใช้จ่ายอื่น		(1,036,585)	(415,531)
กำไรจากการดำเนินงาน		3,977,872,318	2,167,834,230

หมายเหตุประกอบงบการเงินเป็นส่วนหนึ่งของงบการเงินนี้

บริษัท วัชรียะประกันภัย จำกัด (มหาชน)

กำไรขาดทุนเบ็ดเสร็จ

สำหรับปีสิ้นสุดวันที่ 31 ธันวาคม

		(บาท)	
	หมายเหตุ	2557	2556
เงินสมทบสำนักงานคณะกรรมการกำกับ และส่งเสริมการประกอบธุรกิจประกันภัย		69,752,484	70,966,228
เงินสมทบกองทุนประกันวินาศภัย		83,420,232	84,913,365
เงินสมทบกองทุนทดแทนผู้ประสบภัย		29,566,279	28,310,652
กำไรก่อนภาษีเงินได้		3,795,133,323	1,983,643,985
ค่าใช้จ่ายภาษีเงินได้	21	(729,182,061)	(386,053,789)
กำไรสำหรับปี		3,065,951,262	1,597,590,196
กำไร (ขาดทุน) เบ็ดเสร็จอื่น			
การเปลี่ยนแปลงในมูลค่าสุทธิ ของเงินลงทุนเพื่อขาย		4,493,450,000	(695,771,058)
ภาษีเงินได้เกี่ยวกับกำไรขาดทุนเบ็ดเสร็จอื่น	21	(898,690,000)	139,154,212
กำไร (ขาดทุน) เบ็ดเสร็จอื่นสำหรับปี - สุทธิจากภาษี		3,594,760,000	(556,616,846)
กำไรขาดทุนเบ็ดเสร็จรวมสำหรับปี		6,660,711,262	1,040,973,350
กำไรต่อหุ้นขั้นพื้นฐาน	22	153.30	79.88

หมายเหตุประกอบงบการเงินเป็นส่วนหนึ่งของงบการเงินนี้

บริษัท วิริยะประกันภัย จำกัด (มหาชน)

งบแสดงการเปลี่ยนแปลงของผู้ถือหุ้น

หมายเหตุ	ทุนเรือนหุ้น ที่ออกและ ชำระแล้ว	กำไรสะสม		ส่วนของผู้ถือหุ้น	(บาท)
		ทุนสำรองตาม กฎหมาย	กำไรสะสม		
สำหรับปีสิ้นสุดวันที่ 31 ธันวาคม 2556	2,000,000,000	123,402,616	1,070,000	6,379,705,018	8,165,512,200
ยอดคงเหลือ ณ วันที่ 1 มกราคม 2556	-	-	-	1,597,590,196	16,669,689,834
กำไรขาดทุนเบ็ดเสร็จสำหรับปี	-	-	-	-	-
กำไร	-	-	-	-	-
กำไร (ขาดทุน) เบ็ดเสร็จอื่น	-	-	-	-	-
เงินลงทุนผู้ออกขาย	-	-	-	-	-
การเปลี่ยนแปลงในมูลค่ายุติธรรม	-	-	-	-	-
สุทธิที่รับรู้ในส่วนของผู้ถือหุ้น	-	-	-	-	(544,980,799)
การเปลี่ยนแปลงในมูลค่ายุติธรรม	-	-	-	-	-
สุทธิที่โอนไปกำไรหรือขาดทุน	-	-	-	-	(11,636,047)
รวมกำไรขาดทุนเบ็ดเสร็จสำหรับปี	-	-	-	1,597,590,196	(556,616,846)
โอนไปสำรองตามกฎหมาย	17	76,597,384	-	(76,597,384)	-
ยอดคงเหลือ ณ วันที่ 31 ธันวาคม 2556	2,000,000,000	200,000,000	1,070,000	7,900,697,830	7,608,895,354
					17,710,663,184

หมายเหตุประกอบงบการเงินเป็นส่วนหนึ่งของงบการเงินนี้

บริษัท ตรีเพ็ชร กรุ๊ป จำกัด (มหาชน)

งบแสดงการเปลี่ยนแปลงส่วนของผู้ถือหุ้น

(บาท)

	กำไรสะสม				ส่วนของผู้ถือหุ้น	รวมส่วนของผู้ถือหุ้น
	กำไรสุทธิ	กำไรสะสม	กำไรสะสม	กำไรสะสม		
สำหรับปีสิ้นสุดวันที่ 31 ธันวาคม 2557	2,000,000,000	200,000,000	1,070,000	7,900,697,830	7,608,895,354	17,710,663,184
ยอดคงเหลือ ณ วันที่ 1 มกราคม 2557	-	-	-	3,065,951,262	-	3,065,951,262
กำไรขาดทุนเบ็ดเสร็จสำหรับปี	-	-	-	-	-	-
กำไร	-	-	-	-	-	-
กำไรขาดทุนเบ็ดเสร็จอื่น	-	-	-	-	-	-
เงินลงทุนเพื่อขาย	-	-	-	-	-	-
การเปลี่ยนแปลงในมูลค่ายุติธรรม	-	-	-	-	-	-
สุทธิที่รับรู้ในส่วนของผู้ถือหุ้น	-	-	-	-	-	-
รวมกำไรขาดทุนเบ็ดเสร็จสำหรับปี	-	-	-	-	-	-
ยอดคงเหลือ ณ วันที่ 31 ธันวาคม 2557	2,000,000,000	200,000,000	1,070,000	10,966,649,092	11,203,655,354	24,371,374,446

หมายเหตุประกอบงบการเงินเป็นส่วนหนึ่งของงบการเงินนี้

งบกระแสเงินสด

สำหรับปีสิ้นสุดวันที่ 31 ธันวาคม

(บาท)

	2557	2556
กระแสเงินสดจากกิจกรรมดำเนินงาน		
เบี้ยประกันภัยรับจากการรับประกันภัยโดยตรง	33,524,679,211	33,654,134,912
เงินสดรับเกี่ยวกับการรับประกันภัยต่อ	95,985,552	384,667,660
ค่าสินไหมทดแทนจากการรับประกันภัยโดยตรง	(19,716,452,215)	(16,159,432,480)
ค่าใช้จ่ายในการจัดการสินไหมทดแทนจากการรับประกันภัยโดยตรง	(393,909,248)	(382,425,519)
ค่าจ้างและค่าบำเหน็จจากการรับประกันภัยโดยตรง	(5,643,009,475)	(5,721,176,621)
ค่าใช้จ่ายในการรับประกันภัยอื่น	(2,617,037,553)	(2,381,538,471)
ดอกเบียรับ	847,311,721	755,672,333
เงินปันผลรับ	386,803,931	365,238,606
รายได้จากการลงทุนอื่น	6,209,613	8,686,032
รายได้อื่น	140,128,310	118,169,952
ค่าใช้จ่ายในการดำเนินงาน	(3,950,040,963)	(3,742,272,299)
ภาษีเงินได้	(679,207,587)	(534,162,840)
เงินสดสุทธิได้มาจากกิจกรรมดำเนินงาน	2,001,461,297	6,365,561,265
กระแสเงินสดจากกิจกรรมลงทุน		
กระแสเงินสดได้มาจาก		
เงินลงทุนในหลักทรัพย์	6,909,880,340	4,978,848,610
เงินให้กู้ยืม	56,170,129	59,849,193
ลูกหนี้ตามสัญญาเช่าซื้อรถยนต์	40,553,403	60,591,767
เงินฝากสถาบันการเงิน	21,792,961,550	18,725,171,422
อาคารและอุปกรณ์	66,300,916	91,188,250
เงินสดได้มาจากกิจกรรมลงทุน	28,865,866,338	23,915,649,242

หมายเหตุประกอบงบการเงินเป็นส่วนหนึ่งของงบการเงินนี้

บริษัท ตรีเพระประกันภัย จำกัด (มหาชน)

งบกระแสเงินสด

สำหรับปีสิ้นสุดวันที่ 31 ธันวาคม

	หมายเหตุ	2557	2556
(บาท)			
กระแสเงินสดใช้ไป			
เงินลงทุนในหลักทรัพย์		(7,725,170,907)	(5,564,374,102)
เงินให้กู้ยืม		(2,538,000)	(2,834,283)
ลูกหนี้ตามสัญญาเช่าซื้อรถยนต์		(9,352,867)	(25,594,594)
เงินฝากสถาบันการเงิน		(22,680,361,927)	(24,501,679,528)
ที่ดิน อาคารและอุปกรณ์		(192,732,688)	(253,306,162)
สินทรัพย์ไม่มีตัวตน		(75,758,818)	(18,262,673)
เงินสดใช้ไปในกิจกรรมลงทุน		(30,685,915,207)	(30,366,051,342)
เงินสดสุทธิใช้ไปในกิจกรรมลงทุน		(1,820,048,869)	(6,450,402,100)
เงินสดและรายการเทียบเท่าเงินสดเพิ่มขึ้น (ลดลง) สุทธิ		181,412,428	(84,840,835)
เงินสดและรายการเทียบเท่าเงินสด ณ วันที่ 1 มกราคม		1,859,086,888	1,943,927,723
เงินสดและรายการเทียบเท่าเงินสด ณ วันที่ 31 ธันวาคม	4	2,040,499,316	1,859,086,888

หมายเหตุประกอบงบการเงินเป็นส่วนหนึ่งของงบการเงินนี้

ข้อมูลทั่วไป

50

ชื่อ-ที่ตั้งสำนักงานใหญ่

บริษัท วิริยะประกันภัย จำกัด (มหาชน)
เลขที่ 121/28, 121/65 อาคารอาร์เอส
ถ.รัชดาภิเษก แขวงดินแดง เขตดินแดง
กรุงเทพฯ 10400

หมายเลขโทรศัพท์-โทรสาร (สำนักงานใหญ่)

โทรศัพท์ 0 2239 1000 69 โทรสาร 0 2641 3500
ต่อ 1495

หมายเลขโทรศัพท์ศูนย์ลูกค้าสัมพันธ์

1557

เว็บไซต์

www.viriyah.co.th

วันก่อตั้งบริษัท

3 กุมภาพันธ์ 2490

ทุนจดทะเบียน

2,000 ล้านบาทชำระเต็มมูลค่า

ประเภทธุรกิจ

ประกันวินาศภัย

จำนวนพนักงาน

5,286 คน

จำนวนสาขา และศูนย์ปฏิบัติการสินไหม

140 แห่ง

จำนวนศูนย์ซ่อมมาตรฐานในโครงการ

452 ศูนย์ซ่อม

จำนวนตัวแทน

8,309 คน

ผู้ตรวจสอบบัญชี

บริษัท เคพีเอ็มจี ภูมิภาคไทย สอบบัญชี จำกัด

ประเภทการรับประกันภัย

ประเภท



การประกันภัยรถยนต์



การประกันภัยอัคคีภัย



การประกันภัยทางทะเล



การประกันภัยอุบัติเหตุส่วนบุคคล



การประกันภัยสุขภาพ

ประเภทกรรม

ประกันภัยรถยนต์ภาคสมัครใจ
ประกันภัยรถยนต์ภาคบังคับ

ประกันอัคคีภัยที่อยู่อาศัย
ประกันอัคคีภัยทั่วไป
ประกันอัคคีภัยที่อยู่อาศัยแบบประหยัด
สำหรับรายย่อย

ประกันภัยตัวเรือ
ประกันภัยขนส่งสินค้า
ประกันภัยขนส่งสินค้าภายในประเทศ
ประกันภัยความรับผิดของผู้ขนส่ง

ประกันภัยอุบัติเหตุส่วนบุคคล
ประกันภัยอุบัติเหตุกลุ่ม
ประกันภัยอุบัติเหตุการเดินทาง
ประกันภัยท่องเที่ยวสุขภาพ
ประกันภัยอุบัติเหตุเอื้ออาารี
ประกันภัยอุบัติเหตุการเดินทางสำหรับ
ธุรกิจนำเที่ยวและมัคคุเทศก์
ประกันภัยสำหรับผู้โดยสารเรือโดยสารรับจ้าง
ประกันภัยผู้ขับขี่และผู้โดยสารไม่ระบุชื่อ

ประกันภัยมะเร็งทั่วไป
ประกันภัยมะเร็งและอุบัติเหตุส่วนบุคคล
ประกันภัยอุบัติเหตุและสุขภาพบุคคล
ประกันภัยอุบัติเหตุและสุขภาพกลุ่ม
ประกันภัยสุขภาพกลุ่ม
ประกันภัยชดเชยรายได้

ประเภท



การประกันภัยทรัพย์สิน



การประกันภัยความรับผิด

ประเภทกรม

ประกันภัยโจรกรรม

ประกันภัยกระจก

ประกันภัยความเสี่ยงภัยทรัพย์สิน

ประกันภัยความเสี่ยงภัยทุกชนิด

ประกันภัยธุรกิจหยุดชะงัก

ประกันภัยสำหรับเงิน

ประกันภัยแผ่นป้ายโฆษณา

ประกันภัยสำหรับผู้เล่นกอล์ฟ

ประกันสรรพภัยธุรกิจขนาดย่อม

ประกันภัยพิทักซ์ร้านทอง

ประกันภัยทรัพย์สินคุ้มครองภัยจากเหตุการณ์

ความไม่สงบ

ประกันสรรพภัยบ้านอยู่อาศัย

ประกันภัยบ้านปลอดภัย

ประกันภัยโจรกรรมรถจักรยานยนต์

ประกันภัยความรับผิดตามกฎหมาย

ต่อบุคคลภายนอก

ประกันภัยความรับผิดผู้ตรวจสอบอาคาร

ประกันภัยความรับผิดปั้มน้ำมัน

ประกันภัยความรับผิดต่อความเสียหายที่เกิดขึ้น

จากสินค้าไม่ปลอดภัย

ประกันภัยความรับผิดตามกฎหมาย

ผู้ประกอบการวิชาชีพแพทย์

ประกันภัยความรับผิดต่อวิชาชีพ

ประกันภัยความรับผิดของนายจ้าง

ประกันภัยเงินทดแทนแรงงาน

ประกันภัยความรับผิดแบบบรรณภัยอันเนื่องมาจาก

การติดตั้งหรือซ่อมแซมชุดอุปกรณ์ติดตั้งถังแก๊ส

ประเภท



การประกันภัยการสูญเสียทางด้าน
การเงิน



การประกันภัยด้านวิศวกรรม



อื่นๆ

ประเภทกรรม

ประกันภัยความซื่อสัตย์
ประกันภัยค่าจุนลูกจ้าง
ประกันภัยพิทักซ์ทุน
ประกันภัยอิสรภาพ ก่อนกระทำผิด
ประกันภัยอิสรภาพ หลังกระทำผิด
การประกันสูญเสียทางการเงินสำหรับเช่าซื้อ
รถจักรยานยนต์

ประกันภัยการติดตั้งเครื่องจักร
ประกันภัยหม้อกำเนิดไอน้ำ
ประกันภัยเครื่องอุปกรณ์อิเล็กทรอนิกส์
ประกันภัยความเสียหายทุกชนิดของผู้รับเหมา
ประกันภัยเครื่องมือ-เครื่องจักรของผู้รับเหมา
ประกันภัยวิศวกรรมต่างๆ
ประกันภัยเครื่องจักรที่ใช้ในการก่อสร้าง
ประกันภัยเครื่องจักรหยุดชะงัก

ประกันภัยพืชผลจากภัยแล้งโดยใช้ดัชนีน้ำฝน

สาขาและศูนย์บริการสินไหม

ภาคกรุงเทพฯและปริมณฑล

สำนักงานใหญ่

ที่อยู่	โทรศัพท์	โทรสาร
121/28, 121/65 อาคารอาร์เอส ถ.รัชดาภิเษก แขวงดินแดง เขตดินแดง กรุงเทพฯ 10400	0 2239 1000-69 0 2641 3500-79	0 2641 2833

14 สาขา

สาขา	ที่อยู่	โทรศัพท์	โทรสาร
1. สาขากรุงเทพฯ	1242 อาคารวิริยะพานิช ถ.กรุงเทพฯ แขวงคลองมหานาค เขตป้อมปราบศัตรูพ่าย กรุงเทพฯ 10100	0 2223 0851 0 2224 0059	0 2621 5487
2. สาขากิจกรรมพิเศษ	121/55 อาคารอาร์เอสทาวเวอร์ ชั้น 14 B ถ.รัชดาภิเษก แขวงดินแดง เขตดินแดง กรุงเทพฯ 10400	0 2239 1970	0 2641 3589 0 2641 3594
3. สาขาดอนเมือง	675-8 หมู่ 8 ถ.พหลโยธิน ต.คูคต อ.ลำลูกกา จ.ปทุมธานี 12130	0 2532 3000	0 2532 1369
4. สาขาบางนา	423 อาคารรุ่งแสง ชั้น 3, 5, 6 ถ.บางนา-ตราด แขวงบางนา เขตบางนา กรุงเทพฯ 10260	0 2743 6500-7	0 2396 0721
5. สาขาบางพลัด	86, 88, 90 ถ.เจริญสนิทวงศ์ แขวงบางพลัด เขตบางพลัด กรุงเทพฯ 10700	0 2880 0008	0 2433 6334
6. สาขาปากเกร็ด-345	71 หมู่ 6 ถ.สะพานนนทบุรี-บางบัวทอง ต.คลองข่อย อ.ปากเกร็ด จ.นนทบุรี 11120	0 2149 0713-9	0 2926 0814-5
7. สาขาปู่เจ้าสมิงพราย	258/37 หมู่ 10 ถ.ปู่เจ้าสมิงพราย ต.สำโรงใต้ อ.พระประแดง จ.สมุทรปราการ 10130	0 2384 7741-50 0 2384 1400-1	0 2757 9295-6

สาขา	ที่อยู่	โทรศัพท์	โทรสาร
8. สาขาพระราม 2	613 หมู่ 4 ถ.พระราม 2 แขวงสามตำ เขตบางขุนเทียน กรุงเทพฯ 10150	0 2452 8000	0 2452 8362
9. สาขารัชดาภิเษก	121/7 อาคารอาร์เอสทาวเวอร์ ชั้น 2 ถ.รัชดาภิเษก แขวงดินแดง เขตดินแดง กรุงเทพฯ 10400	0 2641 3500 0 2641 3530	0 2641 2834
10. สาขาลุมพินี	1024/9 อาคารริมขอบฟ้า ชั้น 1-2 ถ.พระราม 4 แขวงทุ่งมหาเมฆ เขตสาทร กรุงเทพฯ 10120	0 2286 6013 0 2286 6107	0 2286 7047
11. สาขาวงศ์สว่าง	22/2 ถ.รัชดาภิเษก แขวงบางซื่อ เขตบางซื่อ กรุงเทพฯ 10800	0 2586 0220-8 0 2910 0710-5	0 2585 9670 0 2585 9664
12. สาขาวิภาวดี	333 อาคารเล่าเป้งจวัน 1 ชั้น M ซอยเฉยพ่วง ถ.วิภาวดีรังสิต แขวงจอมพล เขตจตุจักร กรุงเทพฯ 10900	0 2273 8240-50	0 2272 2538
13. สาขาสุขสวัสดิ์	196 หมู่ 5 ถ.สุขสวัสดิ์ แขวงราษฎร์บูรณะ เขตราษฎร์บูรณะ กรุงเทพฯ 10140	0 2463 2008 0 2463 2484	0 2463 2639 0 2462 7680
14. สาขาสุขาภิบาล 3	357, 359, 361 ถ.รามคำแหง แขวงสะพานสูง เขตสะพานสูง กรุงเทพฯ 10240	0 2917 1992-8	0 2917 1171

20 ศูนย์บริการสินไหมทดแทน

ศูนย์บริการสินไหมทดแทน	ที่อยู่	โทรศัพท์	โทรสาร
1. ศูนย์ฯ กรุงเทพฯ	1242 ถ.กรุงเทพฯ แขวงมหานาค เขตป้อมปราบศัตรูพ่าย กรุงเทพฯ 10100	0 2223 0851	0 2621 5486
2. ศูนย์ฯ ดอนเมือง	675-8 หมู่ 8 ถ.พหลโยธิน ต.คูคต อ.ลำลูกกา จ.ปทุมธานี 12130	0 2532 3000	0 2532 1453
3. ศูนย์ฯ บางนา	423 อาคารรุ่งแสง ชั้น 3, 5, 6 ถ.บางนา-ตราด แขวงบางนา เขตบางนา กรุงเทพฯ 10260	0 2743 6500-7	0 2743 6508 0 2743 6511
4. ศูนย์ฯ บางพลัด	121 ถ.จรัญสนิทวงศ์ 71 แขวงบางพลัด เขตบางพลัด กรุงเทพฯ 10700	0 2435 3515-20	0 2880 2620

ศูนย์บริการสินไหมทดแทน	ที่อยู่	โทรศัพท์	โทรสาร
5. ศูนย์ฯ ปากเกร็ด	71 หมู่ 6 ถ.สะพานนนทบุรี-บางบัวทอง ต.คลองข่อย อ.ปากเกร็ด จ.นนทบุรี 11120	0 2926 0811-3	0 2926 0816
6. ศูนย์ฯ ปู่เจ้าสมิงพราย	258/37 หมู่ 10 ถ.ปู่เจ้าสมิงพราย ต.สำโรงใต้ อ.พระประแดง จ.สมุทรปราการ 10130	0 2384 7746-50	0 2384 5276
7. ศูนย์ฯ พระราม 2	613 หมู่ 4 ถ.พระราม 2 แขวงสามตำ เขตบางขุนเทียน กรุงเทพฯ 10150	0 2452 8000	0 2452 8361
8. ศูนย์ฯ พัฒนาการ	1009/2 ถ.พัฒนาการ แขวงสวนหลวง เขตสวนหลวง กรุงเทพฯ 10250	0 2319 9567-75	0 2319 9579
9. ศูนย์ฯ รัชดาภิเษก	121/7 อาคารอาร์เอสทาวเวอร์ ชั้น 2 ถ.รัชดาภิเษก แขวงดินแดง เขตดินแดง กรุงเทพฯ 10400	0 2641 3500-79	0 2641 2843-4
10. ศูนย์ฯ รัตนวิเบศร์	123/34-38 อาคารปู่ย่า-ย่าชู่ ชั้นที่ 1 หมู่ 3 ถ.รัตนวิเบศร์ ต.ไทรมา อ.เมือง จ.นนทบุรี 11000	0 2595 4200-1 0 2595 4203-4	0 2595 4497
11. ศูนย์ฯ รามอินทรา	7, 5, 3 ซอยรามอินทรา 34 แยก 1 ถ.รามอินทรา แขวงท่าแร้ง เขตบางเขน กรุงเทพฯ 10230	0 2508 2400-5 0 2508 2627-30	0 2508 2229
12. ศูนย์ฯ ลุมพินี	1024/9 อาคารริมขอบฟ้า ชั้น 1-2 ถ.พระราม 4 แขวงทุ่งมหาเมฆ เขตสาทร กรุงเทพฯ 10120	0 2286 6013 0 2286 6075	0 2286 6602
13. ศูนย์ฯ วงศ์สว่าง	22/2 ถ.รัชดาภิเษก แขวงบางซื่อ เขตบางซื่อ กรุงเทพฯ 10800	0 2586 0220-8 0 2910 0710-5	0 2586 0229
14. ศูนย์ฯ วิภาวดี	333 อาคารเล่าเป้งจันวัน 1 ชั้น M ซอยเฉยพ่วง ถ.วิภาวดีรังสิต แขวงจอมพล เขตจตุจักร กรุงเทพฯ 10900	0 2272 2511-20	0 2272 2538
15. ศูนย์ฯ สุขสวัสดิ์	196 หมู่ 5 ถ.สุขสวัสดิ์ แขวงราษฎร์บูรณะ เขตราษฎร์บูรณะ กรุงเทพฯ 10140	0 2463 2008 0 2463 2484	0 2463 2608
16. ศูนย์ฯ สุขุมวิท 3	357, 359, 361 ถ.รามคำแหง แขวงสะพานสูง เขตสะพานสูง กรุงเทพฯ 10240	0 2917 1992-8	0 2517 2036

ศูนย์บริการสินไหมทดแทน	ที่อยู่	โทรศัพท์	โทรสาร
17. ศูนย์ฯ คลองหลวง	49/57-58 หมู่ 7 ต.คลองสอง อ.คลองหลวง จ.ปทุมธานี 12120	0 2153 4870-4	0 2135 4804
18. ศูนย์ฯ ลาดกระบัง (กิ่งแก้ว)	850/3 ถ.ลาดกระบัง แขวงลาดกระบัง เขตลาดกระบัง กรุงเทพฯ 10520	0 2327 0684-6	0 2327 0687
19. ศูนย์ฯ กาญจนภิเษก	116 ถ.บางแวก (ซอยจรัญสนิทวงศ์ 13) แขวงบางไผ่ เขตบางแค กรุงเทพฯ 10160	0 2410 3325-7 0 2410 3375	0 2410 3376
20. ศูนย์ฯ เทพารักษ์	200/56-57 หมู่ 1 ถ.เทพารักษ์ ต.บางเสาธง อ.บางเสาธง จ.สมุทรปราการ 10540	0 2315 2591-5	0 2315 2288

ศูนย์ลูกค้าสัมพันธ์

ที่อยู่	หมายเลขโทรศัพท์ บริการ 24 ชม.	โทรสาร
10/7 ถนนราชปรารภ แขวงพญาไท เขตราชเทวี กรุงเทพฯ 10400	1557	0 2246 7289 0 2246 1040

3 สาขาย่อย

สาขา	ที่อยู่	โทรศัพท์	โทรสาร
1. สาขาย่อยเดอะมอลล์ บางแค	275 อาคารศูนย์การค้าเดอะมอลล์บางแค ห้องเลขที่ 1 SL4B ชั้น 1 ถ.เพชรเกษม แขวงบางแคเหนือ เขตบางแค กรุงเทพฯ 10160	0 2454 8491-2	0 2454 8494
2. สาขาย่อยเดอะมอลล์ บางกะปิ	3522 อาคารศูนย์การค้าเดอะมอลล์บางกะปิ ชั้น 2 ถ.ลาดพร้าว แขวงคลองจั่น เขตบางกะปิ กรุงเทพฯ 10240	0 2734 0313-5	0 2734 0316
3. สาขาย่อยรัชฎະพาร์ค	735/1 อาคารรัชฎະพาร์ค ชั้น 2 ถ.ศรีนครินทร์ แขวงสวนหลวง เขตสวนหลวง กรุงเทพฯ 10250	0 2108 6051-2	0 2108 6053

1 สาขา เฉพาะเพื่อบริการสินไหมทดแทน

สาขาเฉพาะ	ที่อยู่	โทรศัพท์	โทรสาร
1. สาขา รัษฎบุรี	40/872 หมู่ 2 ถ.รังสิต-นครนายก ต.บึงน้ำรักษ์ อ.รัษฎบุรี จ.ปทุมธานี 12110	0 2159 0393	0 2156 9094

ภาคเหนือ

4 สาขา

สาขา	ที่อยู่	โทรศัพท์	โทรสาร
1. สาขาเชียงราย	249 หมู่ 10 ถ.พหลโยธิน ต.สันทราย อ.เมือง จ.เชียงราย 57000	0 5377 3862-4	0 5377 4638-9
2. สาขาเชียงใหม่	59/4 หมู่ 3 ถ.เชียงใหม่-ลำปาง ต.ท่าศาลา อ.เมือง จ.เชียงใหม่ 50000	0 5330 8642-6 0 5324 1882	0 5326 2746
3. สาขานครสวรรค์	26/4-6 หมู่ 10 ถ.นครสวรรค์-พิษณุโลก ต.นครสวรรค์ตก อ.เมือง จ.นครสวรรค์ 60000	0 5622 9951-7	0 5622 2073
4. สาขาพิษณุโลก	183/3 หมู่ 6 ถ.พิษณุโลก-นครสวรรค์ ต.ท่าโพธิ์ อ.เมือง จ.พิษณุโลก 65000	0 5526 1784-8	0 5526 0636

18 ศูนย์บริการสินไหมทดแทน

ศูนย์บริการสินไหมทดแทน	ที่อยู่	โทรศัพท์	โทรสาร
1. ศูนย์ฯ กำแพงเพชร	198 หมู่ 3 ถ.พหลโยธิน-กำแพงเพชร ต.นครชุม อ.เมือง จ.กำแพงเพชร 62000	0 5579 9480-3	0 5579 9346
2. ศูนย์ฯ ชัยนาท	82/4-5 ถ.พหลโยธิน (มโนรมย์-ชัยนาท) ต.บ้านกล้วย อ.เมือง จ.ชัยนาท 17000	0 5641 4953-6	0 5641 4957
3. ศูนย์ฯ เชียงราย	249 หมู่ 10 ถ.พหลโยธิน ต.สันทราย อ.เมือง จ.เชียงราย 57000	0 5377 3862-4	0 5377 4638-9

ศูนย์บริการสินไหมทดแทน	ที่อยู่	โทรศัพท์	โทรสาร
4. ศูนย์ เชียงใหม่	59/4 หมู่ 3 ถ.เชียงใหม่-ลำปาง ต.ท่าศาลา อ.เมือง จ.เชียงใหม่ 50000	0 5330 8642-6 0 5324 1882	0 5324 5068
5. ศูนย์ ตาก	1/11-12 ถ.พหลโยธิน ต.หนองหลวง อ.เมือง จ.ตาก 63000	0 5551 7631-3 0 5551 7758-9	0 5551 7550
6. ศูนย์ นครสวรรค์	26/4-6 หมู่ 10 ถ.นครสวรรค์-พิษณุโลก ต.นครสวรรค์ตก อ.เมือง จ.นครสวรรค์ 60000	0 5622 9951-7	0 5622 9958-60
7. ศูนย์ พะเยา	270/9-10 ถ.พหลโยธิน ตำบลแม่ต๋ำ อ.เมือง จ.พะเยา 56000	0 5448 4150-3	0 5448 4140
8. ศูนย์ พิจิตร	20/31-32 ถ.คลองคะเชนทร์ ต.ในเมือง อ.เมือง จ.พิจิตร 66000	0 5699 0952-6	0 5699 0957
9. ศูนย์ เพชรบูรณ์	96/19 หมู่ 2 ถนนสระบุรี-หล่มสัก ต.สะเดียง อ.เมืองเพชรบูรณ์ จ.เพชรบูรณ์ 67000	0 5671 9743-46 0 5671 9780-1	0 5671 9801
10. ศูนย์ พิษณุโลก	183/3 หมู่ 6 ถ.พิษณุโลก-นครสวรรค์ ต.ท่าโพธิ์ อ.เมือง จ.พิษณุโลก 65000	0 5526 1784-8	0 5526 0637
11. ศูนย์ แพร่	196/6-8 ถ.ยันตรกิจโกศล ต.โนเวียง อ.เมือง จ.แพร่ 54000	0 5453 3823-6	0 5453 3827
12. ศูนย์ แม่สอด	8/19-20 ถ.สายเอเชีย ต.แม่สอด อ.แม่สอด จ.ตาก 63110	0 5553 4447-8 0 5553 5341	0 5553 4449
13. ศูนย์ ลำปาง	43/1 ถ.ไฮเวย์ ลำปาง-งาว ต.ชมพู อ.เมือง จ.ลำปาง 52100	0 5435 2945-7 0 5423 1859-60	0 5423 1750
14. ศูนย์ ลำพูน	122/70-71 หมู่ 4 ถ.นิคมอุตสาหกรรม ต.บ้านกลาง อ.เมือง จ.ลำพูน 51000	0 5358 3034-8	0 5358 3039
15. ศูนย์ สุโขทัย	92/23 หมู่ 4 ถ.บายพาส ต.ธานี อ.เมือง จ.สุโขทัย 64000	0 5564 5724-30	0 5564 5723
16. ศูนย์ อุตรดิตถ์	110/1-2 หมู่ 3 ถ.ทางหลวงหมายเลข 119 ต.ป่าเข้า อ.เมือง จ.อุตรดิตถ์ 53000	0 5544 1623-4	0 5544 1845

ศูนย์บริการสินไหมทดแทน	ที่อยู่	โทรศัพท์	โทรสาร
17. ศูนย์ แม่ริม	259/7, 8 หมู่ 1 ถ.แม่ริม-สันทราย ต.ริมใต้ อ.แม่ริม จ.เชียงใหม่ 50180	0 5329 0079-80	0 5329 0097
18. ศูนย์ น่าน	78 หมู่ 4 ถ.สายน่าน-พะเยา (1091) ต.ไชยสถาน อ.เมืองน่าน จ.น่าน 55000	0 5471 1120-29	0 5471 1126

1 สาขา เฉพาะเพื่อบริการสินไหมทดแทน

สาขาเฉพาะ	ที่อยู่	โทรศัพท์	โทรสาร
1. สาขา อุทัยธานี	73/16 ถ.รักษารัตน์ ต.อุทัยใหม่ อ.เมือง จ.อุทัยธานี 61000	0 5651 2509 0 5651 2609	0 5651 2608

ภาคตะวันออกเฉียงเหนือ

4 สาขา

สาขา	ที่อยู่	โทรศัพท์	โทรสาร
1. สาขาขอนแก่น	259 หมู่ 6 ถ.มิตรภาพ ต.ท่าพระ อ.เมือง จ.ขอนแก่น 40260	0 4334 6620-32	0 4334 6633-4
2. สาขานครราชสีมา	2334 ถ.มิตรภาพ ต.ในเมือง อ.เมือง จ.นครราชสีมา 30000	0 4428 1820-9	0 4421 3227-8
3. สาขาอุดรธานี	489/12 หมู่ 1 ถ.อุดรธานี-ขอนแก่น ต.หมากแข้ง อ.เมือง จ.อุดรธานี 41000	0 4221 2670-5	0 4212 2454-6
4. สาขาอุบลราชธานี	464/40-42 ถ.ชยางกูร ต.ขามใหญ่ อ.เมือง จ.อุบลราชธานี 34000	0 4528 3604-8	0 4528 4185

14 ศูนย์บริการสินไหมทดแทน

ศูนย์บริการสินไหมทดแทน	ที่อยู่	โทรศัพท์	โทรสาร
1. ศูนย์ ขอนแก่น	259 หมู่ 6 ถ.มิตรภาพ ต.ท่าพระ อ.เมือง จ.ขอนแก่น 40260	0 4334 6620	0 4334 6634

ศูนย์บริการสินไหมทดแทน	ที่อยู่	โทรศัพท์	โทรสาร
2. ศูนย์ ชัยภูมิ	5/16-17 หมู่ 8 ถ.นิเวศร์ตัน ต.ในเมือง อ.เมือง จ.ชัยภูมิ 36000	0 4483 4057-60	0 4483 4061
3. ศูนย์ นครราชสีมา	2334 ถ.มิตรภาพ ต.ในเมือง อ.เมือง จ.นครราชสีมา 30000	0 4428 1820-9	0 4421 3227-8
4. ศูนย์ นางรอง	338, 340, 342 ถ.โชคชัย-เดชอุดม ต.นางรอง อ.นางรอง จ.บุรีรัมย์ 31110	0 4463 3000-7	0 4463 3005
5. ศูนย์ ปากช่อง	40/18-19 หมู่ 10 ถ.บายพาส ต.ขนางพระ อ.ปากช่อง จ.นครราชสีมา 30130	0 4431 6871-9	0 4431 6880
6. ศูนย์ มุกดาหาร	75/5 ถ.ชยางกูร ข ต.มุกดาหาร อ.เมือง จ.มุกดาหาร 49000	0 4261 4906-9 0 4261 4911-2	0 4261 4929
7. ศูนย์ ร้อยเอ็ด	449-450 หมู่ 4 ถ.ร้อยเอ็ด-โพหนอง ต.เหนือเมือง อ.เมือง จ.ร้อยเอ็ด 45000	0 4351 9934 0 4352 3265-7	0 4351 8117
8. ศูนย์ เลย	199 หมู่ 6 ถ.ชุมแพ-เลย (201) ต.นาอาน อ.เมือง จ.เลย 42000	0 4286 1245-51	0 4286 1249
9. ศูนย์ ศรีสะเกษ	11 หมู่ 10 ถ.ทองมาก ต.โพธิ์ อ.เมือง จ.ศรีสะเกษ 33000	0 4564 3411-7	0 4564 3415
10. ศูนย์ สกลนคร	85/18 หมู่ 2 ถ.ประชาราษฎร์ ต.ธาตุเชิงชุม อ.เมือง จ.สกลนคร 47000	0 4273 0981-4	0 4273 0980
11. ศูนย์ สุรินทร์	211/1 หมู่ 2 ถ.สุรินทร์-สังขะ ต.นอกเมือง อ.เมือง จ.สุรินทร์ 32000	0 4451 4797 0 4451 3013	0 4451 4798
12. ศูนย์ อุดรธานี	489/12 หมู่ 1 ถ.อุดรธานี-ขอนแก่น ต.หมากแข้ง อ.เมือง จ.อุดรธานี 41000	0 4221 2670-5	0 4212 2454-6
13. ศูนย์ อุบลราชธานี	464/40-42 ถ.ชยางกูร ต.ขามใหญ่ อ.เมือง จ.อุบลราชธานี 34000	0 4528 3604-7	0 4531 4179
14. ศูนย์ กาฬสินธุ์	3/8 ถ.บายพาสสงเปลือย ต.กาฬสินธุ์ อ.เมืองกาฬสินธุ์ จ.กาฬสินธุ์ 46000	0 4383 5381- 4	0 4383 5379

1 สาขาย่อย

สาขาย่อย	ที่อยู่	โทรศัพท์	โทรสาร
1. สาขาย่อยเดอะมอลล์ โคราช	1242/2 อาคารศูนย์การค้าเดอะมอลล์โคราช ชั้น 1 ถ.มิตรภาพ ต.ในเมือง อ.เมือง จ.นครราชสีมา 30000	0 4439 3938	0 4439 3940

7 สาขา เฉพาะเพื่อบริการสินไหมทดแทน

สาขาเฉพาะ	ที่อยู่	โทรศัพท์	โทรสาร
1. สาขา มหาสารคาม	1076, 1078 ถ.นครสวรรค์ ต.ตลาด อ.เมือง จ.มหาสารคาม 44000	0 4372 5145-6	
2. สาขา ยโสธร	383, 383/1 หมู่ 2 ถ.แจ้งสนิท ต.สำราญ อ.เมือง จ.ยโสธร 35000	0 4558 6325-8	0 4558 6324
3. สาขา อำนาจเจริญ	214/1 หมู่ 8 ถ.ชยางกูร ต.บุ่ง อ.เมือง จ.อำนาจเจริญ 37000	0 4545 2001-3 0 4545 2010	0 4545 2013
4. สาขา ชุมแพ	167, 167/1 หมู่ 1 ถ.มะลิวัลย์ ต.หนองไผ่ อ.ชุมแพ จ.ขอนแก่น 40130	0 4331 2731	0 4331 2791
5. สาขา หนองคาย	301 หมู่ 3 ถ.เสด็จ ต.มีชัย อ.เมืองหนองคาย จ.หนองคาย 43000	0 4246 7502	
6. สาขา บึงกาฬ	457/2 หมู่ 1 ถ.บึงกาฬ-นครพนม ต.บึงกาฬ อ.เมืองบึงกาฬ จ.บึงกาฬ 38000	0 4249 1505	0 4249 1530
7. สาขา บุรีรัมย์	338/3 หมู่ 4 ถ.บุรีรัมย์-ประโคนชัย ต.เสม็ด อ.เมืองบุรีรัมย์ จ.บุรีรัมย์ 31000	0 4460 2435	0 4460 2439

ภาคตะวันออก

4 สาขา

สาขา	ที่อยู่	โทรศัพท์	โทรสาร
1. สาขาฉะเชิงเทรา	25 หมู่ 1 ถ.เลี้ยวเมืองฉะเชิงเทรา ต.บางตีนเป็ด อ.เมือง จ.ฉะเชิงเทรา 24000	0 3882 3156-8 0 3898 1790	0 3898 1791
2. สาขาพัทลุง	79 หมู่ 1 ถ.สุขุมวิท ต.นาเกลือ อ.บางละมุง จ.ชลบุรี 20150	0 3870 3104-13	0 3870 3112-3
3. สาขาระยอง	375/28-30 ถ.สุขุมวิท ต.เนินพระ อ.เมือง จ.ระยอง 21000	0 3880 8712-7	0 3880 8720-1
4. สาขาจันทบุรี	73/5-8 หมู่ 14 ถ.สุขุมวิท ต.คลองนารายณ์ อ.เมือง จ.จันทบุรี 22000	0 3941 8384 0 3934 3187	0 3941 8386

9 ศูนย์บริการสินไหมทดแทน

ศูนย์บริการสินไหมทดแทน	ที่อยู่	โทรศัพท์	โทรสาร
1. ศูนย์ กบินทร์บุรี	324-326 หมู่ 4 ถ.กบินทร์บุรี-นครราชสีมา ต.เมืองเก่า อ.กบินทร์บุรี จ.ปราจีนบุรี 25240	0 3728 1920-1 0 3728 1906	0 3728 1917
2. ศูนย์ จันทบุรี	73/5-8 หมู่ 14 ถ.สุขุมวิท ต.คลองนารายณ์ อ.เมือง จ.จันทบุรี 22000	0 3941 8384 0 3934 3187	0 3941 8386
3. ศูนย์ ฉะเชิงเทรา	25 หมู่ 1 ถ.เลี้ยวเมืองฉะเชิงเทรา ต.บางตีนเป็ด อ.เมือง จ.ฉะเชิงเทรา 24000	0 3882 3156-9	0 3898 1791-2
4. ศูนย์ ชลบุรี	48/3 หมู่ 1 ถ.สุขุมวิท ต.ห้วยกะปิ อ.เมือง จ.ชลบุรี 20000	0 3827 8860-5	0 3827 8866-7
5. ศูนย์ พัทลุง	79 หมู่ 1 ถ.สุขุมวิท ต.นาเกลือ อ.บางละมุง จ.ชลบุรี 20150	0 3870 3104-13	0 3870 3135
6. ศูนย์ ระยอง	375/28-30 ถ.สุขุมวิท ต.เนินพระ อ.เมือง จ.ระยอง 21000	0 3880 8712	0 3880 8720-1

ศูนย์บริการสินไหมทดแทน	ที่อยู่	โทรศัพท์	โทรสาร
7. ศูนย์ฯ ศรีราชา	98 หมู่ 9 ถ.สุขุมวิท ต.ทุ่งสุขลา อ.ศรีราชา จ.ชลบุรี 20230	0 3840 1891-4	0 3840 1895-6
8. ศูนย์ฯ สระแก้ว	72/1, 2 ถ.สุวรรณศร ต.สระแก้ว อ.เมือง จ.สระแก้ว 27000	0 3742 1821-5	0 3742 1842
9. ศูนย์ฯ ปอวีน	333/111 หมู่ 3 ถ.สาย 331 ต.ปอวีน อ.ศรีราชา จ.ชลบุรี 20230	0 3834 5818-19 0 3834 5823	

ภาคกลางและภาคตะวันตก

4 สาขา

สาขา	ที่อยู่	โทรศัพท์	โทรสาร
1. สาขานครปฐม	265/5 หมู่ 9 ถ.เพชรเกษม ต.ลำพญา อ.เมือง จ.นครปฐม 73000	0 3421 8442-7	0 3424 3209
2. สาขาพระนครศรีอยุธยา	24 หมู่ 2 ถ.สายเอเชีย ต.ธนู อ.อุทัย จ.พระนครศรีอยุธยา 13000	0 3534 6720-7	0 3534 6729
3. สาขาสมุทรสาคร	927/71 ก. ถ.ธนบุรี-ปากท่อ ต.มหาชัย อ.เมือง จ.สมุทรสาคร 74000	0 3441 4250-4	0 3442 3045
4. สาขาสระบุรี	661/12, 27 ถ.พหลโยธิน ต.ปากเพรียว อ.เมือง จ.สระบุรี 18000	0 3631 7307-9	0 3631 6953

14 ศูนย์บริการสินไหมทดแทน

ศูนย์บริการสินไหมทดแทน	ที่อยู่	โทรศัพท์	โทรสาร
1. ศูนย์ฯ กาญจนบุรี	286/79 ถ.แสงชูโต ต.บ้านเหนือ อ.เมือง จ.กาญจนบุรี 71000	0 3462 0489-92	0 3462 0493
2. ศูนย์ฯ นครนายก	ข1-133/4-5 ถ.สุวรรณศร ต.นครนายก อ.เมือง จ.นครนายก 26000	0 3732 1780-3	0 3732 1784

ศูนย์บริการสินไหมทดแทน	ที่อยู่	โทรศัพท์	โทรสาร
3. ศูนย์ฯ นครปฐม	265/5 หมู่ 9 ถ.เพชรเกษม ต.ลำพญา อ.เมือง จ.นครปฐม 73000	0 3421 8442-7	0 3424 3209
4. ศูนย์ฯ ประจวบคีรีขันธ์	204/6-8 ถ.ประจวบคีรี ต.ประจวบคีรีขันธ์ อ.เมือง จ.ประจวบคีรีขันธ์ 77000	0 3255 1163-6	0 3255 1167
5. ศูนย์ฯ พระนครศรีอยุธยา	24 หมู่ 2 ถ.สายเอเชีย ต.ธนู อ.อุทัย จ.พระนครศรีอยุธยา 13000	0 3522 9150-3	0 3522 9154
6. ศูนย์ฯ เพชรบุรี	75/1 หมู่ 1 ถ.เพชรเกษม ต.หัวสะพาน อ.เมือง จ.เพชรบุรี 76000	0 3244 6954-62	0 3244 6963
7. ศูนย์ฯ ราชบุรี	1/11 ถ.เพชรเกษม ต.หน้าเมือง อ.เมือง จ.ราชบุรี 70000	0 3232 8406	0 3232 8426
8. ศูนย์ฯ ลพบุรี	142/786-787 หมู่ 2 ถ.พหลโยธิน ต.กกโก อ.เมือง จ.ลพบุรี 15000	0 3661 6247-9	0 3661 6250
9. ศูนย์ฯ สมุทรสงคราม	53/8 ถ. ธนบุรี-ปากท่อ ต.แม่กลอง อ.เมือง จ.สมุทรสงคราม 75000	0 3471 4444 0 3472 3265-6	0 3471 4446
10. ศูนย์ฯ สมุทรสาคร	927/71 ก. ถ.ธนบุรี-ปากท่อ ต.มหาชัย อ.เมือง จ.สมุทรสาคร 74000	0 3441 4250-4	0 3442 3044
11. ศูนย์ฯ สระบุรี	661/ 53 ถ.พหลโยธิน ต.ปากเพรียว อ.เมือง จ.สระบุรี 18000	0 3622 2971-3 0 3622 2224	0 3631 6952
12. ศูนย์ฯ สุพรรณบุรี	93/1 ถ.เนรแก้ว ต.ท่าระหัด อ.เมือง จ.สุพรรณบุรี 72000	0 3550 0301-5 0 3551 1910	0 3552 1677
13. ศูนย์ฯ สิงห์บุรี	186/16-17 ถ.สิงห์บุรี-บางพาน ต.บางมัญ อ.เมือง จ.สิงห์บุรี 16000	0 3652 4701-4	0 3652 4705
14. ศูนย์ฯ อ่างทอง	46/15 ม.9 ถ.สายเอเชีย ต.บ้านอิฐ อ.เมือง จ.อ่างทอง 14000	0 3585 0690-4	0 3585 0695

3 สาขา เฉพาะเพื่อบริการสินไหมทดแทน

สาขาเฉพาะฯ	ที่อยู่	โทรศัพท์	โทรสาร
1. สาขา ชัยบาดาล	139/1 หมู่ 1 ถ.สระบุรี-หล่มสัก ต.ชัยนารายณ์ อ.ชัยบาดาล จ.ลพบุรี 15130	0 3646 1777	0 3646 1778
2. สาขา พุทธมณฑลสาย 4	42/27-28 หมู่ 6 ถ.พุทธมณฑลสาย 4 ต.กระทู้มล้ม อ.สามพราน จ.นครปฐม 73220	0 2429 2003 0 2429 2437	0 2429 2720
3. สาขา หัวหิน	4/67 ถ.เพชรเกษม ต.หัวหิน อ.หัวหิน จ.ประจวบคีรีขันธ์ 77110	0 3251 6380-1	0 3251 6382

ภาคใต้

5 สาขา

สาขา	ที่อยู่	โทรศัพท์	โทรสาร
1. สาขากระบี่	464/27-28 ถ.อุตรกิจ ต.กระบี่ใหญ่ อ.เมือง จ.กระบี่ 81000	0 7566 4010-14	0 7566 4011
2. สาขานครศรีธรรมราช	106, 108 ถ.พัฒนาการ-คูขวาง ต.ในเมือง อ.เมือง จ.นครศรีธรรมราช 80000	0 7543 2469-80	0 7543 2478
3. สาขาภูเก็ต	183/26-28 ถ.พังงา ต.ตลาดใหญ่ อ.เมือง จ.ภูเก็ต 83000	0 7621 7149-51	0 7623 3227
4. สาขาสุราษฎร์ธานี	41/1-2 หมู่ 2 ถ.สุราษฎร์-พุนพิน ต.วัดประตู่ อ.เมือง จ.สุราษฎร์ธานี 84000	0 7720 0585-93	0 7726 9406-7
5. สาขาหาดใหญ่	16 ซอย 6 ถ.เพชรเกษม ต.หาดใหญ่ อ.หาดใหญ่ จ.สงขลา 90110	0 7455 5161-70	0 7423 5661

12 ศูนย์บริการสินไหมทดแทน

ศูนย์บริการสินไหมทดแทน	ที่อยู่	โทรศัพท์	โทรสาร
1. ศูนย์ฯ กระบี่	464/27-28 ถ.อุตรกิจ ต.กระบี่ใหญ่ อ.เมือง จ.กระบี่ 81000	0 7566 4010-4	0 7566 4011

ศูนย์บริการสินไหมทดแทน	ที่อยู่	โทรศัพท์	โทรสาร
2. ศูนย์ เกาะสมุย	151/28 หมู่ 1 ถ.รอบเกาะ ต.บ่อผุด อ.เกาะสมุย จ.สุราษฎร์ธานี 84320	0 7743 0444-5	0 7743 0446
3. ศูนย์ ชุมพร	86/9-10 หมู่ 4 ถ.เพชรเกษม ต.วังไผ่ อ.เมือง จ.ชุมพร 86190	0 7757 6387-91	0 7750 1967
4. ศูนย์ ตรัง	367/9 ถ.ห้วยยอด ต.ทับเที่ยง อ.เมือง จ.ตรัง 92000	0 7522 3250-3	0 7522 3254
5. ศูนย์ นครศรีธรรมราช	106, 108 ถ.พัฒนาการ-คูขวาง ต.ในเมือง อ.เมือง จ.นครศรีธรรมราช 80000	0 7532 1024-7	0 7532 1028
6. ศูนย์ ปัตตานี	297/139-140 หมู่ 4 ถ.หนองจิก ต.รูสะมิแล อ.เมือง จ.ปัตตานี 94000	0 7335 0236-9	0 7335 0240
7. ศูนย์ พัทลุง	180, 182 ถ.ไชยบุรี ต.คูหาสวรรค์ อ.เมือง จ.พัทลุง 93000	0 7461 5250	0 7461 5254
8. ศูนย์ ภูเก็ต	183/26-28 ถ.พังงา ต.ตลาดใหญ่ อ.เมือง จ.ภูเก็ต 83000	0 7621 7149-51	0 7623 2206
9. ศูนย์ สงขลา	618/1 หมู่ 2 ถ.กาญจนาวณิช ต.พะวง อ.เมือง จ.สงขลา 90100	0 7433 4861-4	0 7433 4865
10. ศูนย์ สุราษฎร์ธานี	41/1-2 หมู่ 2 ถ.สุราษฎร์- พุนพิน ต.วัดประดู่ อ.เมือง จ.สุราษฎร์ธานี 84000	0 7720 0585-93	0 7726 9406-7
11. ศูนย์ หาดใหญ่	16 ซอย 6 ถ.เพชรเกษม ต.หาดใหญ่ อ.หาดใหญ่ จ.สงขลา 90110	0 7455 5161-70	0 7423 5661
12. ศูนย์ ระนอง	399/122-123 หมู่ 3 ถ.เพชรเกษม ต.บางนอน อ.เมือง จ.ระนอง 85000	0 7783 0077	0 7783 0081

1 สาขา เฉพาะเพื่อบริการสินไหมทดแทน

สาขาเฉพาะ	ที่อยู่	โทรศัพท์	โทรสาร
1.สาขาย ฟุ้งสง	20, 20/2-3 ถ.บ้านในหวัง ต.ปากแพรก อ.ฟุ้งสง จ.นครศรีธรรมราช 80110	0 7542 1035	0 7542 1035

บุคคลที่รู้ดีว่า
คนปลูกต้นไม้ก็เพื่อให้คนรุ่นต่อไป
จะได้รับความร่มเย็นนั้น
นับว่าเป็นบุคคลที่ได้เริ่มรู้จักปรารถนาแห่งชีวิตแล้ว
เป็นอย่างน้อย

เล็ก วิริยะพันธุ์
ผู้ก่อตั้งบริษัท วิริยะประกันภัย จำกัด (มหาชน)

ความเมตตา คือ หัวใจ

บริษัท วิริยะประกันภัย จำกัด (มหาชน)

121/28, 121/65 อาคารอาร์เอส ถนนรัชดาภิเษก

แขวงดินแดง เขตดินแดง กรุงเทพฯ 10400

โทรศัพท์ 0-2239-1000-69 โทรสาร 0-2641-3500 ต่อ 1495

www.viriyah.co.th



สแกน E-Book